

ΣΥΝΕΤΑΙΡΙΣΤΙΚΗ
ΤΡΑΠΕΖΑ ΧΑΝΙΩΝ

Δεν είμαστε όλοι ίδιοι



Ετήσιος απολογισμός Annual report 2012

Πρόσκληση σε Τακτική Γενική Συνέλευση	1
Βασικά Μεγέθη Τράπεζας 2006-2012	2
Απολογισμός και Έκθεση Διοικητικού Συμβουλίου	3
Τα Μεγέθη της Τράπεζας	5
Το Δίκτυο της Τράπεζας	7
Συνεταιριστικές Τράπεζες - Πανελλήνια Τράπεζα Α.Ε.	8
Όμιλος Εταιρειών της Τράπεζας	9
Κοινωνική Προσφορά	12
Διοίκηση της Τράπεζας	12
Οργάνωση της Τράπεζας	14
Οργανόγραμμα	17
Αποτελέσματα 2012	19
Οφέλη των Συνεταίρων	20
Ισολογισμός	21
Λογαριασμός Αποτελεσμάτων Χρήσης	23
Πίνακας Διαθέσεως Αποτελεσμάτων	23
Έκθεση Ελέγχου Ανεξάρτητου Ορκωτού Ελεγκτή Λογιστή	24
Προσάρτημα Ισολογισμού	25
Balance Sheet	33
Profit & Loss and Appropriation Accounts	35



Υπάρχει μια τράπεζα που πιστεύει
στην ανάπτυξη **μέσα από την εμπιστοσύνη**
και τη δημιουργία ευκαιριών

**Δεν είμαστε
όλοι ίδιοι**

ΧΑΙΡΕΤΙΣΜΟΣ ΠΡΟΕΔΡΟΥ Δ.Σ.

Κυρίες και κύριοι Συνεταίροι,

Το 2012 ήταν μια ακόμα χρονιά η οποία χαρακτηρίστηκε από ασυνήθιστα υψηλή αβεβαιότητα που τροφοδοτείται από την κρίση χρέους κυρίως στη ζώνη του Ευρώ. Παράλληλα ο αρνητικός ρυθμός ανάπτυξης που σημειώθηκε στο σύνολο σχεδόν της Ευρώπης, με εξαίρεση τις χώρες της βόρειας Ευρώπης, σε συνδυασμό με τη γενικότερη επιβράδυνση του παγκόσμιου ΑΕΠ δημιούργησε ένα περιβάλλον ιδιαίτερα αρνητικό για νέες επενδύσεις και σημαντικής έλλειψης ρευστότητας σε όλους τους τομείς της οικονομίας. Σε ότι αφορά την Ελλάδα, ειδικότερα το 2012 ήταν ένα έτος έντονων πολιτικών διεργασιών και οικονομικών εξελίξεων. Η εγχώρια ζήτηση συνέχισε να κινείται σε ιδιαίτερα χαμηλά επίπεδα λόγω της περιοριστικής εισοδηματικής πολιτικής και της αδύναμης πιστωτικής δραστηριότητας, ενώ και η εξωτερική ζήτηση παρουσιάστηκε εξασθενημένη. Ο τραπεζικός τομέας ειδικότερα βρέθηκε σε φάση αναδιάρθρωσης με την ανακεφαλαιοποίηση των τραπεζών να ολοκληρώνεται μέσα στο 2013 ενώ σε εξέλιξη είναι και η συγκέντρωση του κλάδου με την υλοποίηση πληθώρας εξαγορών κυρίως από τις συστημικές τράπεζες.

Σε αυτό το περιβάλλον έντονων προκλήσεων η Συνεταιριστική Τράπεζα Χανίων προσαρμοζόμενη στις επικρατούσες συνθήκες και τις νέες απαιτήσεις επέδειξε ανθεκτικότητα και κατάφερε να επωφεληθεί σημαντικά από τις ενέργειες συγκράτησης των λειτουργικών της δαπανών και τη συνετή της διαχείριση, διασφαλίζοντας επαρκή ρευστότητα που της επιτρέπει να στέκεται δίπλα σε επιχειρήσεις με ισχυρά θεμελιώδη και σημαντικές προοπτικές ανάπτυξης καθώς και σε νοικοκυριά. Παράλληλα η υγιή χρηματοοικονομική της διάρθρωση της επιτρέπει να σχεδιάζει και να έχει υπό υλοποίηση πλάνο επέκτασης των δραστηριοτήτων της με άνοιγμα νέων καταστημάτων εντός του 2013 στην Αττική.

Η σημαντική πρόοδος που έχει επιτευχθεί στη δημοσιονομική προσαρμογή και η αποκατάσταση σε σημαντικό βαθμό της πολιτικής και οικονομικής σταθερότητας μας επιτρέπει να αισιοδοξούμε και να προσδοκούμε ότι οι συνθήκες θα βελτιωθούν τόσο στην ελληνική οικονομία, όσο και στο εγχώριο τραπεζικό σύστημα. Σε αυτό το περιβάλλον, πιστεύοντας έντονα στο θεσιμό της συνεταιριστικής πίστης, θεωρούμε ότι οι συνεταιριστικές τράπεζες μπορούν να διαδραματίσουν σημαντικό ρόλο στην ελληνική οικονομία αποτελώντας τον πυλώνα στήριξης των μικρομεσαίων επιχειρήσεων. Η επαφή μας με την τοπική κοινωνία και η ευελιξία μας, μας επιτρέπουν να ανταποκρινόμαστε αποτελεσματικά στις ανάγκες των τοπικών επιχειρήσεων και νοικοκυριών. Στην Συνεταιριστική Τράπεζα Χανίων έχουμε τους ανθρώπους, τις υποδομές, την τεχνογνωσία και το όραμα για να χτίσουμε τη συνεταιριστική τράπεζα του αύριο.

Σε μια εποχή που όλοι κοιτάζουν πως θα επιβιώσουν εμείς κοιτάζουμε πως θα αναπτυχθούμε.

Γιατί δεν είμαστε όλοι ίδιοι!

Ο Πρόεδρος του Διοικητικού Συμβουλίου

Μιχαήλ Μαραγκάκης

ΠΡΟΣΚΛΗΣΗ

σε τακτική Γενική Συνέλευση των συνεταίρων του συνεταιρισμού περιορισμένης ευθύνης με την επωνυμία «ΣΥΝΕΤΑΙΡΙΣΤΙΚΗ ΤΡΑΠΕΖΑ ΧΑΝΙΩΝ ΣΥΝ. Π.Ε.»

Το Διοικητικό Συμβούλιο της Συνεταιριστικής Τράπεζας Χανίων ΣυνΠΕ καλεί, σύμφωνα με το άρθρο 22 παρ. 2.1 του Καταστατικού, τα μέλη του Συνεταιρισμού σε Τακτική Γενική Συνέλευση την **Κυριακή 16 Ιουνίου 2013** και ώρα **10:30 π.μ.** στην έδρα της Τράπεζας, οδός Ελευθερίου Βενιζέλου 28-32 στα Χανιά, για συζήτηση και λήψη αποφάσεων για τα παρακάτω θέματα της ημερήσιας διάταξης:

- 1 Υποβολή των Οικονομικών Καταστάσεων και της Έκθεσης των Ελεγκτών του Συνεταιρισμού για την 19η Διαχειριστική Περίοδο 1/1 - 31/12/2012.
- 2 Υποβολή της Έκθεσης Διαχείρισης και Πεπραγμένων του Διοικητικού Συμβουλίου για την 19η Διαχειριστική Περίοδο 1/1 - 31/12/2012.
- 3 Έγκριση των Οικονομικών Καταστάσεων και των αποτελεσμάτων της χρήσης 2012.
- 4 Απαλλαγή των μελών του Διοικητικού Συμβουλίου και των Ελεγκτών του Συνεταιρισμού από κάθε ευθύνη σχετικά με τις οικονομικές καταστάσεις, τα πεπραγμένα και τη διαχείριση των υποθέσεων του Συνεταιρισμού γενικά για τη χρήση 2012.
- 5 Έγκριση εγγραφής νέων μελών.
- 6 Ορισμός Ορκωτών Ελεγκτών Οικονομικής Χρήσης 2013.
- 7 Έγκριση της απόφασης του Διοικητικού Συμβουλίου περί συγκρότησης της Επιτροπής Ελέγχου που προβλέπεται από το άρθρο 37 του νόμου 3693/2008, κατά τα οριζόμενα στο άρθρο 7 παρ. 1 του νόμου 1667/1986.
- 8 Τροποποίηση των διατάξεων του Καταστατικού (1, 2, 7, 8, 10, 11, 12, 13, 16, 17, 19, 22, 32 κλπ) και κωδικοποίηση σε ενιαίο κείμενο των τροποποιήσεων με τις λουτές διατάξεις του Καταστατικού.
- 9 Εκλογή εφορευτικής επιτροπής για την διεξαγωγή της ψηφοφορίας για τα θέματα 3, 4, και 10 της ημερήσιας διάταξης.
- 10 **Εκλογή νέου Διοικητικού Συμβουλίου**
Όσοι συνέταιροι έχουν το δικαίωμα και επιθυμούν να θέσουν υποψηφιότητα για μέλη του Διοικητικού Συμβουλίου μπορούν να υποβάλλουν αίτηση στην έδρα της Τράπεζας, Ελ. Βενιζέλου 28-32 στα Χανιά ή σε οποιοδήποτε κατάστημα της Τράπεζας, μέχρι τις 3:30 μ.μ. της 13/6/2013.
- 11 Έγκριση της συμμετοχής του Συνεταιρισμού στις εταιρείες «Κρητικά Ακίνητα Α.Ε.» και «Κρητικές Συμμετοχές Α.Ε.» και στην αύξηση κεφαλαίου της Συνεταιριστικής Τράπεζας Ηλείου.
- 12 Μετατροπή ομολογιών του ομολογιακού δανείου της Πανελληνίας Τράπεζας σε κοινές μετοχές.
- 13 Ανακοινώσεις- Προτάσεις.

Σε περίπτωση που για οποιοδήποτε λόγο δεν υπάρξει απαρτία κατά την ανωτέρω ημερομηνία, η Τακτική Γενική Συνέλευση θα επαναληφθεί, χωρίς άλλη πρόσκληση, την Κυριακή 23 Ιουνίου 2013 την ίδια ώρα στον ίδιο τόπο, με τα ίδια θέματα ημερήσιας διάταξης και εφόσον για οποιοδήποτε λόγο δεν υπάρξει και πάλι απαρτία, η Τακτική Γενική Συνέλευση θα επαναληφθεί, χωρίς άλλη πρόσκληση, την **Κυριακή 30 Ιουνίου 2013** την ίδια ώρα στον ίδιο τόπο, με τα ίδια θέματα ημερήσιας διάταξης.

Στην Τακτική Γενική Συνέλευση της 16/06/2013, και στις τυχόν επαναληπτικές, έχουν δικαίωμα συμμετοχής στη λήψη αποφάσεων, βάσει του άρθρου 6 παρ. 4 του Καταστατικού, τα μέλη του Συνεταιρισμού των οποίων έχει εγκριθεί η εγγραφή μέχρι και τη Γενική Συνέλευση της 30 Ιουνίου 2012.

ΤΟ ΔΙΟΙΚΗΤΙΚΟ ΣΥΜΒΟΥΛΙΟ
ΤΗΣ ΣΥΝΕΤΑΙΡΙΣΤΙΚΗΣ ΤΡΑΠΕΖΑΣ ΧΑΝΙΩΝ

ΒΑΣΙΚΑ ΜΕΓΕΘΗ 2006-2012

	2012	2011	2010	2009	2008	2007	2006
Σύνολο Ενεργητικού(*) <i>Total Assets</i>	475.499	454.584	507.741	577.000	468.515	403.075	303.643
Μέτοχοι <i>Members</i>	22.992	22.201	21.865	21.825	21.174	20.648	18.853
Τιμή Μερίδας <i>Share Price</i>	35€	35€	35€**	172€	170€	165€	157€
Ίδια Κεφάλαια(*) <i>Networth</i>	58.903	51.832	85.638	75.971	80.037	94.434	54.882
Λογαριασμοί δανείων <i>Number of credit accounts</i>	6.592	6.816	7.872	8.115	7.786	7.455	6.953
Χορηγήσεις (*) <i>Loans</i>	404.900	388.514	391.005	407.505	368.034	281.305	225.123
Λογαριασμοί Καταθέσεων <i>Number of deposit accounts</i>	61.425	53.754	49.481	45.693	39.383	34.570	29.444
Καταθέσεις (*) <i>Deposits</i>	403.287	392.113	409.003	482.060	344.616	290.676	239.896

* Χιλιάδες Ευρώ (000€)

** Το 2010 η μία μερίδα διασπάστηκε σε πέντε νέες

και έκθεση του Διοικητικού Συμβουλίου επί των Οικονομικών Καταστάσεων της Χρήσεως 2012

Κυρίες και Κύριοι,

Το Διοικητικό Συμβούλιο της Συνεταιριστικής Τράπεζας Χανίων έχει την τιμή να παρουσιάσει, στη Γενική Συνέλευσή της, τον απολογισμό της δραστηριότητας του έτους 2012 που είναι ο 17ος χρόνος λειτουργίας της Τράπεζας και ο τέταρτος χρόνος της θητείας του παρόντος Διοικητικού Συμβουλίου.

Το Περιβάλλον

Εξελίξεις στο Διεθνή και Ευρωπαϊκό Χώρο

Το διεθνές οικονομικό περιβάλλον συνεχίζει να χαρακτηρίζεται από αστάθεια και γενικευμένη αβεβαιότητα, λόγω της κρίσης χρέους και της συνεχιζόμενης επιδείνωσης του οικονομικού κλίματος. Η πορεία ανάκαμψης της παγκόσμιας οικονομίας, η οποία επιβραδύνθηκε περαιτέρω το 2012, είναι εύθραυστη και οι κίνδυνοι και οι αβεβαιότητες που αφορούν τις προβλέψεις παραμένουν ιδιαίτερα αυξημένοι.

Ο πληθωρισμός υποχώρησε το 2012 τόσο στις προηγμένες, όσο και στις αναπτυσσόμενες οικονομίες, ως αποτέλεσμα της επιβράδυνσης της οικονομικής δραστηριότητας και της μείωσης των διεθνών τιμών βασικών εμπορευμάτων (εκτός καυσίμων). Ο ρυθμός αύξησης του παγκόσμιου ΑΕΠ και του όγκου του παγκόσμιου εμπορίου επίσης υποχώρησαν και οι δείκτες ανεργίας επιδεινώθηκαν.

Η κρίση στην ευρωζώνη παρέμεινε έντονη. Σημαντική εξέλιξη αποτέλεσε η απόφαση για τη δημιουργία τραπεζικής ένωσης, την οποία ακολούθησε εξέταση επιμέρους θεμάτων, όπως η δημιουργία ενός ενιαίου εποπτικού μηχανισμού των τραπεζών. Από την εφαρμογή του πλαισίου αυτού αναμένεται, μεταξύ άλλων, η ωφέλεια της άρσης των αρνητικών αλληλεπιδράσεων μεταξύ κρατών και τραπεζών.

Η επιτοκιακή πολιτική στις προηγμένες οικονομίες ήταν ανάλογη των συνθηκών. Η ομοσπονδιακή κεντρική τράπεζα των ΗΠΑ διατήρησε τα επιτόκιά της πολύ κοντά στο μηδέν. Στη Ζώνη του Ευρώ, η ΕΚΤ προέβη σε μείωση του βασικού επιτοκίου τον Ιούλιο του 2012 και το Μάιο του 2013, οπότε διαμορφώθηκε σε 0,50%.

Εξελίξεις στον Ελληνικό χώρο

Κατά το 2012 η ελληνική οικονομία εξακολούθησε να βρίσκεται σε βαθιά ύφεση, με περαιτέρω μείωση του ΑΕΠ, κυρίως λόγω του περιορισμού της κατανάλωσης και των επενδύσεων. Η δημοσιονομική προσαρμογή συνεχίστηκε, με παρεμβάσεις που περιλαμβάνουν ενέργειες για την αναδιάρθρωση της κεντρικής διοίκησης, τον περιορισμό της μισθολογικής και συνταξιοδοτικής δαπάνης, τον εξορθολογισμό των κοινωνικών, υγειονομικών και εκπαιδευτικών

δαπανών, καθώς και αλλαγές στο φορολογικό σύστημα. Ωστόσο, τα φορολογικά έσοδα συνεχίζουν να μην είναι τα αναμενόμενα, λόγω της μείωσης του εισοδήματος των φορολογουμένων και της φοροδιαφυγής.

Το έλλειμμα του κρατικού προϋπολογισμού εκτιμάται στο 8,1% του ΑΕΠ για το 2012, έναντι ποσοστού 10,9 για το 2011.

Ο πληθωρισμός συνέχισε την πτωτική πορεία του, λόγω της συρρικνούμενης ζήτησης αγαθών και υπηρεσιών, της μείωσης του κόστους εργασίας και άλλων παραγόντων. Το τελικό επίτευδο πληθωρισμού για το 2012 υπολογίζεται γύρω στο 1,1%, ενώ σήμερα έχει διαμορφωθεί σε αρνητικό επίπεδο. Η μεταβολή όμως αυτή δεν είναι αισθητή στην πραγματικότητα, λόγω της μεγάλης μείωσης των εισοδημάτων του καταναλωτικού κοινού.

Η συνολική απασχόληση επλήγη δραματικά το 2012, ενώ έδαφος κερδίζει η εφαρμογή ευέλικτων μορφών απασχόλησης, όπως η μερική ή εκ περιτροπής. Η μείωση των αποδοχών στον επιχειρηματικό και ευρύτερο δημόσιο τομέα είναι αποτέλεσμα τόσο των σχετικών νομοθετικών παρεμβάσεων, σε μια προσπάθεια να γίνει η οικονομία πιο ανταγωνιστική, όσο και των συνεπειών της ύφεσης στην αγορά εργασίας.

Το Φεβρουάριο του 2012, η Ευρωομάδα συμφώνησε ως προς ένα δεύτερο πρόγραμμα οικονομικής προσαρμογής για την Ελλάδα. Η αδυναμία έγκαιρης υλοποίησης των δημοσιονομικών και μεταρρυθμιστικών στόχων οδήγησε στις αποφάσεις περιστολής του χρέους και την πρόσθετη δανειακή ενίσχυση της Ελλάδας με κεφάλαια συνολικού ύψους 130 δισ. Ευρώ. Επιπρόσθετα, τα κράτη-μέλη συμφώνησαν σε αναδρομική μείωση του επιτοκίου των διμερών δανείων προς την Ελλάδα.

Συγκεκριμένα, σε εκτέλεση του νόμου 4046/2012, με τον οποίο εγκρίθηκε το νέο πρόγραμμα στήριξης της ελληνικής οικονομίας, υπεγράφη το μνημόνιο συνεργασίας για το νέο πρόγραμμα και οι συμβάσεις που άπτονται των εγγυήσεων του μηχανισμού στα νέα ομόλογα, της τραπεζικής ανακεφαλαιοποίησης και των υπόλοιπων στοιχείων για την απομείωση της αξίας των ελληνικών ομολόγων με τη συμμετοχή του ιδιωτικού τομέα (PSI). Σε κάθε περίπτωση, με τις αποφάσεις για την υπογραφή του νέου μνημονίου και την επιτυχή κατάληξη του PSI, δόθηκε χρόνος για να γίνει βιώσιμο το ελληνικό χρέος.

Το Νοέμβριο του 2012 ψηφίστηκε από τη Βουλή το πολυνομοσχέδιο (Ν. 4093/2012) που περιλαμβάνει το Μεσοπρόθεσμο Πλαίσιο Δημοσιονομικής Στρατηγικής 2013-2016, καθώς και σημαντικές παρεμβάσεις για την υποστήριξη της δημοσιονομικής προσαρμογής. Σε αυτές συγκαταλέγονται ο περαιτέρω σημαντικός περιορισμός των συντάξεων και των κοινωνικών δαπανών, ο περιορισμός της μισθολογικής δαπάνης μέσω της κατάργησης των επιδομάτων εορτών και αδειας και της μείωσης των "ειδικών μισθολογίων" του Δημοσίου, ο περιορισμός της φαρμακευτικής δαπάνης, η τροποποίηση διαφόρων φορολογικών διατάξεων και η σύσταση της θέσης Γενικού Γραμματέα Δημοσίων Εσόδων. Επιπλέον περιλαμβάνει σημαντικές διατάξεις για την περαιτέρω αύξηση της ευελιξίας της αγοράς εργασίας και το άνοιγμα των κλειστών επαγγελματιών.

Το 2013 θα είναι μια δύσκολη χρονιά, κυρίως λόγω της εφαρμογής των δημοσιονομικών μέτρων και της υψηλής ανεργίας. Η έλλειψη ρευστότητας θα ταλαιπωρεί την αγορά έως την αποκατάσταση της λειτουργίας του τραπεζικού συστήματος. Ωστόσο, οι προοπτικές θα μπορούσαν να βελτιωθούν από το 2014, με βασικές προϋποθέσεις, μεταξύ άλλων, την επανεκκίνηση της οικονομίας, τη μείωση του ποσοστού ανεργίας, την αύξηση της εγχώριας ζήτησης, την υλοποίηση σημαντικών έργων υποδομής, την υλοποίηση ιδιωτικών επενδυτικών σχεδίων με έμμεση στήριξη της τραπεζικής τους χρηματοδότησης από πόρους του ΕΣΠΑ και της Ευρωπαϊκής Τράπεζας Επενδύσεων.

Οι συμφωνίες για την εκτέλεση έργων υποδομής στην Κρήτη, όπως για την επέκταση του αερολιμένα Χανίων, η ύπαρξη απευθείας πτήσεων από και προς πλήθος ευρωπαϊκών πόλεων, σε συνεργασία με αεροπορικές εταιρίες χαμηλού κόστους και το γεγονός ότι το νησί μας έχει συμπεριληφθεί στους προορισμούς κρουαζιερόπλοιων δίνουν ώθηση στον τουρισμό και παρέχουν νέες ευκαιρίες στην τράπεζά μας για την εξυπηρέτηση των αναγκών υγιών τοπικών επιχειρήσεων.

Το 2012 το τραπεζικό σύστημα εξακολούθησε να δέχεται ισχυρές πιέσεις λόγω της υποβαθμισμένης πιστοληπτικής ικανότητας της χώρας, των απομειώσεων των ομολόγων του Ελληνικού Δημοσίου λόγω του PSI και των επισφαλειών σε δάνεια προς τον ιδιωτικό τομέα. Η αβεβαιότητα λόγω της παρατεταμένης εκλογικής περιόδου, με τη διπλή εκλογική αναμέτρηση που έλαβε χώρα το Μάιο και Ιούνιο του 2012, οδήγησε σε έξαρση των εκροών καταθέσεων στο εξωτερικό, αλλά και στην απόσυρση των αποταμιεύσεων και στη φύλαξή τους στο σπίτι.

Οι προσπάθειες ανακεφαλαιοποίησης των τραπεζών βρίσκονται σε εξέλιξη, ενώ η οριστικοποίηση και η ολοκλήρωση της είναι βασική προτεραιότητα, με προσδοκώμενα θετικά αποτελέσματα την τόνωση της ρευστότητας και της εμπιστοσύνης, κάτι το οποίο συνεπάγεται και την επιστροφή των καταθέσεων στο τραπεζικό σύστημα.

Παράλληλα, επιχειρείται η εξυγίανση και αναδιάρθρωση του τραπεζικού συστήματος, με την παύση λειτουργίας ορισμένων τραπεζών και τη συγχώνευση άλλων. Η θέση μας είναι ότι ακόμα και σε συνθήκες υψηλής συγκέντρωσης και μάλιστα ειδικά σε αυτές, η λειτουργία των συνεταιριστικών τραπεζών καθίσταται περισσότερο αναγκαία και ωφέλιμη για το κοινό, τόσο στο καταθετικό όσο και στο δανειακό σκέλος, αλλά και στις λοιπές εργασίες που με φιλικότητα, διαφάνεια και αμεσότητα εκτελούν.

Η Συνεταιριστική Τράπεζα Χανίων

Κατά το έτος που πέρασε, σταθερή πολιτική της Διοίκησης αποτέλεσε η περαιτέρω θωράκιση της Τράπεζας έναντι των κινδύνων, με τη διασφάλιση επαρκούς ρευστότητας και τη συνετή διαχείρισή της, τη συνεχή παρακολούθηση της κεφαλαιακής επάρκειας και τη συνεχιζόμενη προσπάθεια μείωσης του λειτουργικού κόστους. Κύρια μέριμνα του Διοικητικού Συμβουλίου είναι η διατήρηση και επαύξηση των ποιοτικών στοιχείων, ώστε η Τράπεζά μας να συνεχίζει να βασίζεται σε γερά θεμέλια. Οι αποφάσεις για τον επιχειρηματικό σχεδιασμό λαμβάνονται με γνώμονα τα συμφέροντα των μελών και της πελατείας, πάντα σε συμμόρφωση με το κανονιστικό πλαίσιο και τις συμβουλές της Τράπεζας της Ελλάδος.

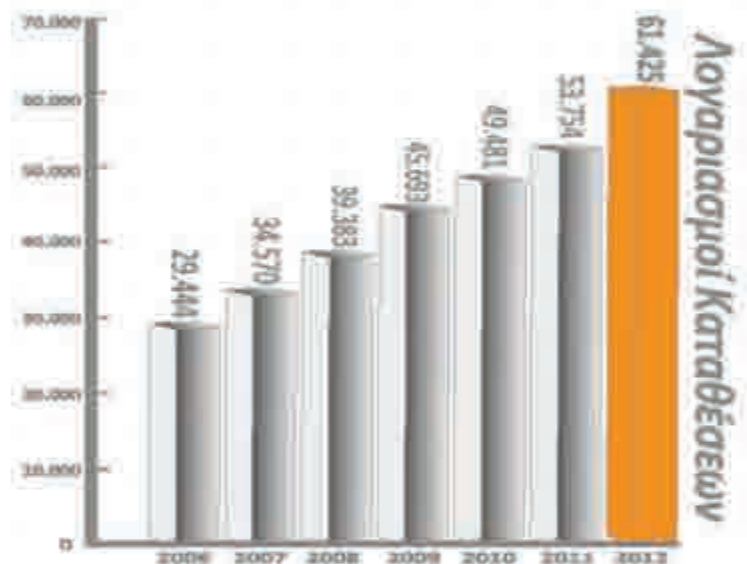
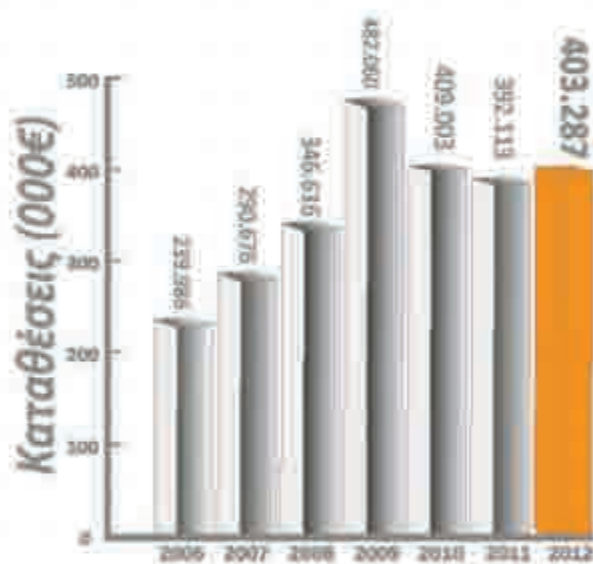
Σε μία περίοδο αναδιάρθρωσης του τραπεζικού συστήματος με προσανατολισμό στη συγκέντρωση, αντιμετωπίζουμε ως ευκαιρία τη μείωση του αριθμού των τραπεζών, θεωρώντας ότι θα μας δώσει τη δυνατότητα επέκτασης της συνεργασίας με μικρές και μεσαίες επιχειρήσεις.

ΤΑ ΜΕΓΕΘΗ ΤΗΣ ΤΡΑΠΕΖΑΣ

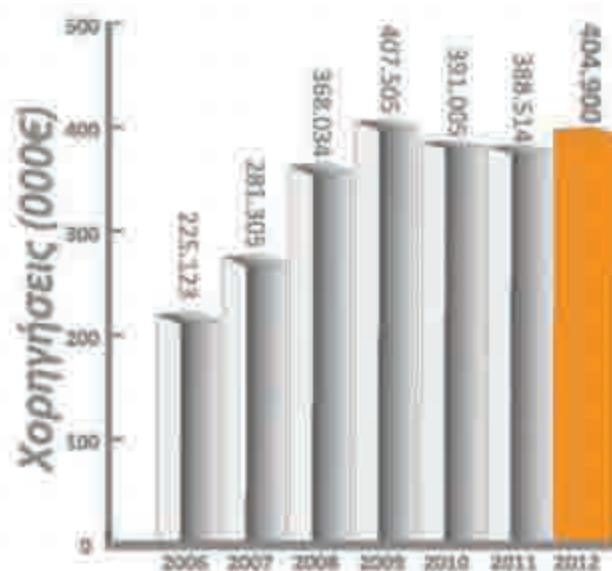
Καταθέσεις

Οι καταθέσεις της Τράπεζας στο τέλος του 2012 ήταν 403,3 εκ. ευρώ έναντι 392,1 εκ. ευρώ του 2011, δηλ. είχαν αύξηση 2,85%. Πάρα την οικονομική κρίση και τη μετακίνηση κεφαλαίων σε τράπεζες του εξωτερικού, λόγω του κλίματος αβεβαιότητας που αυτή συνεπάγεται, η εμπιστοσύνη των καταθετών-συνεταίρων μας προς την Τράπεζα που εκφράστηκε με τη σταθερότητα της παρουσίας τους ήταν και πάλι εντυπωσιακή. Πολιτική της Τράπεζας αποτελεί η παροχή ανταγωνιστικών επιτοκίων καταθέσεων, υιοθετώντας όμως ως απαραίτητη αρχή τη διαρκή παρακολούθηση του κόστους και τη διατήρησή του σε επίπεδα που μπορεί να απορροφήσει.

Σημειώνεται ότι η τράπεζά μας, η οποία είχε κάνει χρήση του μηχανισμού παροχής έκτακτης ρευστότητας (ELA) το 2012, επέστρεψε το σύνολο των ποσών που άντλησε, λόγω αποκατάστασης της ρευστότητάς της.



Χορηγήσεις

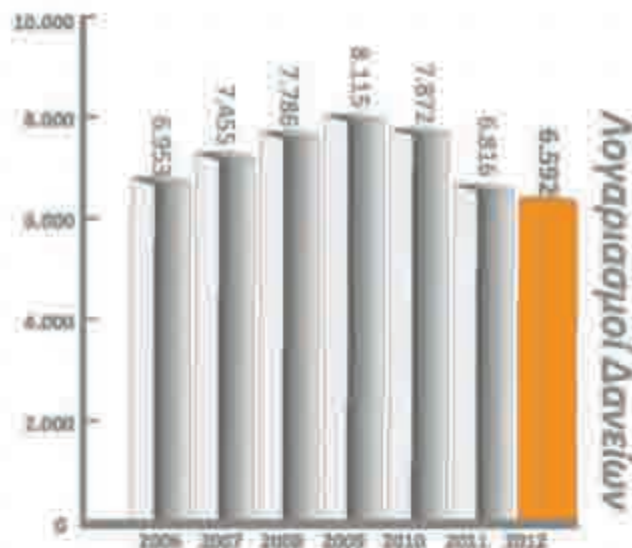


Λόγω των υφισταμένων συνθηκών, η πολιτική των χορηγήσεων κατά το 2012 ήταν συντηρητική. Οι χορηγήσεις έφθασαν στο τέλος του 2012 στο ποσό των 404,9 εκ. ευρώ έναντι 388,5 εκ. ευρώ του 2011, δηλ. αυξήθηκαν κατά 4,2%. Η μικρή αυτή αύξηση οφείλεται στην εφαρμογή ακόμα αυστηρότερων κριτηρίων χρηματοδότησης, λόγω του πιεστικότερου κανονιστικού πλαισίου και των συνθηκών της αγοράς, αλλά και με το σκοπό θωράκισης της τράπεζας και των υφιστάμενων πελατών της από την κρίση. Ταυτόχρονα, η Τράπεζα παρακολουθεί σε καθημερινή βάση τα δεδομένα συντελεστή ρευστότητας και του λόγου καταθέσεων-χορηγήσεων.

Στις πιστωτικές διευκολύνσεις προς τις επιχειρήσεις θα πρέπει να προστεθούν οι εγγυητικές επιστολές τις οποίες εκδίδει η Τράπεζα. Στο τέλος του 2012 οι εγγυητικές επιστολές σε κυκλοφορία ήταν 21,9 εκ. ευρώ.

Επιτόκια Χορηγήσεων

Τα επιτόκια χορηγήσεων κινήθηκαν ανάλογα με το κόστος της Τράπεζας. Όλα τα επιτόκια είναι κυμαινόμενα και συνδεδεμένα με το επιτόκιο πράξεων κύριας αναχρηματοδότησης της Ευρωπαϊκής Κεντρικής Τράπεζας. Η Τράπεζα μεριμνά συνεχώς για τη συστηματική παρακολούθηση του κόστους χρήματος, για όλους τους πελάτες της και για τη δική της διαχείριση και οι προτάσεις σχετικά με τα επιτόκια προετοιμάζονται από τα αρμόδια στελέχη της και συζητούνται στην Επιτροπή Διαχείρισης Ενεργητικού Παθητικού.



Ποιότητα Χορηγήσεων

Η ποιότητα των χορηγήσεων της Τράπεζας είναι συνεχής μέριμνα του Διοικητικού Συμβουλίου και των στελεχών της. Το έργο της Διευρυμένης Επιτροπής Χορηγήσεων, η οποία αποτελείται από μέλη του Διοικητικού Συμβουλίου και στελέχη της Τράπεζας, περιλαμβάνει την προσεκτική εξέταση των αιτημάτων, την αποτίμηση πιστωτικού κινδύνου δια των εισηγήσεων της Μονάδας Διαχείρισης Κινδύνων και με τη χρήση του συστήματος RV RATING της εταιρίας SYSTEMIC και τη λήψη αιτιολογημένων αποφάσεων σε τακτές συνεδριάσεις, ώστε να εξυπηρετούνται οι πελάτες και να διαφυλάσσονται τα συμφέροντα της Τράπεζας και των συνταίρων της.

Οι χορηγήσεις σε καθυστέρηση παρακολουθούνται συστηματικά και λαμβάνονται τα κατάλληλα μέτρα για την είσπραξή τους, πάντοτε στα πλαίσια της δεοντολογίας και της προστασίας των συναλλακτικών ηθών. Οι οριστικές καθυστερήσεις αντιπροσώπευαν στο τέλος του 2012 το 13,2% του χαρτοφυλακίου έναντι 11,6% του 2011, λόγω των επιπτώσεων της κρίσης της οικονομίας στις επιχειρήσεις του τόπου και τη χρονική μετάθεση της είσπραξης των απαιτήσεων της τράπεζας δια των ψηφιοθέντων νόμων. Οι εξασφαλίσεις των λογαριασμών αυτών και το ύψος των σχετικών αποθεματικών και των προβλέψεων καλύπτουν την Τράπεζα από ενδεχόμενες ζημιές. Ειδικότερα, κατά το 2012 πραγματοποιήθηκαν προβλέψεις για επισφαλείς απαιτήσεις ποσού 3,9 εκ. ευρώ και έτσι το ύψος του λογαριασμού αυτού ανήλθε στο ποσό των 36,6 εκ. ευρώ στο τέλος του έτους.

Αριθμός Συνταίρων / Ίδια Κεφάλαια / Συνεταιριστική Μεριδα

Ο αριθμός των μελών μας ανήλθε σε 22.992 και τα ίδια κεφάλαια διαμορφώθηκαν σε περίπου 59 εκ. €, παρουσιάζοντας αύξηση κατά 7εκ. € μετά την ενσωμάτωση των αποτελεσμάτων. Σημειώνεται ότι το καθαρό ποσό που αντλήθηκε από τη διάθεση συνεταιριστικών μερίδων κατά τη διάρκεια του 2012, έτους ιδιαίτερα δύσκολου για το τραπεζικό σύστημα, ήταν 13 εκ. € περίπου, χωρίς η τράπεζα να προβεί σε συντονισμένη αύξηση κεφαλαίου ή να απευθυνθεί στο κοινό με διαφήμιση.

Η πρόταση του Διοικητικού Συμβουλίου προς τη Γενική Συνέλευση είναι να παραμείνει η τιμή της μερίδας αμετάβλητη.

ΤΟ ΔΙΚΤΥΟ ΤΗΣ ΤΡΑΠΕΖΑΣ



Το Φεβρουάριο του 2012 άρχισαν τη λειτουργία τους δύο νέες μονάδες της Τράπεζας, στο Περιστερί και στην Αγ. Παρασκευή, σε υλοποίηση της απόφασης του Διοικητικού Συμβουλίου για την ενίσχυση της παρουσίας της Τράπεζας στην Αττική, ιδιαίτερα όσον αφορά τις υπηρεσίες καταθέσεων, διάθεσης συνεταιριστικών μερίδων και μεσολαβητικών εργασιών.

Κατόπιν τούτου, η Τράπεζα διαθέτει σήμερα 26 υπηρεσιακές μονάδες: Από δύο στην πόλη των Χανίων και στο Ρέθυμνο και από μία στην Ιεράπετρα, στην Κίσαμο, στην Παλαιόχωρα, στον Πλατανιά, στη Γεωργιούπολη, στον Πλάτανο, στο Κολυμπάρι, στον Αλικιανό, στη Σούδα, στις Μοίρες, στη Χερσόνησο, στον Άγιο Νικόλαο, στο Τυμπάκι, στη Σητεία, στο Αρκαλοχώρι, τρεις στο λεκανοπέδιο Αττικής και τέσσερις στην πόλη του Ηρακλείου.

Η περαιτέρω ανάπτυξη του δικτύου εξαρτάται από την ωρίμανση των υφισταμένων καταστημάτων, από το συστηματικό έλεγχο της προσδοκώμενης κερδοφορίας και της ανάγκης εξυπηρέτησης της πελατείας, αφού κάθε μονάδα πρέπει να είναι λειτουργική για τους πελάτες μας και αποδοτική. Στόχο αποτελεί η βελτίωση της κερδοφορίας με την επίτευξη οικονομικών κλίμακος, δεδομένου ότι η υφιστάμενη οργανωτική δομή της Τράπεζας δύναται να υποστηρίξει αύξηση μεγεθών.



Κατάστημα Περιστερίου:
Εθν. Μακαρίου & Κύπρου 2, Περιστερί



Κατάστημα Αγίας Παρασκευής:
Χαλανδρίου 6α, Αγία Παρασκευή

ΑΝΑΠΤΥΞΙΑΚΕΣ ΔΡΑΣΤΗΡΙΟΤΗΤΕΣ- ΣΥΜΜΕΤΟΧΗ ΣΕ ΦΟΡΕΙΣ

- Η Συνεταιριστική Τράπεζα Χανίων υποστηρίζει ενεργά τις αναπτυξιακές δραστηριότητες των ΜΜΕ. Συγκεκριμένα:
- είναι Ενδιάμεσος Φορέας Διαχείρισης πράξεων κρατικών ενισχύσεων στα πλαίσια του Εθνικού Στρατηγικού Πλαισίου Αναφοράς (ΕΣΠΑ) 2007–2013,
 - διαθέτει το σύνολο του δικτύου της για την προβολή και δημοσιότητα και την παραλαβή προτάσεων των Προγραμμάτων του Επιχειρησιακού Προγράμματος «ΑΝΤΑΓΩΝΙΣΤΙΚΟΤΗΤΑ - ΕΠΙΧΕΙΡΗΜΑΤΙΚΟΤΗΤΑ 2007-2013» (ΕΠ.ΑΝ. ΙΙ), στα πλαίσια της συνεργασίας της με τον Ενδιάμεσο Φορέα Επιχειρησιακού Προγράμματος Ανταγωνιστικότητα και Επιχειρηματικότητα (ΕΦΕΠΑΕ),
 - συνεργάζεται με την Ε.Τ.Ε.Α.Ν Α.Ε. για τη χορήγηση δανείων που εντάσσονται σε προγράμματα εγγυοδοσίας, συνεπένδυσης κεφαλαίων και επιδότησης επιτοκίου,
 - είναι μέτοχος, μαζί με τα Επιμελητήρια και άλλους φορείς της Κρήτης, στην Αναπτυξιακή Κρήτης, αστική μη κερδοσκοπική εταιρία με σκοπό την ενίσχυση της περιφερειακής ανάπτυξης μέσα από την υλοποίηση και διαχείριση εθνικών και ευρωπαϊκών προγραμμάτων,
 - με τη διαθέσιμη τεχνογνωσία της σε ότι αφορά την υλοποίηση επενδύσεων, επιχορηγούμενων από επενδυτικούς νόμους και κοινοτικά προγράμματα, παρέχει στοχευμένες τραπεζικές υπηρεσίες σε ΜΜΕ για την υλοποίηση επενδυτικών σχεδίων που έχουν ενταχθεί σε δράσεις ενίσχυσης.

ΣΥΝΕΤΑΙΡΙΣΤΙΚΕΣ ΤΡΑΠΕΖΕΣ - ΠΑΝΕΛΛΗΝΙΑ ΤΡΑΠΕΖΑ

Οι Συνεταιριστικές Τράπεζες, θεσμός αρκετά διαδεδομένος και στο εξωτερικό, έχουν ιδιαίτερο ρόλο στις τοπικές κοινωνίες στις οποίες δραστηριοποιούνται, με κύρια πλεονεκτήματα τη γνώση της τοπικής αγοράς, την ευελιξία και την ταχύτητα στη λήψη και υλοποίηση των αποφάσεων, λόγω της λιτής δομής τους. Στην Ελλάδα, στέκονται όλα τα χρόνια λειτουργίας τους δίπλα στις τοπικές κοινωνίες και ενισχύουν την πραγματική οικονομία, επικεντρώνοντας κυρίως στη στήριξη των μικρών και μεσαίων επιχειρήσεων και των νοικοκυριών.

Κάθε Συνεταιριστική Τράπεζα είναι αυτόνομη, αλλά τα οφέλη από την ανάπτυξη νέων προϊόντων και τη διάδοση της τεχνογνωσίας είναι σημαντικά για όλες.

Η **Πανελλήνια Τράπεζα Α.Ε.** ιδρύθηκε από τις Συνεταιριστικές Τράπεζες. Η Συνεταιριστική Τράπεζα Χανίων συμμετέχει σε αυτήν και ωφελείται από την αξιοποίηση προϊόντων και υπηρεσιών της, αλλά και του Ομίλου Συνεταιριστικών Τραπεζών, όπως είναι οι εισαγωγές/εξαγωγές και άλλες συναλλαγές με το εξωτερικό, οι πιστωτικές και οι χρεωστικές κάρτες και το Κέντρο Ηλεκτρονικών Πληρωμών (ΚΗΠ).

Περαιτέρω, γίνονται σκέψεις και προσπάθειες προς την κατεύθυνση της ανάληψης από την Πανελλήνια Τράπεζα ρόλου κεντρικού φορέα, ώστε να έχει συντονιστική λειτουργία, να διευκολύνει τη συνεργασία μεταξύ των τραπεζών του Ομίλου και να προωθεί τις δραστηριότητές τους. Σε επόμενο επίπεδο, συζητείται το ενδεχόμενο ανάληψης από την Πανελλήνια ρόλου δευτεροβάθμιας τράπεζας, με εποπτικό χαρακτήρα, ώστε να συντονίζει τις συνεταιριστικές τράπεζες και να αναλαμβάνει έγκαιρα πρωτοβουλίες για την υποβοήθηση των μικρότερων τραπεζών.

Εντός του τρέχοντος έτους καταρτίστηκε κοινή πρόταση της Εθνικής Συνομοσπονδίας Ελληνικού Εμπορίου (ΕΣΕΕ), της Γενικής Συνομοσπονδίας Επαγγελματιών Βιοτεχνών Εμπόρων Ελλάδας (ΓΣΕΒΕΕ) και της Ένωσης Συνεταιριστικών Τραπεζών, για τη δημιουργία Τράπεζας Μικρομεσαίων Επιχειρήσεων με την αξιοποίηση της δομής των Συνεταιριστικών Τραπεζών, με στόχους, μεταξύ άλλων, την ενίσχυση της ρευστότητας των μικρομεσαίων επιχειρήσεων και τη μεγιστοποίηση της απορροφητικότητας των κοινοτικών προγραμμάτων.

ΟΜΙΛΟΣ ΕΤΑΙΡΕΙΩΝ ΣΥΝΕΤΑΙΡΙΣΤΙΚΗΣ ΤΡΑΠΕΖΑΣ ΧΑΝΙΩΝ

Με μοχλό την εταιρεία «ΚΡΗΤΙΚΑ ΑΚΙΝΗΤΑ Α.Ε» που ασχολείται με την παροχή υπηρεσιών που καλύπτουν όλο το φάσμα της αγοράς και ανάπτυξης ακινήτων και την εταιρεία «ΚΡΗΤΙΚΕΣ ΣΥΜΜΕΤΟΧΕΣ Α.Ε.Ε.Σ.» που επικεντρώνεται στην προώθηση και ενίσχυση σχεδίων τοπικών εταιρειών και επιχειρηματιών, ο Όμιλος εταιρειών της Συνεταιριστικής Τράπεζας Χανίων εδραϊώνει περαιτέρω τη θέση του στην αγορά, ενισχύει τα συγκριτικά του πλεονεκτήματα και συμβάλλει στην ανάπτυξη της τοπικής οικονομίας και επιχειρηματικότητας.

Με αιχμή τη θωράκιση του ενεργητικού, την αποτελεσματική διαχείριση των κινδύνων, την περαιτέρω μείωση του κόστους και εφαρμόζοντας ευέλικτες πολιτικές διαχείρισης των υποχρεώσεών τους, οι εταιρείες του Ομίλου, μέσα στο περιβάλλον της συνεχιζόμενης βαθιάς ύφεσης της ελληνικής οικονομίας, επιδεικνύουν αξιοσημείωτη αντοχή, σταθερότητα και ευελιξία, διασφαλίζοντας τις μελλοντικές προοπτικές τους, προς όφελος των συνεταιριών, τιμώντας και δικαιώνοντας την εμπιστοσύνη τους.

Κρητικά Ακίνητα

Τα Κρητικά Ακίνητα διαθέτουν σήμερα ένα μεγάλο και πολύ σημαντικό χαρτοφυλάκιο ακινήτων που περιλαμβάνει, αστικά ακίνητα άμεσης εκμετάλλευσης (μίσθωσης) - οικόπεδα μελλοντικής ανάπτυξης και αξιοποίησης - ακίνητα περιμετρικά σχεδίων πόλης με σοβαρές προοπτικές ένταξης και καταγραφής σημαντικών υπεραξιών - εκτάσεις εντός περιοχών ιδιωτικής πολεοδόμησης (ΠΕΡΠΟ) - προναμιούχες εκτάσεις με δυνατότητα τουριστικής ανάπτυξης και παραθεριστικής κατοικίας.

Στον τομέα των κατασκευών η εταιρεία συνεχίζει και ολοκληρώνει στο τέλος της χρονιάς, την ανέγερση ενός ιδιόκτητου μεγάλου και σύγχρονου Εμπορικού Κέντρου (7.580 τμ.) με υπόγειο σταθμό αυτοκινήτων, στο κέντρο του Πλατανιά.



Ιδιαίτερα σημαντικές είναι και οι συμμετοχές της εταιρείας :

Συγκεκριμένα σε συνεργασία με το Εμπορικό Επιμελητήριο Χανίων, μέσα από την ανώνυμη εταιρεία με την επωνυμία «Επιχειρηματικό Πάρκο Χανίων Α.Ε.» υλοποιείται η χωροθέτηση ενός νέου επιχειρηματικού πάρκου στη περιοχή «Μαλάξα» του Δήμου Κεραμιών. Το έργο βρίσκεται στη φάση υποβολής φακέλου σύμφωνα με τα οριζόμενα στην Υ.Α. Φ/Α.15/3/2226/170 για την έκδοση της εγκριτικής ΚΥΑ, όπως προβλέπεται στο Ν. 3982/2011. Σύμφωνα με το επιχειρηματικό σχέδιο το ΕΠΙΧΕΙ.ΠΑ. Χανίων πρόκειται να αναπτυχθεί σε ιδιόκτητη έκταση Ε = 515 στρ. Είναι ένα project που σε μια ιδιαίτερα δύσκολη οικονομική συγκυρία, έρχεται να καλύψει μια αναγκαιότητα του επιχειρηματικού κόσμου των Χανίων και να δώσει μια αναπτυξιακή προοπτική για τον τόπο.



Κρητική Ενεργειακή



Στον τομέα των Ανανεώσιμων Πηγών Ενέργειας, μέσω της εταιρείας με την επωνυμία «Κρητική Ενεργειακή Α.Ε.» αναπτύσσεται η δραστηριότητα στην κατασκευή και συντήρηση φωτοβολταϊκών πάρκων. Παράλληλα οργανώνεται η ανάπτυξη και αξιοποίηση συστημάτων παραγωγής ενέργειας από απορριπτόμενη και ανακτόμενη θερμότητα και η προμήθεια - παραγωγή ενέργειας με χρήση βιομάζας. Η εταιρεία είναι Μέλος του Συνδέσμου Φ/Β (ΣΕΦ) ενώ έχει πιστοποιηθεί και με ISO 9001:2000. Μέχρι σήμερα η εταιρεία έχει ολοκληρώσει την κατασκευή και σύνδεση με το δίκτυο της ΔΕΗ 58 φωτοβολταϊκών πάρκων συνολικής ισχύος 4,9 MW καθώς και 15 συστημάτων των 10 KW σε στέγες σπιτιών. Η δραστηριοποίηση στο χώρο των ΑΠΕ, δίδει μια εναλλακτική προοπτική, ενώ πρόκειται για μια πολύ

σημαντική επιχειρηματική κίνηση, στον πολλά υποσχόμενο τομέα της πράσινης ανάπτυξης, όπου τα Κρητικά Ακίνητα φιλοδοξούν να καταλάβουν μια εξέχουσα θέση σε επίπεδο Περιφέρειας.

Κρητικές Συμμετοχές

Οι Κρητικές Συμμετοχές, το Venture Capital της τράπεζας, συμμετέχει σήμερα στις εταιρείες:

- «Μεσόγειος Water Α.Ε.» με δραστηριότητα στον τομέα της αφαλάτωσης. Ειδικότερα με το σύστημα της αυτοχρηματοδότησης μελετήθηκε, κατασκευάστηκε και λειτουργεί, εργοστάσιο αφαλάτωσης ύδατος με τη μέθοδο της αντίστροφης όσμωσης, δυναμικότητας 35.000 m³/ημέρα (κόστος επένδυσης 19,5 εκ. ευρώ) στην περιοχή της Πάφου στη Κύπρο.

- «Prime Energy Α.Ε.» με αντικείμενο τη δημιουργία επενδυτικού χαρτοφυλακίου στον τομέα των ανανεώσιμων πηγών ενέργειας. Στο χαρτοφυλάκιο της εταιρείας περιλαμβάνονται σήμερα κατασκευασμένα, συνδεδεμένα και λειτουργούντα φωτοβολταϊκά πάρκα ισχύος 2,5 MW, σε Λακωνία, Κιλκίς, Μαγνησία, Λάρισα, Ρέθυμνο και Χανιά. Υπάρχει δε αδειοδοτημένο και έτοιμο για κατασκευή πάρκο ισχύος 6,9 MW στην Ξάνθη.

- Πριν από λίγες μέρες ολοκληρώθηκαν οι διαδικασίες συμμετοχής του Venture Capital στην εταιρεία «BIO.XYM Α.Ε.». Στόχος είναι, μέσω του εκσυγχρονισμού της μονάδας, με την ανανέωση του υφιστάμενου μηχανολογικού εξοπλισμού και τη μετεγκατάσταση του εργοστασίου σε νέες υπερσύγχρονες εγκαταστάσεις, να προβληθούν και να αναδειχθούν ακόμη περισσότερο τα εξαιρετικά Χανιώτικα προϊόντα, να ξαναζωντανέψει η γεωργική παραγωγή εσπεριδοειδών στο Νομό, να αυξηθεί η παραγωγή εξαιρετικής ποιότητας φρέσκων χυμών φρούτων, να επεκταθεί το δίκτυο διανομής, να καταστεί κερδοφόρα η δραστηριότητα κ.ο.κ.

Η κίνηση αυτή αποτελεί μια ακόμα έμπρακτη επιβεβαίωση ότι η Συνεταιριστική Τράπεζα Χανίων αποτελεί ενεργό μέλος της επιχειρηματικότητας της Κρήτης, στηρίζοντας επιχειρήσεις με σημαντικές προοπτικές ανάπτυξης και συμβάλλοντας στην ενίσχυση της τοπικής οικονομίας.

Τέλος πρέπει να αναφερθεί ότι προχωρούν ευρισκόμενες στο τελικό στάδιο, οι διαδικασίες για τη συμμετοχή σε Χανιώτικη επιχείρηση που δραστηριοποιείται στον τομέα παραγωγής προϊόντων ζύμης και κρητικής διατροφής γενικότερα.





Υπάρχει μια τράπεζα που υπερασπίζεται
την ποιότητα ζωής των νοικοκυριών

Δεν είμαστε
όλοι ίδιοι

ΚΟΙΝΩΝΙΚΗ ΠΡΟΣΦΟΡΑ

Η Εταιρική Υπευθυνότητα για τη Συνεταιριστική Τράπεζα Χανίων αποτελεί έννοια ενσωματωμένη στη φιλοσοφία της. Αντιλαμβανόμαστε την παρουσία μας μέσα στην κοινωνία με την ίδια υπευθυνότητα και ευαισθησία με την οποία αντιμετωπίζουμε και τη δραστηριοποίησή μας στον τραπεζικό τομέα. Δέσμευση της Τράπεζας για το παρόν αλλά και το μέλλον είναι η επιχειρησιακή πρόοδος και εξέλιξη, η οποία συμβαδίζει πάντα με τη μέριμνα για διαφύλαξη της ποιότητας ζωής και της προστασίας του περιβάλλοντος.

Στο πλαίσιο αυτό το πρόγραμμα Εταιρικής Κοινωνικής Ευθύνης της Τράπεζας υλοποιείται με προσοχή, δίνοντας ιδιαίτερη βαρύτητα στην κάλυψη πραγματικών αναγκών συνανθρώπων μας ιδιαίτερα αυτή την περίοδο της κρίσης. Αυτή ήταν και η βασική φιλοσοφία των δράσεων Κοινωνικής Ευθύνης μέσα στο 2012, κατά τη διάρκεια του οποίου το πρόγραμμα επικεντρώθηκε στην προσφορά προϊόντων πρώτης ανάγκης για την υποστήριξη κοινωνικών δομών του τόπου μας. Συγκεκριμένα από τις 65 χιλ. ευρώ που διέθεσε η Συνεταιριστική Τράπεζα Χανίων το 2012, οι 45 χιλ. ευρώ διατέθηκαν για το σκοπό αυτό, ενώ 20 χιλ. ευρώ διατέθηκαν για την ενίσχυση φορέων όπως αθλητικά και φιλανθρωπικά σωματεία, πολιτιστικοί σύλλογοι, αρχαιολογικοί φορείς, ιερές μονές, εκπαιδευτικά ιδρύματα, Ο.Τ.Α., τοπικά Μ.Μ.Ε. και θέατρα. Επίσης στο πλαίσιο στήριξης εκπαιδευτικών ιδρυμάτων και φορέων της Κρήτης διατέθηκαν ηλεκτρονικοί υπολογιστές και εκτυπωτές.

Η Τράπεζα συμμετέχει στην ανάδειξη της πολιτιστικής κληρονομιάς συντηρώντας σε μόνιμη βάση τον αρχαιολογικό χώρο που αποκαλύφθηκε το 2002 και ο οποίος είναι ενσωματωμένος και οριοθετημένος στο χώρο του Κτιρίου Διοίκησης και Κεντρικού Καταστήματος, ενώ και αυτή τη χρονιά ενισχύθηκε η ΚΕ' Εφορία Προϊστορικών και Κλασικών Αρχαιοτήτων, για την ανάδειξη των αρχαιοτήτων στο Λόφο Καστέλλι Χανίων. Παράλληλα, παραχωρείται αφιλοκερδώς η αίθουσα συνεδριάσεων του Κτιρίου Διοίκησης για την πραγματοποίηση εκδηλώσεων μη κερδοσκοπικού χαρακτήρα, όπου κατά το 2012 διοργανώθηκαν 35 εκδηλώσεις από διάφορους φορείς.

Όσον αφορά την προστασία του περιβάλλοντος, επιδιώκεται ο περιορισμός των επιπτώσεων από τη λειτουργία και τις δραστηριότητες της Τράπεζας, αποσκοπώντας με τον τρόπο αυτό στη συνεχή βελτίωση της περιβαλλοντικής της επίδοσης και στην κατά το δυνατόν μείωση του περιβαλλοντικού της αποτυπώματος. Αυτό προσπαθούμε να επιτύχουμε μέσω της εξοικονόμησης ενέργειας και νερού στα κτίρια μας, της μείωσης των μετακινήσεων και της ενίσχυσης προγραμμάτων ανακύκλωσης υλικών, ενώ παράλληλα φροντίζουμε ώστε οι εγκαταστάσεις μας να πληρούν τους κανονισμούς ενεργειακής απόδοσης.

ΔΙΟΙΚΗΣΗ ΤΗΣ ΤΡΑΠΕΖΑΣ

Το ανώτατο διοικητικό όργανο της Τράπεζας είναι το εννιάμελές Διοικητικό Συμβούλιο, το οποίο έχει αρμοδιότητα για τη χάραξη της στρατηγικής της, τη λήψη όλων των σημαντικών αποφάσεων και τον έλεγχο της ομαλής πορείας της Τράπεζας. Η θητεία των μελών του Διοικητικού Συμβουλίου είναι τετραετής. Οι σύμβουλοι των οποίων η θητεία έληξε είναι πάντοτε επανεκλέξιμοι.

Το Διοικητικό Συμβούλιο που προέκυψε από τις εκλογές της 28ης Ιουνίου 2009, όπως συγκροτήθηκε σε σώμα κατά τη συνεδρίαση αυτού Νο 203/29-06-2009, αποτελείται από τα εξής μέλη:

- Μαρακάκης Μιχαήλ του Εμμανουήλ, Πρόεδρος Δ.Σ.
- Ανδρουλάκης Γεώργιος του Χαραλάμπους, Αντιπρόεδρος Δ.Σ.
- Βλαχάκης Στυλιανός του Γεωργίου, Γραμματέας
- Φαραντάκης Γεώργιος του Ιωσήφ, Ταμίας
- Βάμβουκας Αναστάσιος του Δημητρίου
- Κουργιαντάκης Ευάγγελος του Ιωάννου
- Μπαδιερίτης Κυριάκος του Κωνσταντίνου
- Πούλακας Ιάσων του Αντωνίου
- Τζινάκης Εμμανουήλ του Μιχαήλ



Υπάρχει μια τράπεζα που στηρίζει
τη δύναμή της στο ήθος και την αξία
των ανθρώπων της

**Δεν είμαστε
όλοι ίδιοι**

ΟΡΓΑΝΩΣΗ ΤΗΣ ΤΡΑΠΕΖΑΣ

Η Οργάνωση της Τράπεζας αποτελεί συνεχή μέριμνα της Διοίκησης και των στελεχών της. Η οργανωτική δομή της βελτιώνεται σταδιακά, ώστε να ανταποκρίνεται στις ανάγκες του αναπτυσσόμενου δικτύου καταστημάτων, αλλά και στην ποιότητα των προϊόντων και υπηρεσιών της Τράπεζας, ενώ η λειτουργία της τράπεζας υποβοηθείται και ελέγχεται από επιτροπές οι οποίες λειτουργούν στα πλαίσια του Δ.Σ. και απαρτίζονται από μέλη του ή τελούν υπό την εποπτεία του.

Οι κυριότερες επιτροπές της Τράπεζας και οι αρμοδιότητές τους παρουσιάζονται παρακάτω:

Η **Επιτροπή Διαχείρισης Ενεργητικού Παθητικού (ALCO)**, που αποτελείται από τα κορυφαία στελέχη της Τράπεζας υπό την Προεδρία του Προέδρου Δ.Σ., έχει ως βασικές αρμοδιότητες τη συνδρομή του Διοικητικού Συμβουλίου στη διαχείριση και ανάπτυξη στοιχείων ενεργητικού και παθητικού με παράλληλη άσκηση τιμολογιακής πολιτικής σε προϊόντα και υπηρεσίες, την έγκριση για την εισαγωγή νέων καταθετικών ή δανειακών προϊόντων, την παρακολούθηση της επάρκειας και τη διανομή των ιδίων κεφαλαίων στις επιμέρους δραστηριότητες και την εποπτεία του τρόπου εφαρμογής των σχετικών αποφάσεων.

Η **Επιτροπή Ασφάλειας** εισηγείται για τη βελτίωση και αναθεώρηση της Πολιτικής Ασφάλειας, ώστε να ανταποκρίνεται στις εκάστοτε πραγματικές ανάγκες ή απαιτήσεις αρμοδίων κρατικών φορέων ή εποπτικών αρχών. Συγκεκριμένα, παρακολουθεί την υλοποίηση της Πολιτικής όσον αφορά την ασφάλεια των πληροφοριακών συστημάτων, κάθε άλλου περιουσιακού στοιχείου - υλικού ή άυλου - της Τράπεζας ή τρίτων που η Τράπεζα χρησιμοποιεί ή κατέχει στα πλαίσια άσκησης των δραστηριοτήτων της, του προσωπικού και των εκάστοτε ευρισκομένων στους χώρους της Τράπεζας τρίτων πρόσωπων.

Η **Επιτροπή Ελέγχου** έχει ως κύρια καθήκοντά της την παρακολούθηση και την ετήσια αξιολόγηση της επάρκειας και αποτελεσματικότητας του Συστήματος Εσωτερικού Ελέγχου και του έργου των Μονάδων που την απαρτίζουν, την επίβλεψη και την αξιολόγηση των διαδικασιών κατάρτισης των περιοδικών οικονομικών καταστάσεων του πιστωτικού ιδρύματος, σύμφωνα με τα ισχύοντα λογιστικά πρότυπα, την επίβλεψη του διενεργούμενου από τους τακτικούς ορκωτούς ελεγκτές λογιστές ελέγχου και την σε τακτική βάση συνεργασία μαζί τους, την υποβολή πρότασης προς το Δ.Σ. για την επιλογή των εξωτερικών ελεγκτών, τη διασφάλιση της ανεξαρτησίας των ορκωτών ελεγκτών λογιστών, την υποβολή προτάσεων για την αντιμετώπιση των αδυναμιών που έχουν διαπιστωθεί και την παρακολούθηση της εφαρμογής των μέτρων που αποφασίζονται από το Δ.Σ., την υποβολή προτάσεων για τις ειδικές περιοχές όπου επιβάλλεται η διενέργεια πρόσθετων ελέγχων από τους εσωτερικούς ή εξωτερικούς ελεγκτές κ.α.

Η **Επιτροπή Αποδοχών** υποβοηθά το Διοικητικό Συμβούλιο στη διαμόρφωση, την αναθεώρηση και την επίβλεψη της εφαρμογής της πολιτικής αποδοχών, μεριμνώντας ώστε να λαμβάνονται υπόψη όλα τα είδη των κινδύνων, η ρευστότητα και η κεφαλαιακή επάρκεια του πιστωτικού ιδρύματος.

Η **Επιτροπή Παρακολούθησης του Πλαισίου Κεφαλαιακής Επάρκειας του Συμφώνου της Βασιλείας II** μελετά τις νέες απαιτήσεις όπως ορίζονται στα κανονιστικά κείμενα που αφορούν το Σύμφωνο της Βασιλείας II και οργανώνει την ενσωμάτωσή τους στις εσωτερικές διαδικασίες και τα Πληροφοριακά Συστήματα της Τράπεζας.

Η **Διευρυμένη Επιτροπή Χορηγήσεων** εξετάζει αιτήματα πιστοδοτήσεων κατά τα οριζόμενα στον οικείο κανονισμό και συνεδριάζει με τη συμμετοχή μελών Δ.Σ. και του Επικεφαλής της Μονάδας Διαχείρισης Κινδύνων, σύμφωνα με τον κανονισμό πιστοδοτήσεων της τράπεζας.

Η **Ειδική Συντονιστική Επιτροπή για την Πληροφορική (IT Steering Committee)** έχει ως καθήκοντα, μεταξύ άλλων, την αξιολόγηση των βραχυπρόθεσμων και μεσο-μακροπρόθεσμων σχεδίων της Πληροφορικής στα πλαίσια της επιχειρησιακής στρατηγικής, την αξιολόγηση της ανάλυσης και διαχείρισης των κινδύνων που σχετίζονται με τα Πληροφοριακά Συστήματα, την αξιολόγηση και προέγκριση προμηθειών υλικού και λογισμικού, την εποπτεία των μεγάλων έργων και του προϋπολογισμού της Πληροφορικής, τον καθορισμό προτεραιοτήτων, την έγκριση και εποπτεία των συνεργασιών με τρίτους (π.χ. θέματα outsourcing) κ.α.

Η **Επιτροπή Προμηθειών** έχει ως έργο τη διενέργεια προμηθειών της Τράπεζας σύμφωνα με το σχετικό κανονισμό και συγκεκριμένα αποφασίζει επί των αιτημάτων των υπηρεσιών της τράπεζας, συντάσσει προσκλήσεις υποβολής προσφορών ή προβαίνει σε απευθείας ανάθεση σε προμηθευτές, παρακολουθεί την πορεία εκτέλεσης της προμήθειας, της υπηρεσίας ή του έργου και προβαίνει στην ποσοτική και ποιοτική παραλαβή αυτών.

Η **Επιτροπή Χορηγιών και Προβολής** εξετάζει αιτήματα που αφορούν διαφημιστική δαπάνη ή χορηγία, στα πλαίσια του Προγράμματος Κοινωνικής Ευθύνης και της γενικότερης στρατηγικής επικοινωνίας της Τράπεζας, σύμφωνα με τον κανονισμό λειτουργίας της.

Η **Επιτροπή Επιδόσεων Ακινήτων** διαχειρίζεται την ακίνητη περιουσία της Τράπεζας, για παράδειγμα με την πραγματοποίηση πλειοδοτικών διαγωνισμών για την πώληση ακινήτων που έχουν περιέλθει στην ιδιοκτησία της Τράπεζας μετά από πλειστηριασμούς.

Στα πλαίσια προσαρμογής της οργάνωσης της τράπεζας στη διαρκή ανάπτυξή της, στις Διευθύνσεις Διοίκησης ενσωματώνονται τμήματα και υπηρεσίες που καλύπτουν εξειδικευμένες τεχνικές απαιτήσεις ορισμένων προϊόντων και λειτουργιών και έχουν συντονιστικό ρόλο για την Τράπεζα, σε επίπεδο δικτύου. Παρακάτω παρουσιάζονται οι κύριες αρμοδιότητες κάθε Διεύθυνσης.

Η Γενική Διεύθυνση μεριμνά για την εύρυθμη λειτουργία της Τράπεζας, για τον έλεγχο της τήρησης των πολιτικών του Διοικητικού Συμβουλίου και για το συντονισμό των οργανικών μονάδων της Τράπεζας. Παράλληλα, συμβάλλει στην επίτευξη των στόχων που τίθενται από το Συμβούλιο και εξασφαλίζει την αξιόπιστη υλοποίηση των αποφάσεών του, ώστε να επιτυγχάνεται η μέγιστη αποτελεσματικότητα και απόδοση.

Η Διεύθυνση Οργάνωσης και Λειτουργικής Στήριξης έχει ως έργο την υποβολή εισηγήσεων στη Διοίκηση για την ανάπτυξη και προώθηση νέων προϊόντων, υπηρεσιών, συστημάτων, μεθόδων, όπως και για τη βελτίωση των υφιστάμενων, τη διαχείριση και υποστήριξη προϊόντων σε συνεργασία με τον Όμιλο Συνεταιριστικών Τραπεζών και την Πανελλήνια Α.Ε. (κάρτες, ΚΗΠ, εμβάσματα SWIFT κ.α.), όπως και τη διαχείριση, υποστήριξη και ανάπτυξη δικτύου ΑΤΜ και Συναλλαγών μέσω ΑΤΜ, την παρακολούθηση της επίτευξης των στόχων ανάπτυξης για το δίκτυο καταστημάτων της Τράπεζας και την αποστολή σχετικών περιοδικών αναφορών προς την Διοίκηση, την παροχή διαρκούς υποστήριξης στις λειτουργίες του Δικτύου και την αποστολή εσωτερικών εγκυκλίων και ενημερώσεων, την επιμελητεία, καταγραφή και διαφύλαξη περιουσιακών στοιχείων της Τράπεζας, την παροχή ασφαλιστικών προϊόντων σε επίπεδο δικτύου.

Η Διεύθυνση Πίστης περιλαμβάνει την Υποδιεύθυνση Καθυστερήσεων και τα τμήματα ΠΕΠ/ΕΣΠΑ και χρηματοδοτήσεων-ΤΕΜΠΜΕ/ΕΤΕΑΝ Α.Ε.:

• **Τμήμα ΠΕΠ/ΕΣΠΑ:** Η Τράπεζα μέσω διαγωνιστικής διαδικασίας έχει επιλεγεί ως Ενδιάμεσος Φορέας Διαχείρισης (Ε.Φ.Δ.) Κρατικών Ενισχύσεων επιχειρησιακών προγραμμάτων στα πλαίσια του ΕΣΠΑ 2007-2013. Το τμήμα συντονίζει τις απαιτούμενες ενέργειες έπειτα από Πρόσκληση του αρμοδίου Υπουργείου για κάθε νέο πρόγραμμα που προκηρύσσεται και φροντίζει για τη διεκπεραίωση των διαδικασιών σύμφωνα με τη σχετική σύμβαση που συνάπτεται. Στα πλαίσια της συνεργασίας της τράπεζας με τον Ενδιάμεσο Φορέα Επιχειρησιακού Προγράμματος Ανταγωνιστικότητα και Επιχειρηματικότητα (ΕΦΕΠΑΕ) το τμήμα συντονίζει τις απαιτούμενες ενέργειες για την προβολή και δημοσιότητα και την παραλαβή προτάσεων των Προγραμμάτων του Επιχειρησιακού Προγράμματος «ΑΝΤΑΓΩΝΙΣΤΙΚΟΤΗΤΑ - ΕΠΙΧΕΙΡΗΜΑΤΙΚΟΤΗΤΑ 2007-2013» (ΕΠ.ΑΝ. II).

• **Τμήμα Χρηματοδοτήσεων και ΤΕΜΠΜΕ/ΕΤΕΑΝ Α.Ε.:**

Χρηματοδοτήσεις: Το Τμήμα υποδέχεται και αξιολογεί τα αιτήματα πιστοδοτήσεων από το σύνολο του δικτύου των καταστημάτων, τα προωθεί και τα παρουσιάζει στην Διευρυμένη Επιτροπή Χορηγήσεων της Τράπεζας.

ΤΕΜΠΜΕ/ΕΤΕΑΝ Α.Ε.: Το τμήμα παρακολουθεί τις προκηρύξεις των δράσεων που εκδίδονται μέσω του Ταμείου Επιχειρηματικότητας και Ανάπτυξης (ΕΤΕΑΝ Α.Ε.), συντάσσει και υποβάλλει φάκελο συμμετοχής-εκδήλωσης ενδιαφέροντος για κάθε διαγωνισμό έπειτα από πρόσκληση του φορέα, παρακολουθεί την πορεία & την πρόοδο των υλοποιήσεων σύμφωνα με τους όρους των προγραμμάτων που αναφέρονται στη σχετική σύμβαση συνεργασίας προκειμένου για τη χορήγηση δανείων που εντάσσονται σε προγράμματα εγγυοδοσίας, συνεπένδυσης κεφαλαίων και επιδότησης επιτοκίου.

• **Η Υποδιεύθυνση Καθυστερήσεων** παρακολουθεί την πορεία των καθυστερημένων δανείων της Τράπεζας και φροντίζει για την είσπραξή τους, προβαίνοντας παράλληλα σε ρυθμίσεις με γνώμονα τη διασφάλιση των συμφερόντων της Τράπεζας και των συνταίρων αυτής, εξετάζοντας κάθε ιδιαίτερη περίπτωση ξεχωριστά.

Η Διεύθυνση Πληροφορικής υποστηρίζει τεχνικά τη Διοίκηση και το Δίκτυο, ενώ προσαρμόζει το πληροφοριακό σύστημα στα εκάστοτε νέα δεδομένα, είτε αφορούν το κανονιστικό πλαίσιο, είτε αποφάσεις της Διοίκησης. Οι αρμοδιότητές της περιλαμβάνουν την εξασφάλιση της αποτελεσματικής λειτουργίας των μηχανογραφικών συστημάτων, τη μέριμνα για την ασφαλή τήρηση των αρχείων πληροφοριών και των προγραμμάτων, την παρακολούθηση, βελτίωση και ενημέρωση με νέες εκδόσεις του λειτουργικού συστήματος και των βοηθητικών του προγραμμάτων.

Η Διεύθυνση Οικονομικών Υπηρεσιών ενσωματώνει λειτουργίες διαχείρισης διαθεσίμων της Τράπεζας και λογιστηρίου. Συγκεκριμένα, το Τμήμα Διαχείρισης Διαθεσίμων τοποθετεί τα διαθέσιμα της Τράπεζας σε επωφελείς επενδύσεις/καταθέσεις διαφορετικής ληκτότητας, με στόχο την επίτευξη της υψηλότερης δυνατής απόδοσης αναλαμβάνοντας το χαμηλότερο δυνατό κίνδυνο, αλλά και τη διατήρηση υψηλού βαθμού ρευστότητας ανά πάσα στιγμή. Το Λογιστήριο της Τράπεζας, μεταξύ άλλων, συντάσσει τις ετήσιες οικονομικές καταστάσεις και τις υποβάλλει στο Δ.Σ. για έγκριση, καθώς και τον ετήσιο προϋπολογισμό.

Η Διεύθυνση Ανθρώπινου Δυναμικού είναι αρμόδια για την ανάπτυξη και αξιοποίηση του προσωπικού και την επιμέλεια της εκπαίδευσής του. Συγκεκριμένα, εισηγείται στη Διοίκηση της Τράπεζας πολιτικές και στρατηγικές επί θεμάτων Ανθρώπινου Δυναμικού, μεριμνά για την εφαρμογή της διαδικασίας αξιολόγησης προσωπικού και ανάδειξης στελεχών, φροντίζει για τη διαμόρφωση προγραμμάτων διαδοχής και καταρτίζει εκπαιδευτικά προγράμματα βάσει των αναγκών του προσωπικού, μεριμνώντας για την άρτια υλοποίησή τους. Επιπλέον, έχει την ευθύνη για τη μισθοδοσία

του προσωπικού, παρακολουθεί τα δεδομένα και τις εξελίξεις της αγοράς και του ανταγωνισμού σε θέματα αποδοχών και παροχών, με σκοπό τη δημιουργία προτάσεων για τον καθορισμό της μισθολογικής πολιτικής και εισηγείται αρμοδίως.

Η **Διεύθυνση Δημοσίων Σχέσεων** σχεδιάζει, διευθύνει και συντονίζει δραστηριότητες σχετικές με την προβολή της Τράπεζας, τις δημόσιες σχέσεις και την υλοποίηση της πολιτικής της Εταιρικής Κοινωνικής Ευθύνης του Ομίλου. Έχει την ευθύνη για τη διατήρηση και συνεχή βελτίωση των σχέσεων της Τράπεζας με τους συνεταιίρους, διάφορους φορείς, συνεργάτες, τα Μέσα Μαζικής Ενημέρωσης και τους πελάτες, όπως και για την προβολή και διαφύλαξη της εταιρικής ταυτότητας. Μερικά για την υλοποίηση των αποφάσεων της Επιτροπής Χορηγιών και Προβολής, έχει την ευθύνη αναδιαμόρφωσης και ενημέρωσης της ιστοσελίδας της Τράπεζας και διαχειρίζεται τα παράπονα και τις καταγγελίες πελατών που αφορούν τις συναλλαγές τους με την Τράπεζα, όπως προβλέπεται στο θεσμικό πλαίσιο.

Η **Διεύθυνση Δικτύου** έχει την ευθύνη της παρακολούθησης των εργασιών όλων των Καταστημάτων και της εφαρμογής των διαδικασιών της Διοίκησης στο σύνολό τους. Παρέχει καθοδήγηση και υποστήριξη στους Διευθυντές Καταστημάτων, διαπιστώνει την ύπαρξη πρακτικών προβλημάτων και τα επιλύει ή ενημερώνει τη Διοίκηση προς αυτό, ασκεί έλεγχο στα καταστήματα για την επίτευξη των στόχων που θέτει η Διοίκηση, αλλά και για την καθημερινή λειτουργία τους.

Το **Τμήμα Επενδύσεων** της Τράπεζας λειτουργεί σε συνεργασία με την SOLIDUS ΑΕΠΕΥ και προσφέρει υπηρεσίες αγοραπωλησίας μετοχών, πληροφόρησης των πελατών, δανειοδότησης με margin accounts για την αγορά μετοχών κ.α.

Η **Νομική Υπηρεσία** συγκεντρώνει τις αρμοδιότητες τόσο δικαστικής εκπροσώπησης όσο και παροχής νομικών συμβουλών-γνωμοδοτήσεων στη Διοίκηση και στο Δίκτυο Καταστημάτων της Τράπεζας.

Σημαντικό έργο στους τομείς ελέγχου και διασφάλισης της τήρησης των διαδικασιών, καθώς και προσαρμογής τους στα νέα κανονιστικά δεδομένα επιτελείται από το Σύστημα Εσωτερικού Ελέγχου της Τράπεζας. Στην κορυφή του βρίσκεται η προαναφερθείσα **Επιτροπή Ελέγχου**, που αποτελείται από τρία μέλη του Δ.Σ. και στην οποία αναφέρονται οι επιμέρους μονάδες. Συγκεκριμένα:

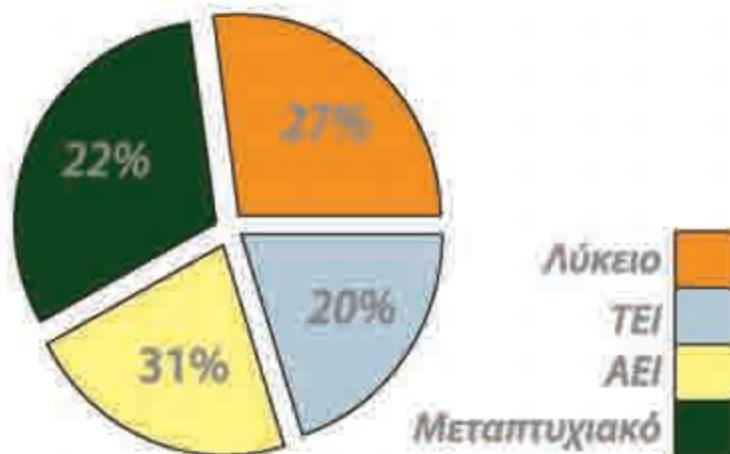
Η «**παραδοσιακή**» λειτουργία του Εσωτερικού Ελέγχου ασκείται από τη **Μονάδα Εσωτερικής Επιθεώρησης**, ενσωματώνοντας και λειτουργίες ελέγχου πληροφοριακών συστημάτων. Η Μονάδα πραγματοποιεί επιτόπιους και απομακρυσμένους ελέγχους καταστημάτων, σχετικά με τη λογιστική και διαχειριστική τάξη, τις καθυστερημένες πιστοδοτήσεις, τα αξιόγραφα, την τήρηση των κανόνων ασφαλείας κ.α.

Η **Μονάδα Κανονιστικής Συμμόρφωσης** παρακολουθεί το νομικό-κανονιστικό πλαίσιο, ενημερώνει σχετικά τη Διοίκηση και εισηγείται την προσαρμογή των εσωτερικών διαδικασιών σε αυτό. Με τη Μονάδα συνεργάζεται το αρμόδιο στέλεχος για την τήρηση των διατάξεων για την πρόληψη και καταστολή της νομιμοποίησης εσόδων από εγκληματικές δραστηριότητες.

Αρμοδιότητες της **Μονάδας Διαχείρισης Κινδύνων** είναι η παρακολούθηση των διαφόρων κινδύνων του πιστωτικού ιδρύματος, η σύνταξη αναφορών προς την Τράπεζα της Ελλάδος και τη Διοίκηση και η υποβολή εισηγητικού διαχείρισης κινδύνων για αιτήματα πιστοδοτήσεων στη Διευρυμένη Επιτροπή Χορηγήσεων.

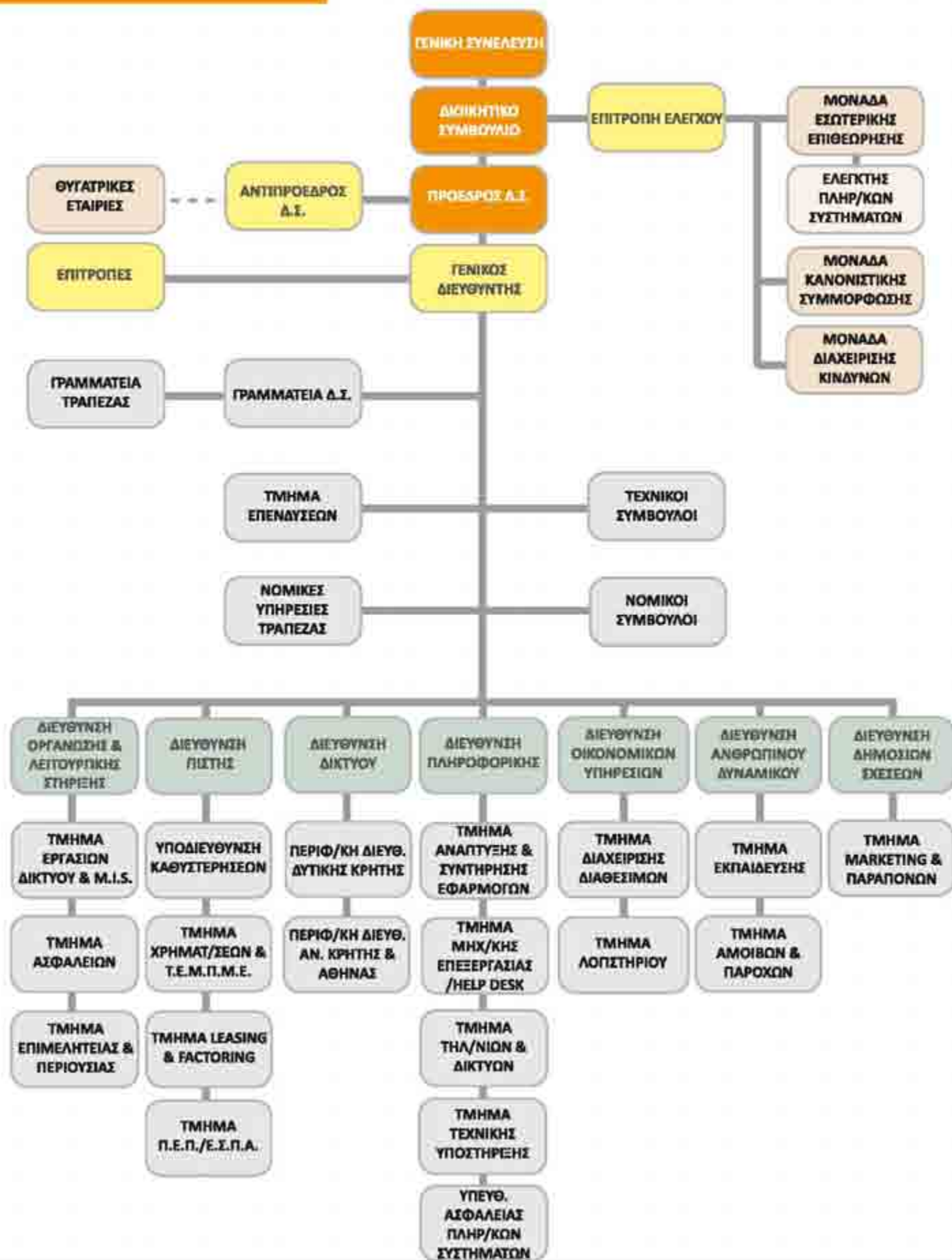
Θα ήταν παράλειψη εάν δεν σημειώναμε εδώ τη συμβολή των Διευθυντών/τριών όλων των Καταστημάτων, των Υπευθύνων των ειδικότερων λειτουργικών τομέων του Κεντρικού και των λοιπών καταστημάτων, αλλά και του συνόλου του προσωπικού μας. Στο παρακάτω σχήμα αποτυπώνεται το μορφωτικό επίπεδο του Ανθρώπινου Δυναμικού, το οποίο σε συνδυασμό με τη διαρκή επιμόρφωση, που έχει υιοθετήσει η Τράπεζα ως αρχή, αλλά και με την εμπειρία των εργαζομένων, συμβάλλουν τα μέγιστα στην αποτελεσματική εξυπηρέτηση των λειτουργιών της Τράπεζας.

Μορφωτικό Επίπεδο*



* Στοιχεία 31/12/2012, για προσωπικό με σχέση εξαρτημένης εργασίας αορίστου χρόνου

ΟΡΓΑΝΟΓΡΑΜΜΑ





Υπάρχει μια τράπεζα που είναι
σύμμαχος των επιχειρήσεων
που υλοποιούν το όραμά τους

Δεν είμαστε
όλοι ίδιοι

ΑΠΟΤΕΛΕΣΜΑΤΑ 2012

Τα αποτελέσματά μας το 2012 διαμορφώθηκαν σε ζημιές 6,1 εκ. ευρώ, έναντι ζημιών 9,1 εκ. ευρώ του 2011, λόγω της πραγματοποίησης προβλέψεων για ενδεχόμενες υποχρεώσεις ύψους 8 εκ. ευρώ. Σημειώνεται ότι τα κέρδη προ προβλέψεων και αποσβέσεων ανήλθαν στο ποσό των 3,36 εκ. ευρώ για τη χρήση του 2012. Τα έσοδα από τη διαχείριση κεφαλαίων ήταν 33 εκ. ευρώ, τα οποία, μετά την αφαίρεση των τόκων καταθέσεων και την προσθήκη εσόδων από συμμετοχές, προμήθειες και λοιπών εσόδων εκμετάλλευσης, καταλήγουν σε καθαρά έσοδα εργασιών 12,7 εκ. ευρώ, έναντι 15,9 εκ. ευρώ του 2011. Τα αποτελέσματα τα οποία αναλύονται στην Κατάσταση Αποτελεσμάτων Χρήσεως έχουν συνοπτικά ως εξής:

Αποτελέσματα	2012	2011
Καθαρά Έσοδα Εργασιών	12.720.558,79	15.980.834,63
Δαπάνες Προσωπικού	5.437.363,89	5.490.707,34
Άλλα Έξοδα Διοίκησης	3.917.537,61	4.259.905,43
Αποσβέσεις	1.377.755,59	1.445.732,50
Προβλέψεις για ενδεχόμενες υποχρεώσεις	8.071.171,56	13.907.573,33
Λοιπά έξοδα	31.237,47	19.490,47
Αποτελέσματα χρήσεως (πριν από φόρους)	-6.114.507,33	-9.142.574,44

Διάθεση Αποτελεσμάτων

Ο πίνακας διάθεσης αποτελεσμάτων του 2012, όπως προτείνεται από το Διοικητικό Συμβούλιο στη Γενική Συνέλευση, έχει ως εξής:

	2012
Αποτελέσματα χρήσεως 2012	-6.114.507,33
Πλέον: Υπόλοιπο ζημιών προηγούμενης χρήσεως	-8.667.577,01
Πλέον: Αποθεματικό αναπροσαρμογής παγίων Ν.2065/1992	103.868,94
Μείον: Φόρος εισοδήματος και λοιτοί φόροι	23.328,26
Σύνολο	-14.701.543,66
Υπόλοιπο ζημιών σε νέο	-14.701.543,66
Σύνολο	-14.701.543,66

ΙΣΟΛΟΓΙΣΜΟΣ

Όπως φαίνεται από τον Ισολογισμό μας, το Ενεργητικό της Τράπεζας ανήλθε την 31/12/2012 σε 475,5 εκ. ευρώ περίπου και αναλύεται ως εξής:

Ενεργητικό	2012	2011
Ταμείο & διαθέσιμα στην κεντρική τράπεζα	16.403.780,42	19.618.572,72
Καταθέσεις σε πιστωτικά ιδρύματα	29.444.797,83	20.950.806,09
Απαιτήσεις κατά πελατών (δάνεια & λοιπές απαιτήσεις μείον προβλέψεις)	381.204.933,82	366.517.020,95
Ομολογίες	6.511.571,90	6.650.000,00
Μετοχές	772.205,10	537.925,97
Συμμετοχές	23.223.246,98	21.539.084,47
Άυλα πάγια στοιχεία	418.892,77	534.016,43
Ενσώματα πάγια στοιχεία	11.547.064,30	12.218.553,84
Οφειλόμενο συνεταιριστικό κεφάλαιο	560,00	595,00
Λοιπά στοιχεία ενεργητικού	3.389.081,84	3.498.069,10
Έσοδα εισπρακτέα	2.582.698,95	2.519.534,70
Γενικό Σύνολο Ενεργητικού	475.498.833,91	454.584.179,27

Αντίστοιχα, το παθητικό περιλαμβάνει:

Παθητικό	2012	2011
Υποχρεώσεις προς πελάτες (Καταθέσεις)	403.286.468,21	392.112.724,06
Λοιπά στοιχεία παθητικού	5.330.573,72	7.483.229,33
Προεισπραχθέντα έσοδα και πληρωμένα έξοδα	2.930.551,19	2.251.177,05
Προβλέψεις για κινδύνους και βάρη	1.673.364,51	905.364,51
Κρατήσεις για κεφάλαια γενικών τραπεζικών κινδύνων	3.375.000,00	0,00
Σύνολο ιδίων κεφαλαίων	58.902.876,28	51.831.684,32
Γενικό Σύνολο Παθητικού	475.498.833,91	454.584.179,27

ΟΦΕΛΗ ΤΩΝ ΣΥΝΕΤΑΙΡΩΝ

Οι συνεταίροι της Τράπεζάς μας συμμετέχουν ιδιοκτησιακά σε μία τράπεζα με γερά θεμέλια, που αντιμετωπίζει δυναμικά τόσο τον ανταγωνισμό όσο και τις δυσκολίες της τρέχουσας περιόδου.

Ο μεγαλύτερος αριθμός συνεταίρων, που είναι και πελάτες της Τράπεζας, κερδίζει επιπλέον από τη χρήση των υπηρεσιών της Τράπεζας, τα ανταγωνιστικά επιτόκια καταθέσεων, τη χρήση των προσαρμοσμένων στις ανάγκες της αγοράς χορηγητικών προϊόντων, την ποιότητα των υπηρεσιών που με ευγένεια, διαφάνεια, σαφήνεια και ενδιαφέρον προσφέρεται από όλο το προσωπικό.

Κυρίες και Κύριοι,

Η ημέρα της Τακτικής Γενικής Συνέλευσης είναι ημέρα απολογισμού για τη Διοίκηση της Τράπεζας. Διανύοντας την τελευταία χρονιά της τετραετούς θητείας του, το Διοικητικό Συμβούλιο θεωρεί ότι στο χρόνο που πέρασε η Τράπεζα κατάφερε να ανταποκριθεί στις δυσκολίες ενός περιβάλλοντος εξαιρετικά απαιτητικού, σε κλίμα έντονου ανταγωνισμού και σημαντικότητας οικονομικών εξελίξεων. Οι αποφάσεις ελήφθησαν με κριτήριο τον ιδιαίτερο ρόλο της Τράπεζας στην τοπική αγορά και κοινωνία και με γνώμονα την προάσπιση των συμφερόντων των συνεταίρων, των πελατών και των εργαζομένων σε αυτήν.

Το 2013, οι προτεραιότητες της Διοίκησης παραμένουν εστιασμένες στην αποτελεσματική αντιμετώπιση των προκλήσεων που δημιουργούν η υφιστάμενη συγκυρία, αλλά και οι συνεχείς εξελίξεις. Με δυναμισμό και ευελιξία, η Τράπεζα προσαρμόζει τη στρατηγική, τις πολιτικές και τις λειτουργίες της στη διαμορφούμενη κατάσταση, ώστε να αντισταθμίσει τους παράγοντες προβληματισμού άμεσα. Για άλλη μία χρονιά, ιδιαίτερη έμφαση δίνεται στην περαιτέρω ενίσχυση των κεφαλαίων μας, στη διασφάλιση επαρκούς ρευστότητας, στη μείωση των δαπανών, στον αυστηρό έλεγχο των κινδύνων και στην αποτελεσματική λειτουργία των συμμετοχών μας.

Τα ανωτέρω επιδιώκουμε έχοντας υπόψη μας ότι το σύνολο των μελών του συνεταιρισμού μάς ανέδειξε στη θέση αυτή, προκειμένου με αίσθηση ευθύνης να προάγουμε τα συμφέροντα των συνεταίρων μας, στηρίζοντας παράλληλα επιχειρηματίες και ιδιώτες στη δύσκολη περίοδο που διανύουμε. Μαζί κάνουμε καθημερινά πραγματικότητα το σύνθημα της Τράπεζας: «Κεφάλαιό μας ο άνθρωπος!»

Χανιά, 27 Μαΐου 2013
ΤΟ ΔΙΟΙΚΗΤΙΚΟ ΣΥΜΒΟΥΛΙΟ

ΙΣΟΛΟΓΙΣΜΟΣ

της 31ης Δεκεμβρίου 2012, 19η Εταιρική Χρήση (1 Ιανουαρίου 2012 - 31 Δεκεμβρίου 2012)
Αρ. Γ.Ε.ΜΗ 123088799000

ΕΝΕΡΓΗΤΙΚΟ

	Ποσό Κλειόμενης Χρήσεως 2012	Ποσό Προηγούμενης Χρήσεως 2011
1. ΤΑΜΕΙΟ & ΔΙΑΘ/ΣΙΜΑ ΣΤΗΝ ΚΕΝΤΡΙΚΗ ΤΡΑΠΕΖΑ	16.403.780,42	19.618.572,72
3. ΑΠΑΙΤΗΣΕΙΣ ΚΑΤΑ ΠΙΣΤΩΤΙΚΩΝ ΙΔΡΥΜΑΤΩΝ		
α. Οψεως	9.739.604,41	14.343.008,57
αα. Προθεσμίας	14.500.000,00	4.069.480,03
β. Λοιπές Απατήσεις	5.205.193,42	2.538.317,49
4. ΑΠΑΙΤΗΣΕΙΣ ΚΑΤΑ ΠΕΛΑΤΩΝ		
α. Χορηγήσεις	404.899.681,66	388.514.303,69
β. Λοιπές Απατήσεις	12.933.315,40	10.706.486,15
Μείον : Προβλέψεις	36.628.063,24	32.703.768,89
5. ΟΜΟΛΟΓΙΕΣ & ΑΛΛΟΙ ΤΙΤΛΟΙ ΣΤΑΘ ΑΠΟΔΟΣΗΣ		
β. Άλλων Εκδοτών	6.511.571,90	6.650.000,00
6. ΜΕΤΟΧΕΣ & ΑΛΛΟΙ ΤΙΤΛΟΙ ΜΕΤΑΒΛΗΤΗΣ ΑΠΟΔΟΣΗΣ	772.205,10	537.925,97
7. ΣΥΜΜΕΤΟΧΕΣ ΣΕ ΜΗ ΣΥΝΔΕΔΕΜΕΝΕΣ ΕΠΙΧ.	7.599.310,76	7.257.435,75
8. ΣΥΜΜΕΤΟΧΕΣ ΣΕ ΣΥΝΔΕΔΕΜΕΝΕΣ ΕΠΙΧ.	15.623.936,22	14.281.648,72
9. ΑΥΛΑ ΠΑΓΙΑ ΣΤΟΙΧΕΙΑ		
α. Έξοδα Ίδρυσης & Πρώτης Εγκατάστασης	430.971,65	396.916,65
αα. Έξοδα Αγοράς Λογισμικού	1.872.938,20	1.786.426,86
γ. Λοιπά Αυλα Πάγια Στοιχεία	692.208,28	692.208,28
	2.996.118,13	2.875.550,79
Μείον : Αποσβέσεις	2.577.225,36	2.341.534,36
10. ΕΝΣΩΜΑΤΑ ΠΑΓΙΑ ΣΤΟΙΧΕΙΑ		
α. Γήπεδα - Οικόπεδα	2.445.211,00	2.445.211,00
β. Κτίρια - Εγκαταστ. Κτηρίων	13.187.708,72	12.302.164,79
Μείον : Αποσβέσεις κτηρίων	5.241.956,80	4.495.368,78
	10.390.962,92	10.252.007,01
γ. Έπιπλα Ηλεκτρ & Λοιπός Εξοπλισμός	6.117.749,69	6.003.372,16
Μείον : Αποσβέσεις	5.327.092,84	4.937.078,34
	790.656,85	1.066.293,82
δ. Λοιπά Ενσώματα πάγια στοιχεία	65.070,90	56.331,75
Μείον : Αποσβέσεις	37.206,72	31.744,65
	27.864,18	24.587,10
ε. Ακίνητοποιήσεις υπό κατασκευή και προκαταβολές	337.580,35	875.665,91
11. ΟΦΕΙΛΟΜΕΝΟ ΣΥΝ/ΚΟ ΚΕΦΑΛΑΙΟ & ΟΦΕΙΛΟΜΕΝΗ ΔΙΑΦΟΡΑ ΥΠΕΡ ΤΟ ΑΡΤΙΟ	560,00	595,00
13. ΛΟΙΠΑ ΣΤΟΙΧΕΙΑ ΕΝΕΡΓΗΤΙΚΟΥ	3.389.081,84	3.498.069,10
14. ΠΡΟΠΛΗΡ.ΕΞΟΔΑ & ΕΞΟΔΑ ΕΙΣΠΡΑΚΤΕΑ	2.582.698,95	2.519.534,70
ΓΕΝΙΚΟ ΣΥΝΟΛΟ ΕΝΕΡΓΗΤΙΚΟΥ	475.498.833,91	454.584.179,27

Σημείωση: Στο έτος 2012 έγινε αναπροσαρμογή της αξίας των ακινήτων της τράπεζας βάσει του Ν.2065/1992

ΠΑΘΗΤΙΚΟ

Ποσά Κλειόμενης Χρήσεως 2012

Ποσά Προηγούμενης Χρήσεως 2011

1. ΥΠΟΧΡΕΩΣΕΙΣ ΠΡΟΣ ΠΙΣΤΩΤΙΚΑ ΙΔΡΥΜΑΤΑ				
β. Προθεσμίας και με προειδοποίηση		18.333.980,64		35.519.098,31
2. ΥΠΟΧΡΕΩΣΕΙΣ ΠΡΟΣ ΠΕΛΑΤΕΣ				
α. Καταθέσεις		384.952.487,57		356.593.625,75
4. ΛΟΙΠΑ ΣΤΟΙΧΕΙΑ ΠΑΘΗΤΙΚΟΥ		5.330.573,72		7.483.229,33
5. ΠΡΟΕΙΣΠΡΑΓΜΕΝΑ ΕΣΟΔΑ & ΠΛΗΡΩΤΕΑ ΕΞΟΔΑ		2.930.551,19		2.251.177,05
6. ΠΡΟΒΛΕΨΕΙΣ ΓΙΑ ΚΙΝΔΥΝΟΥΣ ΚΑΙ ΒΑΡΗ				
α. Προβλέψεις για συντάξεις προσωπικού & παρόμοιες υποχρεώσεις	730.000,00		712.000,00	
γ. Άλλες προβλέψεις	943.364,51	1.673.364,51	193.364,51	905.364,51
Σύνολο Υποχρεώσεων		413.220.957,63		402.752.494,95
6Α. Κρατήσεις για "κεφάλαια" γενικών τραπεζικών κινδύνων		3.375.000,00		0,00
8. ΣΥΝΕΤΑΙΡΙΣΤΙΚΟ ΚΕΦΑΛΑΙΟ (μερίδες 3.119.094 X 12 Ευρώ)				
Καταβλημένο	37.428.936,00		32.936.448,00	
Οφειλόμενο	192,00	37.429.128,00	204,00	32.936.652,00
9. ΔΙΑΦ. ΑΠΟ ΕΚΔΟΣΗ ΜΕΡΙΔΩΝ ΥΠΕΡ ΤΟ ΑΡΤΙΟ				
Καταβλημένη	38.410.996,47		29.798.290,87	
Οφειλόμενη	368,00	38.411.364,47	391,00	29.798.681,87
10. ΑΠΟΘΕΜΑΤΙΚΑ	4.642.329,08		4.642.329,07	
Μείον ακάλυπτο ζημιών από προβλέψεις συμμετοχών και χρεογράφων προς μελλοντικό συμψηφισμό	-7.239.122,38	-2.596.793,30	-7.239.122,38	-2.596.793,31
11. ΔΙΑΦ. ΑΠΟ ΑΝΑΠΡΟΣΑΡΜΟΓΗ ΑΞΙΑΣ ΠΕΡΟΥΣΙΑΚΩΝ ΣΤΟΙΧΕΙΩΝ		360.720,77		360.720,77
11. Αποτελέσματα σε νέο				
- Υπόλοιπο ζημιών χρήσεως σε νέο		-14.701.543,66		-8.667.577,01
Σύνολο Ιδίων Κεφαλαίων		58.902.876,28		51.831.684,32

ΓΕΝΙΚΟ ΣΥΝΟΛΟ ΠΑΘΗΤΙΚΟΥ**475.498.833,91****454.584.179,27****1. ΛΟΓΑΡΙΑΣΜΟΣ ΕΚΤΟΣ ΙΣΟΛΟΓΙΣΜΟΥ
ΛΟΓΑΡΙΑΣΜΟΙ ΤΑΞΕΩΣ ΠΑΘΗΤΙΚΟΥ**

Ενδεχόμενες Υποχρεώσεις				
3β. Απο εγγυήσεις και υπεγγυα υπερ τρίτων στοιχείων Ενεργητικού		21.892.040,17		27.059.222,81
Λοιποί Λογαριασμοί Τάξεως				
β. Δικαιούχοι αλλότριων περιουσιακών στοιχείων		8.103.836,90		8.322.240,40
γ. Πιστωτικοί λογαριασμοί Πληροφοριών		666.356.344,90		615.432.377,42
ΣΥΝΟΛΟ ΛΟΓΑΡΙΑΣΜΩΝ ΤΑΞΕΩΣ		696.352.221,97		650.813.840,63

Κατάσταση Λογαριασμού Αποτελεσμάτων Χρήσεως 31ης Δεκεμβρίου 2012 (1 Ιανουαρίου 2012- 31 Δεκεμβρίου 2012)

	<u>Ποσά Κλειόμενης Χρήσεως 2012</u>		<u>Ποσά Προηγούμενης Χρήσεως 2011</u>	
1. ΤΟΚΟΙ ΚΑΙ ΕΞΟΜΟΙΟΥΜΕΝΑ ΕΣΟΔΑ				
Λοιποί Τόκοι και εξομοιούμενα Έσοδα	33.002.287,28		33.838.355,45	
Μείον				
2. Τόκοι και εξομοιούμενα έξοδα	<u>22.029.884,21</u>	10.972.403,07	<u>19.302.009,05</u>	14.536.346,40
Πλέον				
3. Έσοδα από τίτλους				
β. Έσοδα από συμμετοχές σε συμμετοχικού ενδιαφέροντος επιχειρήσεις		36.875,00		12.343,75
4. Έσοδα Προμηθειών	1.379.942,41		1.232.286,98	
Μείον				
5. Έξοδα Προμηθειών	<u>117.327,85</u>	1.262.614,78	<u>114.143,55</u>	1.118.143,43
Πλέον				
6. Αποτελέσματα Χρηματοοικονομικών Πράξεων		262.629,10		119.535,99
Πλέον				
7. Λοιπά έσοδα εκμεταλλεύσεως		<u>186.036,86</u>		<u>194.465,06</u>
Μείον		12.720.558,79		15.980.834,63
8. Γενικά Έξοδα Διοικήσεως				
α. Δαπάνες Προσωπικού				
Μισθοί και ημερομίσθια	4.187.171,19		4.458.078,40	
Επιβαρύνσεις κοιν. φύσεως για συντάξεις	1.185.725,41		974.851,19	
Λοιπές Επιβαρύνσεις	<u>64.467,29</u>		<u>57.777,75</u>	
	5.437.363,89		5.490.707,34	
β. Άλλα Έξοδα Διοικήσεως	<u>3.917.537,61</u>	<u>9.354.901,50</u>	<u>4.259.905,43</u>	<u>9.750.612,77</u>
Μείον		3.365.657,29		6.230.221,86
9. Αποσβέσεις Παγίων στοιχείων	1.377.755,59		1.445.732,50	
10. Λοιπά έξοδα Εκμεταλλεύσεως	40.442,93		49.742,99	
11+12 Διαφορές Προσαρμογής αξίας απαιτήσεων & Προβλέψεις για ενδεχόμενες Υποχρεώσεις	4.696.171,56		13.907.573,33	
15. Πλέον έκτακτα έσοδα	20.822,59		82.229,55	
16. Μείον έκτακτα έξοδα	<u>3.386.617,13</u>	<u>9.480.164,82</u>	<u>51.977,03</u>	<u>15.372.796,30</u>
18. ΑΠΟΤΕΛΕΣΜΑΤΑ ΧΡΗΣΕΩΣ ΠΡΟ ΦΟΡΟΥ ΕΙΣΟΔΗΜΑΤΟΣ		<u>-6.114.507,33</u>		<u>-9.142.574,44</u>

Πίνακας Διαθέσεως Αποτελεσμάτων

	<u>Ποσά Κλειόμενης Χρήσεως 2012</u>		<u>Ποσά Προηγούμενης Χρήσεως 2011</u>	
Καθαρά Αποτελέσματα χρήσεως		-6.114.507,33		-9.142.574,44
Πλέον (η μείον): υπόλοιπο αποτελεσμάτων προηγούμενων χρήσεων		-8.667.577,01		498.025,80
Πλέον: αποθεματικό αναπροσαρμογής παγίων Ν.2065/1992		<u>103.868,94</u>		<u>0,00</u>
		-14.678.215,40		-8.644.548,64
Μείον				
Έκτακτη εισφορά Ν.3988/2011	0,00		5.985,00	
Λοιποί μη ενσωματ. στο λοιπ. κόστος φόροι	<u>23.328,26</u>	<u>23.328,26</u>	<u>17.043,37</u>	<u>23.028,37</u>
Αποτελέσματα προς διάθεση		<u>-14.701.543,66</u>		<u>-8.667.577,01</u>
Η διανομή των αποτελεσμάτων γίνεται ως εξής:				
8. Υπόλοιπο ζημιών σε νέο		-14.701.543,66		-8.667.577,01
		<u>-14.701.543,66</u>		<u>-8.667.577,01</u>

Χανιά 27 Μαΐου 2013

Ο Πρόεδρος του Δ.Σ.
Μιχαήλ Μαρακάκης
Α.Δ.Τ. ΑΕ 472448

Ο Αντιπρόεδρος του Δ.Σ.
Γεώργιος Ανδρουλάκης
Α.Δ.Τ. ΑΕ 974538

Ο Ταμίας του Δ.Σ.
Γεώργιος Φαραντάκης
Α.Δ.Τ. ΑΑ 490974

Ο Διευθυντής Οικονομικών Υπηρεσιών
Δημήτριος Ζυμβραγουδάκης
Α.Δ.Τ. ΑΙ 473388
ΑΡ. ΜΗΤΡ. ΑΔ. ΟΕΕ 0030682 Α'ΤΑΞΗΣ

Προς τους κ.κ. Συνεταίρους της «Συνεταιριστικής Τράπεζας Χανίων ΣΥΝ.Π.Ε.»

Έκθεση επί των Οικονομικών Καταστάσεων

Ελέγξαμε τις ανωτέρω Οικονομικές Καταστάσεις της «Συνεταιριστικής Τράπεζας Χανίων ΣΥΝ.Π.Ε.», που αποτελούνται από τον ισολογισμό της 31ης Δεκεμβρίου 2012, την κατάσταση αποτελεσμάτων και τον πίνακα διαθέσεως αποτελεσμάτων της χρήσεως που έληξε την ημερομηνία αυτή, καθώς και το σχετικό προσάρτημα.

Ευθύνη Διοίκησης για τις Οικονομικές Καταστάσεις

Η διοίκηση είναι υπεύθυνη για την κατάρτιση και εύλογη παρουσίαση αυτών των οικονομικών καταστάσεων σύμφωνα με τα Λογιστικά Πρότυπα που προδιαγράφονται από την Ελληνική Νομοθεσία, όπως και για εκείνες τις εσωτερικές δικλίδες που η διοίκηση καθορίζει ως απαραίτητες ώστε να καθίσταται δυνατή η κατάρτιση οικονομικών καταστάσεων απαλλαγμένων από ουσιώδη ανακρίβεια που οφείλεται είτε σε απάτη είτε σε λάθος.

Ευθύνη Ελεγκτή

Η δική μας ευθύνη είναι να εκφράσουμε γνώμη επί αυτών των οικονομικών καταστάσεων με βάση τον έλεγχό μας. Διενεργήσαμε τον έλεγχό μας σύμφωνα με τα Διεθνή Πρότυπα Ελέγχου. Τα πρότυπα αυτά απαιτούν να συμμορφωνόμαστε με κανόνες δεοντολογίας, καθώς και να σχεδιάζουμε και διενεργούμε τον έλεγχό με σκοπό την απόκτηση εύλογης διασφάλισης για το εάν οι οικονομικές καταστάσεις είναι απαλλαγμένες από ουσιώδη ανακρίβεια. Ο έλεγχος περιλαμβάνει τη διενέργεια διαδικασιών για την απόκτηση ελεγκτικών τεκμηρίων, σχετικά με τα ποσά και τις γνωστοποιήσεις στις οικονομικές καταστάσεις. Οι επιλεγόμενες διαδικασίες βασίζονται στην κρίση του ελεγκτή περιλαμβανομένης της εκτίμησης των κινδύνων ουσιώδους ανακρίβειας των οικονομικών καταστάσεων, που οφείλεται είτε σε απάτη είτε σε λάθος. Κατά τη διενέργεια αυτών των εκτιμήσεων κινδύνου, ο ελεγκτής εξετάζει τις εσωτερικές δικλίδες που σχετίζονται με την κατάρτιση και εύλογη παρουσίαση των οικονομικών καταστάσεων της εταιρείας, με σκοπό το σχεδιασμό ελεγκτικών διαδικασιών κατάλληλων για τις περιστάσεις και όχι με σκοπό την έκφραση γνώμης επί της αποτελεσματικότητας των εσωτερικών δικλίδων της εταιρείας. Ο έλεγχος περιλαμβάνει επίσης την αξιολόγηση της καταλληλότητας των λογιστικών αρχών και μεθόδων που χρησιμοποιήθηκαν και του εύλογου των εκτιμήσεων που έγιναν από τη διοίκηση, καθώς και αξιολόγηση της συνολικής παρουσίασης των οικονομικών καταστάσεων. Πιστεύουμε ότι τα ελεγκτικά τεκμήρια που έχουμε συγκεντρώσει είναι επαρκή και κατάλληλα για τη θεμελίωση της ελεγκτικής μας γνώμης.

Βάση για Γνώμη με Επιφύλαξη

Από τον έλεγχό μας προέκυψαν τα εξής:

1. Ο λογαριασμός «Συμμετοχές σε συνδεδεμένες/και μη επιχειρήσεις» και «Μετοχές και άλλοι τίτλοι μεταβλητής απόδοσης» περιλαμβάνει συμμετοχές σε εταιρίες εσωτερικού καθώς και μετοχές εισηγμένες στο Χρηματιστήριο Αθηνών που δεν αποτιμήθηκαν, στην συνολικά χαμηλότερη τιμή μεταξύ της αξίας κτήσης τους και της τρέχουσας τιμής τους. Κατά παρέκκλιση των λογιστικών αρχών που προβλέπονται από την Ελληνική Νομοθεσία (κωδ. Ν. 2190/1920 και Κ.Α.Σ.Τ), δεν έχει σχηματιστεί πρόβλεψη υποτίμησης των

συμμετοχών και χρεογράφων, ποσού ευρώ 5.440.000 περίπου, με συνέπεια η αξία των λογαριασμών αυτών, τα αποτελέσματα της τρέχουσας χρήσης και τα ίδια κεφάλαια να εμφανίζονται ισόποσα αυξημένα.

2. Η σχηματισθείσα πρόβλεψη για τυχόν απώλεια επισφαλών απαιτήσεων από Χορηγήσεις Δανείων, ποσού ευρώ 36,6 εκατ. περίπου, υπολείπεται κατά τη γνώμη μας κατά ευρώ 7 εκατ. περίπου, του ποσού της πρόβλεψης που έπρεπε να έχει σχηματιστεί, κατά παρέκκλιση από τις λογιστικές αρχές που προβλέπονται από την Ελληνική Νομοθεσία με συνέπεια η αξία των ανωτέρω απαιτήσεων, τα ίδια κεφάλαια και τα αποτελέσματα της τρέχουσας χρήσης να εμφανίζονται αυξημένα κατά το ποσό αυτό.

3. Οι φορολογικές υποχρεώσεις της εταιρίας δεν έχουν εξεταστεί από τις φορολογικές αρχές για τις χρήσεις 2009 έως και 2012. Ως εκ τούτου τα φορολογικά αποτελέσματα των χρήσεων αυτών δεν έχουν καταστεί οριστικά. Η εταιρία δεν έχει προβεί σε εκτίμηση των πρόσθετων φόρων και των προσαυξήσεων που πιθανόν καταλογιστούν σε μελλοντικό φορολογικό έλεγχο και δεν έχει σχηματίσει σχετική πρόβλεψη για αυτή την ενδεχόμενη υποχρέωση. Από τον έλεγχό μας δεν κατέστη εφικτό να αποκτήσουμε εύλογη διασφάλιση για την εκτίμηση του ύψους της πρόβλεψης που τυχόν απαιτείται.

Γνώμη με Επιφύλαξη

Κατά τη γνώμη μας, εκτός από τις επιπτώσεις των θεμάτων που μνημονεύεται στην παράγραφο 'Βάση για Γνώμη με Επιφύλαξη', οι ανωτέρω οικονομικές καταστάσεις παρουσιάζουν εύλογα, από κάθε ουσιώδη άποψη, την οικονομική θέση της Τράπεζας κατά την 31 Δεκεμβρίου 2012 και τη χρηματοοικονομική της επίδοση για τη χρήση που έληξε την ημερομηνία αυτή σύμφωνα με τα Λογιστικά Πρότυπα που προδιαγράφονται από το Κλαδικό Λογιστικό Σχέδιο Τραπεζών καθώς και τις διατάξεις των άρθρων 42α έως και 43γ του κωδ.Ν. 2190/1920.

Έμφαση Θέματος

Χωρίς να διατυπώνουμε επιφύλαξη στη γνώμη μας, εφιστούμε την προσοχή σας στην παράγραφο 14 του προσαρτήματος στην οποία γίνεται αναφορά στο δυσμενές μακροοικονομικό περιβάλλον της χώρας, στην συνεχιζόμενη οικονομική ύφεση, στην ρευστή κατάσταση στον Τραπεζικό κλάδο, οι οποίες θα μπορούσαν να επηρεάσουν την δραστηριότητα και τα μεγέθη της Τράπεζας.

Αναφορά επί άλλων νομικών και κανονιστικών θεμάτων

Επαληθεύσαμε τη συμφωνία και την αντιστοιχία του περιεχομένου της Έκθεσης του Διοικητικού Συμβουλίου με τις ανωτέρω οικονομικές καταστάσεις, στα πλαίσια των οριζόμενων από τα άρθρα 43α και 37 του Κ.Ν. 2190/1920.

Αθήνα, 31 Μαΐου 2013
Ο ΟΡΚΩΤΟΣ ΕΛΕΓΚΤΗΣ ΛΟΓΙΣΤΗΣ
ΣΤΑΥΡΟΣ ΝΙΚΗΦΟΡΑΚΗΣ
Α.Μ. Σ.Ο.Ε.Λ. 11501
ΑΕΩΝ ΟΡΚΩΤΟΙ ΕΛΕΓΚΤΕΣ Ε.Π.Ε.

UHY ΑΞΩΝ
Οικονομικοί Ελεγκτές
Α.Μ. Σ.Ο.Ε.Λ. 138
Πατησίων 75, 104 94, Αθήνα

ΠΡΟΣΑΡΤΗΜΑ

του Ισολογισμού της 31ης Δεκεμβρίου 2012

Πληροφορίες σύμφωνα με την Παράγραφο 4.1.501 του Π.Δ. 384/31.12.1992

01

**Σύννομη κατάρτιση και δομή των οικονομικών καταστάσεων -
Παρεκκλίσεις που έγιναν χάριν της πραγματικής εικόνας.**

- 1.1 Δεν έγινε παρέκκλιση από τις σχετικές διατάξεις περί κατάρτισης των οικονομικών καταστάσεων, ούτε παρέκκλιση από την αρχή του αμεταβλήτου της δομής και μορφής εμφάνισης του Ισολογισμού και του Λογαριασμού αποτελέσματα χρήσεως. Στη χρήση 2012 εφαρμόστηκαν και για την εμφάνιση του Ισολογισμού τα σχετικά υποδείγματα του Κ.Α.Σ. τραπεζών.
- 1.2 Δεν συνέτρεξε περίπτωση καταχώρισης στον προσιδιάζοντα λογαριασμό στοιχείου σχετιζομένου με περισσότερους υποχρεωτικούς λογαριασμούς.
- 1.3 Έγινε προσαρμογή στις θέσεις 3.α , 9.α του Ενεργητικού που εμφανίζονται στον Ισολογισμό με το χαρακτηριστικό (αα) και στην θέση 4 που εμφανίζεται με τα χαρακτηριστικά (α), (β).
- 1.4 Δεν έγιναν συμπτώξεις λογαριασμών.
- 1.5 Δεν έγιναν αναμορφώσεις κονδυλίων προηγούμενης χρήσης.

02

Αποτίμηση περιουσιακών στοιχείων

Ακολουθήθηκαν οι εξής μέθοδοι αποτιμήσεως περιουσιακών στοιχείων :

- 2.1 Τα πάγια περιουσιακά στοιχεία αποτιμήθηκαν στην αξία κτήσεως (ιστορικό κόστος κτήσης) πλέον της αναπροσαρμογής που έγινε στην κλειόμενη χρήση βάσει των διατάξεων του Ν.2065/1992 (όπως ισχύουν μέχρι σήμερα), προσαυξημένη με την αξία προσθηκών και βελτιώσεων που έγιναν στην κλειόμενη χρήση και μειωμένη με τις προβλεπόμενες από το νόμο αποσβέσεις (Π.Δ. 299/2003).
- 2.2 Δεν συνέτρεξε περίπτωση σχηματισμού προβλέψεων υποτιμήσεων.
- 2.3 Οι συμμετοχές και τα χρεόγραφα έχουν αποτιμηθεί στην αξία κτήσης τους μειωμένη κατά την πρόβλεψη υποτίμησής τους που διενεργήθηκε κατά την προηγούμενη χρήση (2011).
Στην χρήση 2012 δεν αποτιμήθηκαν (σύμφωνα με τις διατάξεις του Κ.Ν. 2190/1920 και το άρθρο 20 Ν. 2386/1996) στη συνολικά χαμηλότερη τιμή μεταξύ της τιμής κτήσης και της τρέχουσας τιμής τους.
Τα ομόλογα για τα οποία υφίσταται σαφής πρόθεση της Διοίκησης για διακράτηση μέχρι την λήξη τους (Απόφαση Δ.Σ. Νο 159_28/3/2007) αποτιμώνται στην τιμή κτήσεως βάσει των διατάξεων του αρ. 43γ παρ. 6 του Κ.Ν. 2190/1920, ενώ τα ομόλογα για τα οποία υφίστανται πρόθεση της Διοίκησης για ρευστοποίηση τους (Απόφαση Δ.Σ 194_27/4/2009) έχουν αποτιμηθεί με τις γενικότερες διατάξεις του Κλαδικού Λογιστικού Σχεδίου (Προεδρικό Διάταγμα 384/1992 ως και του άρθρου 43 παρ. 6 του Κ.Ν. 2190/1920).
- 2.4 Οι χορηγήσεις αποτιμήθηκαν στην ονομαστική τους αξία. Οι προεισπραχθέντες τόκοι αναλύθηκαν σε αυτούς που αφορούν την κλειόμενη χρήση, οι οποίοι μεταφέρθηκαν στα αποτελέσματα μαζί με τα εισπραχθέντα έξοδα και προμήθειες προεξοφλήσεως, ενώ οι μη δεδουλευμένοι τόκοι των χορηγήσεων μεταφέρθηκαν στο λογαριασμό Έσοδα Επόμενων Χρήσεων στους Μεταβατικούς Λογαριασμούς του Ενεργητικού.
- 2.5 Οι καταθέσεις αποτιμήθηκαν στην ονομαστική τους αξία. Οι δεδουλευμένοι τόκοι των καταθέσεων μεταφέρθηκαν στο λογαριασμό του Παθητικού «Προεισπραγμένα έσοδα και πληρωτέα έξοδα».

Οι μεταβολές στις αξίες κτήσεως και στις αποσβέσεις των ανωτέρω στοιχείων φαίνονται στον παρακάτω πίνακα

Περιγραφή	Αξίες Κτήσεως*			Αποσβέσεις*			Ανταρ/στο Υπόλοιπο 31.12.2012*
	Υπόλοιπο 31.12.2011	Προσθήκες / (Μειώσεις) 2012	Σύνολο 31.12.2012	Υπόλοιπο 31.12.2011	Βαθμιαίες Αποσβέσεις 2012	Σύνολο 31.12.2012	
Γήπεδα-Οικόπεδα	2.445.211,00	0,00	2.445.211,00				2.445.211,00
Κτίρια	12.302.164,79	885.543,93	13.187.708,72	4.495.368,78	746.588,02	5.241.956,80	7.945.751,92
Μεταφορικά μέσα	56.331,75	8.739,15	65.070,90	31.744,65	5.462,07	37.206,72	27.864,18
Επιπλα και λοιπός εξοπλισμός	6.003.372,16	114.377,53	6.117.749,69	4.937.078,34	390.014,50	5.327.092,84	790.656,85
Προκ/λες κτήσεις παγίων στοιχείων	875.665,91	-538.085,56	337.580,35				337.580,35
Εξόδα ίδρυσης και πρώτης εγκατάστασης	396.915,65	34.056,00	430.971,65	332.303,04	22.964,35	355.267,39	75.704,26
Εξόδα αγοράς λογισμικού	1.786.426,86	86.511,34	1.872.938,20	1.427.280,16	166.281,93	1.593.562,09	279.376,11
Λοιπά άυλα πάγια στοιχεία	692.208,28	0,00	692.208,28	581.951,16	46.444,72	628.395,88	63.812,40
Σύνολο εξόδων πολυετούς απόσβεσης	2.875.550,79	120.567,34	2.996.118,13	2.341.534,36	235.691,00	2.577.225,36	418.892,77
Γενικό σύνολο παγίων & εξόδων πολυετούς απόσβεσης	24.558.296,40	591.142,39	25.149.438,79	11.805.726,13	1.377.755,59	13.183.481,72	11.965.957,07

* Ποσά σε €

	Ποσοστό Συμμετοχής	Αξία Κτήσεως*
1. Πανελλήνια Τράπεζα Α.Ε.	15,29%	10.977.134,88
2. Κρητικά Ακίνητα Α.Ε.	72,78%	12.590.587,50
3. Κρητικές Συμμετοχές Α.Ε.	100,00%	3.080.000,00
4. INTRADE Α.Ε.	99,99%	936.161,77
5. Διατραπεζικά Συστήματα Α.Ε.	0,86%	74.481,43
6. ANEN LINES Α.Ε.	0,53%	26.999,27
7. Ασφαλιστική Χανίων Ε.Π.Ε.	100,00%	18.000,00
8. Αναπτυξιακή Κρήτης	14,29%	21.716,80
9. Ανάπτυξη Κρητικών Ακινήτων Α.Ε.	12,00%	169.228,25
10. Κυλινδρόμυλοι Κρήτης Α.Ε.	0,75%	144.727,75
11. Τεργαστικός Συνεταιρισμός ΣΥΝ. Π.Ε.	1,14%	3.668,38
12. Εταιρία Τουρισμού Κρήτης	6,67%	2.934,70
13. ΚΕΤΑ Κρήτης	14,29%	3.000,00
14. Συνεταιριστική ΑΕ Γενικών Ασφαλειών	0,26%	44.621,70
15. Συνεταιρισμός Κοι ΣΠΕ ΤΟ.Ψ.Υ.Ν. Χανίων		150,00
16. Αιτωλική Πίστη Ε.Π.Ε.		49.816,00
17. ΕΥ.ΑΝ.ΑΠ. Α.Ε.	6,17%	265.000,00
18. Βιοτεχνικό Πάρκο Ρεθύμνου		14.670,00
19. Συνεταιριστική Τράπεζα Λαμίας		149.985,00
20. Συνεταιριστική Τράπεζα Λέσβου-Λήμνου		75.000,00
21. Π.Α.Ε. Α.Ο. Χανιά		5.100,00
22. ΒΙΠΑ Καστελλίου Α.Ε.		20.000,00
23. Συνεταιριστική Τράπεζα Ηπείρου		365.000,00
24. Αξιοποίηση Κρητικών Ακινήτων Α.Ε.	12,00%	7.200,00
Σύνολο Αξίας Κτήσεως Συμμετοχών		29.045.183,43
Μείον Προβλεπείς Υποτίμησης προηγούμενης χρήσης 2011		-5.821.936,45
Σύνολο Λογιστικής αξίας κατά την 31/12/2012		23.223.246,98

* Ποσά σε €

Για ανάλυση της αποτίμησης των συνδεδεμένων και συμμετοχικού ενδιαφέροντος συμμετοχών, βλέπε σχετικούς Πίνακες στη Σημείωση 13 (Θέση 788 ανάλυση των στοιχείων του Ενεργητικού)

05

Αποθέματα

Η Τράπεζα δεν έχει αποθέματα.

06

Α. Συνεταιριστικό Κεφάλαιο

Αριθμός Μελών	Αριθμός Πιστώσεων	Όνομαστική Αξία Πιστώδας σε €	Συνολική αξία σε €
22.992	3.119.094	12,00	37.429.128,00

07

Αποθεματικά

Ποσά σε €	Υπόλοιπα 31.12.2011	Μεταβολή 2012		Υπόλοιπα 31.12.2012
		Αύξηση	Μειώσεις	
Τακτικό αποθεματικό	2.614.059,49			2.614.059,49
Ακάλυπτο ποσό ζημιών από προβλέψεις συμμετοχών και χρεογράφων	(7.239.122,38)			(7.239.122,38)
Αποθεματικό καταστατικού	983.698,41			983.698,41
Αφορολόγητα αποθεματικά Ειδικών Διατάξεων Νόμων	798.096,19			798.096,19
Λοιπά αποθεματικά	246.474,98			246.474,99
Σύνολο	(2.596.793,31)			(2.596.793,30)

08

Προβλέψεις και Υποχρεώσεις

- α. Σχηματίστηκε πρόβλεψη για αποζημίωση προσωπικού λόγω εξόδου από την εταιρία ποσού ευρώ 18.000
- β. Κατά τη χρήση του 2012 οι προβλέψεις για επισφαλείς απαιτήσεις από χορηγήσεις σχηματίστηκαν ως εξής:

	Ποσά σε €
Σχηματισμένες προβλέψεις μέχρι 31.12.2011	<u>32.703.768,89</u>
Πλέον προβλέψεις 1% επί του μέσου όρου των χορηγήσεων	3.928.171,56
Μείον διαγραφή επισφαλών απαιτήσεων	<u>3.877,21</u>
Σύνολο Προβλέψεων 31/12/2012	36.628.063,24

- γ. Δεν υπάρχουν ειδικές οικονομικές δεσμεύσεις από συμβάσεις.
- δ. Έχει διενεργηθεί φορολογικός έλεγχος έως και την χρήση του 2008 και με βάση τον φορολογικό έλεγχο που διενεργήθηκε στις προηγούμενες χρήσεις, εκτιμάται ότι δεν θα προκύψουν σημαντικές οφειλές πρόσθετων φόρων και προσαυξήσεων σε βάρος των ανέλεγκτων φορολογικά χρήσεων του 2009, 2010, 2011 και 2012.
- ε. Δεν υπάρχουν υποχρεώσεις πάνω από 5 έτη
- στ. Δεν υπάρχουν υποχρεώσεις καλυπτόμενες από εμπράγματα ασφάλειες.

Αναλύονται
ώς εξής:

Εισπρακτικά	Ποσό σε €
Έξοδα επόμενων χρήσεων	135.715,58
Έσοδα χρήσεως εισπρακτέα:	
Δεβουλευμένα έσοδα από τόκους χορηγήσεων	2.170.433,33
Δεβουλευμένα έσοδα από προμήθειες	118.539,09
Δεβουλευμένα έσοδα χρεογράφων	110.885,00
Δεβουλευμένα έσοδα από τόκους καταθέσεων	1.580,54
Λοιπά έσοδα	45.545,41
Σύνολο προπληρωμένα έξοδα και έσοδα εισπρακτέα	2.582.698,95

Παθητικά	Ποσό σε €
Προεισπραγμένα έσοδα και πληρωτέα έξοδα:	
Δεβουλευμένοι τόκοι καταθέσεων	2.841.931,88
Έσοδα από ενοίκια	36.000,00
Λοιπά πληρωτέα έξοδα	52.619,31
Σύνολο	2.930.551,19

Ενδεγόμενες Υποχρεώσεις	Ποσό σε €
Εγγυητικές Επιστολές	21.892.040,17
Λοιποί Λογαριασμοί Τάξεως	
Δικαιούχοι αλλότρων περιουσιακών στοιχείων	103.836,90
Δεσμευμένα χρεόγραφα τρίτων	8.000.000,00
Απατήσεις από Αμφιτεροβαρείς συμβάσεις	517.157,24
Αξιόγραφα τρίτων σε ενέχυρα	24.065.670,44
Προσημειώσεις για εξασφάλιση απατήσεων μας	534.097.193,90
Εγγυήσεις και εμπράγματα ασφάλειες	80.639.709,14
Λοιποί Λογαριασμοί τάξεως	27.036.614,18
Σύνολο	696.352.221,97

Αμοιβές και Προκαταβολές σε Όργανα Διοικήσεως και Διεύθυνσης

- α. Οι αποζημιώσεις των μελών των επιτροπών του Διοικητικού Συμβουλίου στη χρήση 2012 ήταν ευρώ 6.400. Από το ποσό αυτό παρακρατήθηκε φόρος εισοδήματος ευρώ 2.240. Οι αποζημιώσεις για την παράσταση στο Διοικητικό Συμβούλιο ήταν ευρώ 7.800 από τις οποίες παρακρατήθηκε φόρος εισοδήματος ευρώ 2.730. Οι αμοιβές των Διευθυντικών στελεχών της Τράπεζας για παρασχεθείσες υπηρεσίες μέσα στη χρήση ήταν του ποσού ευρώ 221.131 πλέον Φ.Π.Α.
- β. Δεν υπάρχουν υποχρεώσεις προς αποχωρήσαντα μέλη της Διοικήσεως.
- γ. Δεν δόθηκαν προκαταβολές σε όργανα Διοικήσεως.

Αποτελέσματα Χρήσεως

- α. Τα έσοδα από χορηγήσεις προήλθαν από τη λειτουργία των Καταστημάτων της Τράπεζας στο Νομό Χανίων, Ρεθύμνου, Ηρακλείου, Λασιθίου και Αττικής.

β. Ο λογαριασμός τόκοι και εξομοιούμενα έσοδα αναλύεται ως εξής:

	Ποσά σε €
Έσοδα από τόκους χορηγήσεων	31.734.071,35
Έσοδα από τόκους καταθέσεων	849.448,14
Έσοδα από τόκους ομολόγων & λοιτά έσοδα	418.767,79
Σύνολο	33.002.287,28

γ. Ο μέσος όρος του απασχοληθέντος κατά τη διάρκεια της χρήσεων προσωπικού ήταν 197 άτομα και οι αμοιβές ήταν οι εξής:

	Ποσά σε €
Μισθοί	4.187.171,19
Εργοδοτικές Εισφορές	1.185.725,41
Λοιπές επιβαρύνσεις	64.467,29
Σύνολο	5.437.363,89

δ. Τα έκτακτα & ανόργανα έσοδα της χρήσης αναλύονται ως εξής:

	Ποσά σε €
Έσοδα προηγούμενων χρήσεων	7.658,49
Έσοδα αποζημιώσεων ασφαλιστικών εταιριών	7.178,68
Λοιπά έκτακτα έσοδα	5.985,42
Σύνολο	20.822,59

ε. Έκτακτα έξοδα

Το κονδύλι «Έκτακτα έξοδα» κυρίως περιλαμβάνει ποσό ευρώ 3.375.000 που σχηματίστηκε στην κλειόμενη χρήση και αφορά πρόβλεψη απόδοσης του επενδυτικού προγράμματος «Χρυσή Επένδυση» της Τράπεζας (βλέπε και κονδύλι του Παθητικού 6^α. Κρατήσεις για «κεφάλαια» γενικών τραπεζικών κινδύνων).

στ. Το κονδύλι 11+12 των Αποτελεσμάτων χρήσης «Διαφορές Προσαρμογής αξίας απαιτήσεων και Προβλέψεις για ενδεχόμενες Υποχρεώσεις» αναλύεται ως εξής:

	Ποσά σε €
Προβλέψεις για επισφαλείς απαιτήσεις από χορηγήσεις	3.928.171,56
Προβλέψεις για λοιπές επισφαλείς απαιτήσεις	750.000,00
Πρόβλεψη αποζημίωσης προσωπικού	18.000,00
Σύνολο	4.696.171,56

13

Πληροφορίες για ορισμένες θέσεις του ισολογισμού
(σύμφωνα με την Παράγραφο 4.1.502 του Π.Δ. 384/31.12.92)

Ενεργητικό

Θέση 3

Απαιτήσεις κατά πιστωτικών ιδρυμάτων

Απαιτήσεις κατά συμμετοχικού ενδιαφέροντος πιστωτικών ιδρυμάτων	Ποσά σε €
1. Πανελλήνια Τράπεζα	5.040.931
Απαιτήσεις κατά λοιπών πιστωτικών ιδρυμάτων	24.403.866
Σύνολο	29.444.797

Οι ανωτέρω απαιτήσεις κατά των πιστωτικών ιδρυμάτων έχουν εναπομένουσα διάρκεια έως 3 μήνες.

Θέση 4
Απαιτήσεις κατά πελατών

α) Απαιτήσεις κατά συνδεδεμένων επιχειρήσεων	19.834.778€
β) Λοιπές απαιτήσεις (Μακροπρόθεσμες απαιτήσεις από ΤΕΚΕ, απαιτήσεις από πελάτες, από προμήθειες εγγυητικών επιστολών, από έσοδα για λογαριασμό τρίτων)	12.933.315€
γ) Οι απαιτήσεις κατά πελατών από χορηγήσεις δανείων με βάση την διάρκεια τους αναλύονται ως εξής: (σε χιλ. ευρώ)	
Μέχρι 5 έτη	18.845
Πάνω από 5 έτη	156.994
Χωρίς συγκεκριμένη διάρκεια	229.061
Σύνολο	404.900
δ) Σχηματισμένες προβλέψεις για επισφαλείς απαιτήσεις από χορηγήσεις δανείων	36.628.063€

Θέση 5
Ομολογίες και άλλοι τίτλοι σταθερής απόδοσης

Αναλύονται σε:	Ποσά σε €
α) Ομολογίες μετατρέψιμες σε μετοχές της Πανελληνίας Τράπεζας*	2.000.000
β) Ομόλογα άλλων εκδοτών (εταιρικά)	4.511.571
Σύνολο	6.511.571

* Η Τράπεζα συμμετέχει σε Ομολογιακό δάνειο εκδόσεως της Πανελληνίας Τράπεζας με ποσό ευρώ 2.000.000 που αντιστοιχεί σε 200.000 ομολογίες με ετήσιο σταθερό επιτόκιο 5%, οι οποίες είναι μετατρέψιμες σε μετοχές κατά τη λήξη του Ομολογιακού δανείου.

Θέση 6
Μετοχές και άλλοι τίτλοι μεταβλητής αποδόσεως

Ποσά σε €	Αξία Αποτίμησης (αξία κτήσης μείον προβλέψεις υποτίμησης)	Τρέχουσα Αξία Δεκ. 2012	Διαφορά
Μετοχές εισηγμένες στο Χ.Α.	772.205,10	606.758,10	(165.447)

Θέση 7
Συμμετοχές σε συμμετοχικού ενδιαφέροντος επιχειρήσεις

Το ποσό των συμμετοχών σε συμμετοχικού ενδιαφέροντος πιστωτικά ιδρύματα απεικονίζεται ξεχωριστά και παρέχεται ανάλυση για τους μεταβιβάσιμους τίτλους σε εισηγμένους και μη στο χρηματιστήριο.

Ποσά σε €	Αξία Αποτίμησης (αξία κτήσης μείον προβλέψεις υποτίμησης)	Τρέχουσα Αξία βάσει του τελευταίου νόμιμα συνταγμένου ισολογισμού	Διαφορά
Συμμετοχή σε Πανελλήνια Τράπεζα Α.Ε.	6.332.439,73	2.818.401,31*	(3.514.038)

* Το παραπάνω ποσό αναφέρεται στην τρέχουσα αξία αποτίμησης της συμμετοχής στο Μετοχικό Κεφάλαιο των κοινών μετοχών της Πανελληνίας Τράπεζας. Για τον παραπάνω υπολογισμό της εσωτερικής λογιστικής αξίας της μετοχής της Πανελληνίας Τράπεζας λήφθηκε υπόψη η λογιστική καθαρή θέση που αναλογεί στο κοινό μετοχικό κεφάλαιο της Πανελληνίας Τράπεζας βάσει των Οικονομικών Καταστάσεων της 31.12.2012 (τελευταίος διαθέσιμος, νόμιμα συνταγμένος, Ισολογισμός). Επίσης για τον υπολογισμό της τρέχουσας αξίας συμμετοχής της Τράπεζας επί των Ιδίων Κεφαλαίων της Πανελληνίας Τράπεζας δεν έχει ληφθεί υπόψη το Μετατρέψιμο Ομολογιακό Δάνειο που έχει εκδώσει η εν λόγω Τράπεζα, στο οποίο συμμετέχουμε με ποσοστό συμμετοχής 10%.

Επιπρόσθετα σημειώνουμε, ότι σύμφωνα με αναφορά στις οικονομικές καταστάσεις της Πανελληνίας Τράπεζας χρήσης 2012, η Τράπεζα της Ελλάδος ζήτησε με έγγραφο της από την εν λόγω Τράπεζα την αύξηση των βασικών Ιδίων Κεφαλαίων της Τράπεζας (ανακεφαλαιοποίηση) το ύψος των οποίων θα πρέπει να ανέρχεται στο ποσό των €78εκ. Η διαδικασία κάλυψης των κεφαλαιακών αναγκών είναι ακόμα σε εξέλιξη έως και σήμερα, με συνέπεια να μην είμαστε σε θέση να εκτιμήσουμε την τελική αξία αποτίμησης της ανωτέρω συμμετοχής μας στην Πανελλήνια Τράπεζα (και αντίστοιχα της αξίας αποτίμησης των Ομολογιών μετατρέψιμων σε μετοχές που αναφέρονται στην παρ. 13, Θέση 5 του Ενεργητικού).

Ποσά σε €	Αξία Αποτίμησης (αξία κήσης μείον προβλέψεις υποτίμησης)	Τρέχουσα Αξία βάσει του τελευταίου νόμισμα συνταγμένου ισολογισμού	Διαφορά
Συμμετοχή σε λοιπές επιχειρήσεις συμμετοχικού ενδιαφέροντος	1.266.871,03	1.387.794,46	120.923

Θέση 8
Συμμετοχές σε συνδεδεμένες επιχειρήσεις

Το ποσό των συμμετοχών σε συνδεδεμένες με την Τράπεζα επιχειρήσεις έχει ως εξής:

Ποσά σε €	Αξία Αποτίμησης (αξία κήσης μείον προβλέψεις υποτίμησης)	Τρέχουσα Αξία βάσει του τελευταίου νόμισμα συνταγμένου ισολογισμού	Διαφορά
Συμμετοχή σε συνδεδεμένες Α.Ε.	15.623.936,22	13.740.665,76	(1.883.270)

Θέση 13
Λοιπά Στοιχεία Ενεργητικού

	Ποσά σε €
α) Πρακταβολή φόρου εισοδήματος και παρακρατηθέντες φόροι	661.697,41
β) Λοιπές προκαταβολές	565.380,13
γ) Περιουσιακά στοιχεία από πλειστηριασμούς	2.162.004,30
Σύνολο	3.389.081,84

Παθητικό
Θέση 1
Υποχρεώσεις προς πιστωτικά ιδρύματα

Υποχρεώσεις από καταθέσεις σε:	Ποσά σε €
α) Συμμετοχικού ενδιαφέροντος πιστωτικά ιδρύματα (Πανελλήνια Τράπεζα)	2.000.000
β) Τράπεζα της Ελλάδος	6.500.000
γ) Λοιπά Πιστωτικά Ιδρύματα	9.833.980
Σύνολο	18.333.980

Θέση 2
Υποχρεώσεις προς πελάτες

Υποχρεώσεις από καταθέσεις σε:	Ποσά σε €
α) Συνδεδεμένες επιχειρήσεις	154.685
<i>Οι υποχρεώσεις προς πελάτες από καταθέσεις με βάση την εναπομένουσα διάρκειά τους αναλύονται ως εξής:</i>	
Μέχρι 3 μήνες	175.830.167
Από 3 μήνες έως 1 έτος	209.122.320
Σύνολο	384.952.487

	Ποσά σε €
α) Υποχρεώσεις από Φόρους-Τέλη	218.332,76
β) Ασφαλιστικοί Οργανισμοί	266.827,75
γ) Πιστωτές διάφοροι	1.182.317,30
δ) Υπόλοιπο εισφοράς σε Τ.Ε.Κ.Ε.	763.075,00
ε) Επιταγές υπό εκκαθάριση	2.900.020,91
Σύνολο	5.330.573,72

- α. **Αρχή της συνέχειας της επιχειρηματικής δράσης (going concern):** Οι οικονομικές καταστάσεις της Τράπεζας συντάχθηκαν με βάση την αρχή της συνέχειας της επιχειρηματικής δράσης. Ωστόσο, υφίστανται παράγοντες που δημιουργούν αβεβαιότητα σχετικά με την επιβεβαίωση της εν λόγω αρχής και σχετίζονται κυρίως με τη δημοσιονομική θέση της Ελλάδας, τη ρευστή κατάσταση στον τραπεζικό κλάδο, τη συνεχιζόμενη οικονομική ύφεση, ως και την περιορισμένη πρόσβαση στις χρηματαγορές. Οι παραπάνω συνιστώσες συνθέτουν ένα δυσμενές εξωτερικό περιβάλλον που επιδρά στην ποιότητα του χαρτοφυλακίου της Τράπεζας ως και στους χρηματοοικονομικούς της δείκτες συνολικά.
- β. Η αμοιβή των Ορκωτών Ελεγκτών Λογιστών, σύμφωνα με την προσφορά τους, για τη χρήση του 2012 ήταν ποσού € 21.500 πλέον Φ.Π.Α.

Χανιά, 27 Μαΐου 2013

Ο ΠΡΟΕΔΡΟΣ ΤΟΥ Δ.Σ.

Ο ΑΝΤΙΠΡΟΕΔΡΟΣ ΤΟΥ Δ.Σ.

Ο ΤΑΜΙΑΣ ΤΟΥ Δ.Σ.

Ο Δ/ΝΤΗΣ ΟΙΚ/ΚΩΝ ΥΠΗΡΕΣΙΩΝ

ΜΙΧ. ΜΑΡΑΚΑΚΗΣ

ΓΕΩΡΓ. ΑΝΔΡΟΥΛΑΚΗΣ

ΓΕΩΡΓ. ΦΑΡΑΝΤΑΚΗΣ

ΔΗΜ. ΖΥΜΒΡΑΓΟΥΔΑΚΗΣ

ΒΕΒΑΙΩΣΗ

Βεβαιώνεται ότι το Προσάρτημα αυτό που αποτελείται από 11 σελίδες είναι αυτό που αναφέρεται στην έκθεση ελέγχου που χορήγησα με ημερομηνία 31 Μαΐου 2013.

Αθήνα 31/05/2013

Ο Ορκωτός Ελεγκτής

ΣΤΑΥΡΟΣ ΝΙΚΗΦΟΡΑΚΗΣ
Α.Μ. Σ.Ο.Ε.Λ. 11501

UHY ΑΞΩΝ
Ορκωτοί Ελεγκτές
ΑΞΩΝ ΟΡΚΩΤΟΙ ΕΛΕΓΚΤΕΣ Ε.Π.Ε.
Α.Μ. Σ.Ο.Ε.Λ. 138
Πατησίων 75, 104 34, Αθήνα

BALANCE SHEET

as of December 31, 2012, 19th Year 2012 (January 1, 2012- December 31, 2012) in euro
NO 123088799000

ASSETS	Current Year 2012		Previous Year 2011	
1. CASH IN HAND & BALANCES WITH CENTRAL BANK		16.403.780,42		19.618.572,72
3. CLAIMS AGAINST CREDIT INSTITUTIONS				
a. Demand Deposits	9.739.604,41		14.343.008,57	
aa. Time Deposits	14.500.000,00		4.069.480,03	
b. Other Claims	5.205.193,42	29.444.797,83	2.538.317,49	20.950.806,09
4. LOANS & ADVANCES				
a. Loans	404.899.681,66		388.514.303,69	
b. Other Claims	12.933.315,40		10.706.486,15	
Less: Provisions	36.628.063,24	381.204.933,82	32.703.768,89	366.517.020,95
5. BONDS / FIXED INCOME SECURITIES				
b. Other Issued Bonds		6.511.571,90		6.650.000,00
6. SHARES AND OTHER VARIABLE - YIELD SECURITIES		772.205,10		537.925,97
7. EQUITY PARTICIP. / NON AFFILIATED COMPANIES		7.599.310,76		7.257.432,75
8. EQUITY PARTICIP. IN AFFILIATED COMPANIES		15.623.936,22		14.281.648,72
9. INTANGIBLE FIXED ASSETS				
a. Establishment Costs	430.971,65		396.915,65	
aa. Software Packages	1.872.938,20		1.786.426,86	
c. Other Intangible Fixed Assets	692.208,28		692.208,28	
	2.996.118,13		2.875.550,79	
Less: Depreciation	2.577.225,36	418.892,77	2.341.534,36	534.016,43
10. TANGIBLE FIXED ASSETS				
a. Land - Building Grounds	2.445.211,00		2.445.211,00	
b. Buildings & Installations	13.187.708,72		12.302.164,79	
Less: Depreciation	5.241.956,80		4.495.368,78	
	10.390.962,92		10.252.007,01	
c. Furniture & Equipment	6.117.749,69		6.003.372,16	
Less: Depreciation	5.327.092,84		4.937.078,34	
	790.656,85		1.066.293,82	
d. Other Tangible Fixed Assets	65.070,90		56.331,75	
Less: Depreciation	37.206,72		31.744,65	
	27.864,18		24.587,10	
e. Payments in advance and tangible assets under construction	337.580,35	11.547.064,30	875.665,91	12.218.553,84
11. SUBSCRIBED CAPITAL - NON PAID		560,00		595,00
13. OTHER ASSETS		3.389.081,84		3.498.069,10
14. PREPAYMENTS & ACCRUED INCOME		2.582.698,95		2.519.534,70
TOTAL ASSETS		475.498.833,91		454.584.179,27

Note: In the year 2012 there has been a revaluation of the value of the bank's properties based on L. 2065/1992

LIABILITIES	Current Year 2012		Previous Year 2011	
1. AMOUNTS OWED TO CREDIT INSTITUTIONS				
b. Times Deposits and Deposits Under Notice		18.333.980,64		35.519.098,31
2. LIABILITIES TO CUSTOMERS				
a. Deposits		384.952.487,57		356.593.625,75
4. OTHER LIABILITIES		5.330.573,72		7.483.229,33
5. ACCRUALS & DEFERRED INCOME		2.930.551,19		2.251.177,05
6. PROVISIONS FOR RISKS & ENCUMBRANCES				
a. Provisions for Staff Pensions & Related Liabilities	730.000,00		712.000,00	
b. Other provisions	943.364,51	1.673.364,51	193.364,51	905.364,51
Total Liabilities		413.220.957,63		402.752.494,95
6A. Retained capital for general banking risks		3.375.000,00		0,00
8. CAPITAL (shares 3.119.094 X 12 Euro)				
Paid up	37.428.936,00		32.936.448,00	
Capital Due	192,00	37.429.128,00	204,00	32.936.652,00
9. CAPITAL PREMIUM ACCOUNT				
Paid up	38.410.996,47		29.798.290,87	
Capital Premium Due	368,00	38.411.364,47	391,00	29.798.681,87
10. RESERVES	4.642.329,08		4.642.329,07	
Less: Loss balance of dept securities and participations transferred for future compensation	-7.239.122,38	-2.596.793,30	-7.239.122,38	-2.596.793,31
11. ASSETS VALUE ADJUSTMENTS		360.720,77		360.720,77
12. RESULTS CARRIED FORWARD				
- Losses carried forward		-14.701.543,66		-8.667.577,01
Total Own Capital		58.902.876,28		51.831.684,32
TOTAL LIABILITIES		475.498.833,91		454.584.179,27
1. OFF BALANCE SHEET ITEMS				
Contigent Liabilities				
3b. Guarantees and Assets Pledged as Collateral Security		21.892.040,17		27.059.222,81
Other off Balance Sheet Items				
b. Assets from Third Parties		8.103.836,90		8.322.240,40
c. Credit Memo Accounts		666.356.344,90		615.432.377,42
TOTAL OFF BALANCE SHEET ITEMS		696.352.221,97		650.813.840,63

Profit and Loss Account

(for the period January 1, 2012 - December 31, 2012)

	Current Year 2012	Previous Year 2011
1. INTEREST AND RELATED REVENUES		
Other Interest and Related Revenues	33.002.287,28	33.838.355,45
Less		
2. Interest and Related Expenses	<u>22.029.884,21</u>	<u>19.302.009,05</u>
Plus		
3. Shares & Securities Revenues		
b. Income from Affiliated Companies	36.875,00	12.343,75
4. Commissions and Fees Received	1.379.942,41	1.232.286,98
Less		
5. Commissions and Fees Paid-out	<u>117.327,65</u>	<u>114.143,55</u>
Plus		
6. Earnings from Financial Transactions	262.629,10	119.535,99
Plus		
7. Other Operating Revenues	<u>186.036,86</u>	<u>194.465,06</u>
Less	<u>12.720.558,79</u>	<u>15.980.834,63</u>
8. General Administrative Expenses		
a. Staff Expenses		
Salaries and Wages	4.187.171,19	4.458.078,40
Pension Funds Contributions	1.185.725,41	974.851,19
Other Charges	<u>64.467,29</u>	<u>57.777,75</u>
b. Other Administrative Expenses	<u>3.917.537,61</u>	<u>4.259.905,43</u>
Less	<u>9.354.901,50</u>	<u>9.750.612,77</u>
	3.365.657,29	6.230.221,86
9. Depreciation of Fixed Assets	1.377.755,59	1.445.732,50
10. Other Operating Expenses	40.442,93	49.742,99
11+12. Differences from Revaluation of Claims & Provisions for Contingent Liab.	4.696.171,56	13.907.573,33
15. Extraordinary Revenues	20.822,59	82.229,55
16. Extraordinary Expenses	<u>3.386.617,13</u>	<u>51.977,03</u>
18. NET RESULTS for the year (before Income Tax)	<u>-6.114.507,33</u>	<u>-9.142.574,44</u>

Appropriation Account

	Current Year 2012	Previous Year 2011
Net results before Income Tax	-6.114.507,33	-9.142.574,44
Less/Plus: Prior Year's Loss/ Profit	-8.667.577,01	498.025,80
Plus: Reserve of revaluation of fixed assets L.2065/1992	<u>103.868,94</u>	<u>0,00</u>
	<u>-14.678.215,40</u>	<u>-8.644.548,64</u>
Less		
Special tax on profits	0,00	5.985,00
Other Taxes not included in operating cost	<u>23.328,26</u>	<u>17.043,37</u>
Net results for appropriation	<u>-14.701.543,66</u>	<u>-8.667.577,01</u>
Appropriation as under:		
8. Losses Carried Forward	<u>-14.701.543,66</u>	<u>-8.667.577,01</u>
	<u>-14.701.543,66</u>	<u>-8.667.577,01</u>

Chania, May 27th, 2013

Chairman of the Board
M. MARAKAKIS
ID No. AE 472448

Vice-Chairman of the Board
G. ANDROULAKIS
ID No. AE 974538

Treasurer of the Board
G. FARANTAKIS
ID No. AA 490974

Head of Financial Division
D. ZYMVRAGODAKIS
ID No. AI 473388

ΥΠΗΡΕΣΙΑΚΕΣ ΜΟΝΑΔΕΣ

Κωδ. Κατ/τος	Κατάστημα	Διεύθυνση	Τηλέφωνο Επικοινωνίας
01	Κεντρικό	Ελευθερίου Βενιζέλου 28-32, 73132, Χανιά	2821025500
03	Γεωργιούπολης	Βρύσες Αποκορώνου, 73007	2825083050
04	Πλατανιά	Πλατανιάς Κυδωνίας, 73100, Χανιά	2821083780
05	Πλατάνου	Πλάτανος Κισάμου, 73400	2822083150
06	Παλαιόχωρας	Παλαιόχωρα, 73001	2823083060
07	Κισάμου	Ηρώων Πολυτεχνείου 76, 73400, Κίσαμος	2822083010
08	Κολυμβαρίου	Κολυμβάρι, 73006	2824083390
09	Οδού Κισάμου	Κισάμου 112, 73131, Χανιά	2821083290
10	Ρεθύμνου	Λεωφόρος Κουντουριώτη 75, 74100, Ρέθυμνο	2831021030
12	Αθήνας	Λεωφόρος Συγγρού 68, 11742, Αθήνα	2103389563
13	25ης Αυγούστου	25ης Αυγούστου 19-21, 71202, Ηράκλειο	2810302370
14	Αλικιανού	Κάμβος Σκινέ Βατόλακκου, 73005, Αλικιανός	2821083520
15	Σούδας	Πλατεία Σούδας 38, 73200, Σούδα	2821023580
16	Ιεράπετρας	Δημοκρατίας 33, 72200, Ιεράπετρα	2842090460
17	Χερσονήσου	Δημοκρατίας 19, 70014, Χερσόνησος	2897026060
19	Μοιρών	25ης Μαρτίου 112, 70400, Μοίρες	2892027780
20	Λεωφόρου Κνωσού	Λεωφόρος Κνωσού 212, 71409, Ηράκλειο	2810215010
21	Λεωφόρου 62 Μαρτύρων	Λεωφόρος 62 Μαρτύρων 105, 71304, Ηράκλειο	2810264325
22	Λεωφόρου Ικάρου	Λεωφόρος Ικάρου 75, 71601, Νέα Αλικαρνασσός	2810247340
23	Αγίου Νικολάου	Ρούσου Κούνδουρου 58, 72100, Άγιος Νικόλαος	2841091480
24	Τυμπακίου	Λεωφόρος Κόκκινου Πύργου 30, 70200, Τυμπάκι	2892054030
25	Σητείας	Παναγούλη 2 & Δημοκρατίας 5, 72300, Σητεία	2843029940
26	Αρκαλοχωρίου	Λεωφόρος Ελ. Βενιζέλου 1, 70300, Αρκαλοχώρι	2891025071
27	Μυσιριών	Πατρ. Αθηναγόρα & Πικατώρου 2, 74100, Ρέθυμνο	2831021980
28	Περιστερίου	Εθν. Μακαρίου & Κύπρου 2, 12132, Περιστερί	2105785620
29	Αγίας Παρασκευής	Χαλανδρίου 6α, 15343, Αγία Παρασκευή	2106018042



ΣΥΝΕΤΑΙΡΙΣΤΙΚΗ
ΤΡΑΠΕΖΑ ΧΑΝΙΩΝ

ΧΑΝΙΑ • ΡΕΘΥΜΝΟ • ΗΡΑΚΛΕΙΟ • ΛΑΣΙΘΙ • ΑΘΗΝΑ

Δεν είμαστε όλοι ίδιοι

Υπάρχει μία τράπεζα που είναι σύμμαχος των επιχειρήσεων που υλοποιούν το όραμά τους.

Υπάρχει μία τράπεζα που πιστεύει στην ανάπτυξη μέσα από την εμπιστοσύνη και τη δημιουργία ευκαιριών.

Υπάρχει μία τράπεζα που υπερασπίζεται την ποιότητα ζωής των νοικοκυριών.

Υπάρχει μία τράπεζα που στηρίζει τη δύναμή της στο ήθος και την αξία των ανθρώπων της.

**Αυτή είναι η Συνεταιριστική Τράπεζα Χανίων.
Γιατί, δεν είμαστε όλοι ίδιοι.**



Δεν είμαστε όλοι ίδιοι

ΕΑ Βενιζέλου 28-32, 73132 Χανιά
Τηλ: 282 10 25500, Fax: 282 10 25591
Info@chanlabank.gr

www.chanlabank.gr

