

20  
05



ΣΥΝΕΤΑΙΡΙΣΤΙΚΗ  
ΤΡΑΠΕΖΑ ΧΑΝΙΩΝ  
Η συμμετοχή κάνει...τη διαφορά.



ΚΡΗΤΙΚΑ ΑΚΙΝΗΤΑ Α.Ε.



*Annual  
Report*

Απολογισμός

2005

## Οι 7 Συνεταιριστικές Αρχές Διακήρυξης της Διεθνούς Συνεταιριστικής Ένωσης (International Cooperative Association)

Η συνεταιριστική ταυτότητα αναγνωρίζεται από τις ακόλουθες 7 αρχές, που συνιστούν και στοιχεία «υπεύθυνης επιχειρηματικότητας» και «κοινωνικής ευθύνης» και αποτελούν απόδοση της έκθεσης MacPherson για την επέτειο των 100 χρόνων της Ένωσης, όπως εκδόθηκε από το Ινστιτούτο Συνεταιριστικών Ερευνών & Μελετών:

### • Εθελοντική και Ελεύθερη Συμμετοχή

Οι συνεταιρισμοί είναι εθελοντικές οργανώσεις, ανοιχτές σε όλα τα άτομα που μπορούν να χρησιμοποιήσουν τις υπηρεσίες τους και επιθυμούν να αποδεχτούν τις ευθύνες του μέλους, χωρίς διακρίσεις φύλλου, φυλής, κοινωνικού επιπέδου, πολιτικών πεποιθήσεων ή θρησκείας. Κατά τον ορισμό αυτό στην οικονομία, οι συνεταιρισμοί είναι ενώσεις ανοιχτού κεφαλαίου.

### • Δημοκρατική Διοίκηση εκ μέρους των Μελών

Οι συνεταιρισμοί είναι δημοκρατικές οργανώσεις διοικούμενες από τα μέλη τους, τα οποία συμμετέχουν ενεργά στη διαμόρφωση της πολιτικής τους και στη λήψη των αποφάσεων. Όσοι παρέχουν τις υπηρεσίες τους είναι αιρετοί εκπρόσωποι και υπόλογοι στα μέλη. Στους πρωτοβάθμιους συνεταιρισμούς τα μέλη έχουν ίσα δικαιώματα ψήφου (κάθε μέλος έχει μία ψήφο) και στους συνεταιρισμούς ανωτέρου βαθμού η οργάνωση παραμένει δημοκρατική.

### • Οικονομική Συμμετοχή των Μελών

Τα μέλη συμμετέχουν και διαχειρίζονται δημοκρατικά το κεφάλαιο του συνεταιρισμού. Ένα μέρος τουλάχιστον από το κεφάλαιο αυτό αποτελεί συνήθως κοινή περιουσία του συνεταιρισμού. Τα μέλη, συνήθως, απολαμβάνουν μηδενική ή περιορισμένη αποζημίωση για το κεφάλαιο που καταθέτουν για να γίνουν μέλη. Τα μέλη διαθέτουν πλεονεκτήματα όπως τα παρακάτω:

- Ανάπτυξη του συνεταιρισμού, ενδεχομένως με τη δημιουργία αποθεματικών, μέρος των οποίων θα είναι αδιανέμητα
- Απόδοση στα μέλη ανάλογα με τις συναλλαγές τους με το συνεταιρισμό
- Υποστήριξη άλλων δραστηριοτήτων για τις οποίες υπάρχει κοινή συμφωνία

### • Αυτονομία και Ανεξαρτησία

Οι συνεταιρισμοί είναι αυτόνομες οργανώσεις αυτοβοήθειας, διοικούμενες από τα μέλη τους. Είναι ελεύθεροι να συνάπτουν συμφωνίες ή να αντλούν κεφάλαια από εξωτερικές πηγές ακολουθώντας τους κανόνες που διασφαλίζουν τη δημοκρατική διοίκηση από τα μέλη και διατηρούν τη συνεταιριστική αυτονομία.

### • Εκπαίδευση, Πρακτική Εξάσκηση και Πληροφόρηση

Οι συνεταιρισμοί παρέχουν εκπαίδευση και πρακτική άσκηση στα μέλη τους, στα αιρετά μέλη διοίκησης, στα διευθυντικά στελέχη και στους υπαλλήλους, ώστε να μπορούν να συμβάλουν αποτελεσματικά στη λειτουργία τους. Παρέχουν πληροφόρηση στο κοινό (νέοι και διαμορφωτές της κοινής γνώμης) σχετικά με τα οφέλη της συνεργασίας.

### • Συνεργασία Μεταξύ Συνεταιρισμών

Οι συνεταιρισμοί υπηρετούν με μέγιστη αποτελεσματικότητα τα μέλη τους και ισχυροποιούν τη συνεταιριστική κίνηση όταν συνεργάζονται μεταξύ τους, διαμέσου οργανώσεων τοπικού, εθνικού, περιφερειακού και διεθνούς επιπέδου.

### • Ενδιαφέρον για την Κοινότητα

Οι συνεταιρισμοί εργάζονται για τη βιώσιμη ανάπτυξη των κοινοτήτων τους με πολιτικές που εγκρίνονται από τα μέλη τους.

*Η Τράπεζά μας εκφράζει την προσηλωσή της σε αυτές τις αρχές ως εταιρικό δόγμα*



Το εξώφυλλο του απολογισμού της Τράπεζας είναι εμπνευσμένο από μια γεωμετρική τεχνοτροπία γραμμικού σχεδίου, με την κατάτμηση του «όλου σε τμήματα, χρώματα και αξίες που σε καλούν να τα ακολουθήσεις», όπως συμβαίνει με το καθοδηγητικό όχημα (follow-me truck) σε ένα αεροδρόμιο. Η «μεγάλη Τράπεζα που έχει τις δυνάμεις της στραμμένες στην ανάπτυξη της Κρήτης» σας περιμένει να την ακολουθήσετε με επιλογή, συνείδηση και συγκρητισμό!

**Ταυτότητα Εντύπου**  
**Σχεδιασμός εντύπου:**

POLYPLANO, Ολοκληρωμένες Υπηρεσίες Επικοινωνίας, Τηλ.: 2310 486868 • Fax: 2310 439232, Θεσ/νίκη  
www.polyplano.gr

**Εκτύπωση:**

Γραφικές Τέχνες ΓΕΩΡΓΑΣΑΚΗΣ, αρ. τηλ.: 28210 92482, αρ. fax: 28210 91398

## Περιεχόμενα

Πρόσκληση Γενικής Συνέλευσης	< 4 >
Βασικά Μεγέθη 1997 - 2005	< 5 >
Απολογισμός και Έκθεση Διοικητικού Συμβουλίου	< 6 >
Κοινωνική Δράση	< 14 >
Ειδικό Ένθετο: Κρητικά Ακίνητα	< 23 >
Η εταιρεία	
Οικονομικές Καταστάσεις	
Τα έργα	
Ισολογισμός 31 Δεκεμβρίου 2005	
Αποτελέσματα Χρήσεως 2005	
Πιστοποιητικό Ελέγχου Ορκωτού Ελεγκτή-Λογιστή	
Ισολογισμός 31 Δεκεμβρίου 2005, Αποτελέσματα Χρήσεως 2005 και Πίνακας Διανομής Κερδών 2005	< 32 >
Πιστοποιητικό Ελέγχου Ορκωτού Ελεγκτή-Λογιστή	< 35 >
Προσάρτημα Ισολογισμού	< 36 >
English Supplement: Balance Sheet as of December 31, 2005 Profit & Loss Account 2005/ Appropriation Account	< 40 >



## Πρόσκληση

σε Τακτική Γενική Συνέλευση των Μετόχων του Συνεταιρισμού Περιορισμένης Ευθύνης με την επωνυμία «**ΣΥΝΕΤΑΙΡΙΣΤΙΚΗ ΤΡΑΠΕΖΑ ΧΑΝΙΩΝ**»



Ο Φάρος σύμβολο των Χανίων που χρησιμοποιεί η Τράπεζά μας στις επιταγές της.



Το Διοικητικό Συμβούλιο της Συνεταιριστικής Τράπεζας Χανίων ΣΠΕ καλεί, σύμφωνα με το άρθρο 22 παρ. 2.1 του Καταστατικού, τα μέλη του Συνεταιρισμού σε Τακτική Γενική Συνέλευση την Κυριακή 4 Ιουνίου 2006 και ώρα 10.30 π.μ. στην αίθουσα του Κινηματοθεάτρου «Απόλλων», οδός Μ. Μπότσαρη & Αποκορώνου στα Χανιά, για συζήτηση και λήψη αποφάσεων για τα παρακάτω θέματα της ημερήσιας διάταξης:

1. Υποβολή των Οικονομικών Καταστάσεων και της Έκθεσης των Ελεγκτών του Συνεταιρισμού για τη 12η Διαχειριστική Περίοδο 1/1 - 31/12/2005
2. Υποβολή της Έκθεσης Διαχείρισης και πεπραγμένων του Διοικητικού Συμβουλίου για τη 12η Διαχειριστική Περίοδο 1/1 - 31/12/2005
3. Έγκριση των Οικονομικών Καταστάσεων και της Διανομής των Κερδών της χρήσης 2005
4. Απαίτηση των μελών του Διοικητικού Συμβουλίου και των Ελεγκτών του Συν/σμού από κάθε ευθύνη σχετικά με τις οικονομικές καταστάσεις, τα πεπραγμένα και τη διαχείριση των υποθέσεων του Συν/σμού γενικά για τη χρήση 2005
5. Έγκριση εγγραφής νέων μελών
6. Ορισμός Ορκωτών Ελεγκτών
7. Τροποποίηση διατάξεων του Καταστατικού, με βάση τις συστάσεις των εποπτικών αρχών και την προσαρμογή στις προβλέψεις εφαρμογής του Ευρωπαϊκού Συνεταιριστικού Καταστατικού, και κωδικοποίηση σε ενιαίο κείμενο των άνω τροποποιήσεων με τις λοιπές διατάξεις του Καταστατικού.
8. Ανακοινώσεις - Προτάσεις

Σε περίπτωση που για οποιοδήποτε λόγο δεν υπάρξει απαρτία κατά την ανωτέρω ημερομηνία, η Τακτική Γενική Συνέλευση θα επαναληφθεί, χωρίς άλλη πρόσκληση, την Κυριακή 11 Ιουνίου 2006 την ίδια ώρα στην ίδια αίθουσα, με τα ίδια θέματα ημερήσιας διάταξης και εφόσον για οποιοδήποτε λόγο δεν υπάρξει και πάλι απαρτία, η Τακτική Γενική Συνέλευση θα επαναληφθεί χωρίς να σταλεί άλλη πρόσκληση την Κυριακή 18 Ιουνίου 2006 την ίδια ώρα, στην ίδια αίθουσα με τα ίδια θέματα ημερήσιας διάταξης.

Στην Τακτική Γενική Συνέλευση της 04/06/2006, και στις τυχόν επαναληπτικές, έχουν δικαίωμα συμμετοχής στη λήψη αποφάσεων, βάσει του άρθρου 6 παρ. 4 του Καταστατικού, τα μέλη του Συνεταιρισμού των οποίων έχει εγκριθεί η εγγραφή μέχρι τη Γενική Συνέλευση της 22/05/2005.

ΤΟ ΔΙΟΙΚΗΤΙΚΟ ΣΥΜΒΟΥΛΙΟ  
ΤΗΣ ΣΥΝΕΤΑΙΡΙΣΤΙΚΗΣ ΤΡΑΠΕΖΑΣ ΧΑΝΙΩΝ

## Βασικά Μεγέθη 1997-2005

### The Bank in Numbers

	1997	1998	1999	2000	2001	2002	2003	2004	2005
ΣΥΝΟΛΟ ΕΝΕΡΓΗΤΙΚΟΥ (000€) Total Assets	27.789	44.725	67.792	80.235	101.200	116.829	146.653	181.903	244.368
ΜΕΤΟΧΟΙ Members	3.113	4.652	6.711	8.792	9.704	11.177	12.693	14.372	16.684
ΤΙΜΗ ΜΕΡΙΔΑΣ (*) Price of Share	161	161	197	132	132	145	145	157	157
ΙΔΙΑ ΚΕΦΑΛΑΙΑ (000€) Networth	5.582	8.481	14.075	23.410	28.265	28.355	30.791	30.398	30.099
ΛΟΓΑΡΙΑΣΜΟΙ ΔΑΝΕΙΩΝ Number of Credit Accounts	1.523	2.296	2.632	3.181	3.607	3.951	4.518	5.324	6.454
ΧΟΡΗΓΗΣΕΙΣ (000€) Loans	19.792	32.467	42.216	52.282	64.567	83.405	107.819	144.254	192.479
ΛΟΓΑΡΙΑΣΜΟΙ ΚΑΤΑΘΕΣΕΩΝ Number of Deposit Accounts	3.751	5.961	8.557	10.858	13.036	15.184	17.950	20.962	25.034
ΚΑΤΑΘΕΣΕΙΣ (000€) Deposits	20.807	33.453	49.191	54.242	69.366	83.471	108.965	145.709	202.549

\* Το 2000 η μια μερίδα διασπάστηκε σε 2 νέες  
\* 2000: Shares split 1 : 2

Το Διοικητικό Συμβούλιο της Συνεταιριστικής Τράπεζας Χανίων έχει την τιμή να παρουσιάσει, στη Γενική Συνέλευσή της, τον απολογισμό της δραστηριότητας του έτους 2005 που είναι ο 10ος χρόνος λειτουργίας του συνεταιρισμού με τη μορφή της Συνεταιριστικής Τράπεζας και ο πρώτος χρόνος της θτείας του παρόντος Διοικητικού Συμβουλίου.



## Απολογισμός και Έκθεση του Διοικητικού Συμβουλίου επί των Οικονομικών Καταστάσεων της Χρήσεως 2005

### Το Περιβάλλον

Το 2005 ήταν ο πρώτος μεταολυμπιακός χρόνος. Η πατρίδα μας έδωσε εξετάσεις στη διεθνή σκηνή το 2004 και επέτυχε. Το 2005 ήταν το πρώτο έτος εφαρμογής του προγράμματος σταθερότητας και ανάπτυξης της ελληνικής οικονομίας, η χρονιά του πλαισίου αξιοποίησης των ολυμπιακών υποδομών και η χρονιά έντονης δραστηριοποίησης και εξωστρέφειας για τη συστηματική τουριστική προβολή της χώρας.

Τα μακροοικονομικά μεγέθη επηρεάστηκαν ουσιαστικά από τα μνημονευθέντα γεγονότα. Η προσπάθεια του Δημόσιου Τομέα και των επιχειρήσεων εστιάστηκε στην αξιοποίηση της «περιουσίας» των Ολυμπιακών Αγώνων και της έντονης δημοσιονομικής προσαρμογής. Το Εθνικό προϊόν αυξήθηκε κατά 3,6%, ο Γενικός Δείκτης Τιμών καταναλωτή αυξήθηκε κατά 3,5% και τα δημόσια οικονομικά προσαρμόζονται στις συνθήκες της δημοσιονομικής απογραφής θα είναι κύριο μέλημα της δημοσιονομικής πολιτικής στα επόμενα χρόνια.

Τα αποτελέσματα των επιχειρήσεων δεν ήταν εντυπωσιακά το 2005 και το μειωμένο διαθέσιμο εισόδημα των νοικοκυριών επηρεάζει τη ζήτηση αγαθών και υπηρεσιών και τη ρευστότητα των επιχειρήσεων. Η αύξηση του ποσοστού δανεισμού των νοικοκυριών στο 37% του ΑΕΠ, έχει ενισχύσει τη ζήτηση αγαθών λόγω της αυξημένης ρευστότητας που δημιουργεί. Η κρίση μερικού υπερδανεισμού φαίνεται να έχει σωρευτικό περιεχόμενο και να εκδηλωθεί με ένταση από το 2007. Οι εξελίξεις που προετοιμάστηκαν από το 2005 σχηματοποιούν ευνοϊκές εξελίξεις με κύρια στοιχεία τα παρακάτω:

- την ενθαρρυντική πορεία των δημοσίων εσόδων σε σχέση με τη αργή εξέλιξη της προηγούμενης χρονιάς, την αρχή αξιοποίησης των Ολυμπιακών Έργων από την εταιρεία Ολυμπιακά Ακίνητα,
- την εφαρμογή του πλαισίου αγροτικών ενισχύσεων της Κοινής Αγροτικής Πολιτικής και τη χρήση των Τραπεζών ως διαχειριστικού μηχανισμού του Οργανισμού Προσανατολισμού και Ελέγχου Κοινοτικών Ενισχύσεων Προσανατολισμού Εγγυήσεων



Νυχτερινή όψη του νέου κτιρίου της Τράπεζας

- τη σταθερή πορεία υλοποίησης των μηχανισμών προβολής του ελληνικού τουριστικού προϊόντος που έχει αρχίσει να αποδίδει, και την ένταξη του τουρισμού στο Δ' ΚΠΣ.
- τη σταδιακή επέκταση μεγάλων εμπορικών κέντρων κεντρικά και περιφερειακά, με εκτεταμένη χρήση εισαγόμενων προϊόντων από χώρες φθηνών πρώτων υλών (Ασία, Κίνα) που ανταγωνίζονται τις μικρές και μεσαίες επιχειρήσεις,
- τη σχετική σταθεροποίηση της αγοράς «σκληρού» Ευρώ έναντι του δολαρίου, με δύο αυξήσεις επιτοκίων από την ΕΚΤ (8/12/2005, 8/03/2006)
- τη σταθεροποίηση της υψηλής τιμής των υγρών καυσίμων (πετρέλαιο) στο επίπεδο των 65 USD της συστηματοποίησης των σχεδίων αξιοποίησης εναλλακτικών πηγών ενέργειας
- την εφαρμογή των νέων πειρακτικότερων συστάσεων και οδηγιών για θέματα διαχείρισης κινδύνων, ανταγωνισμού, καλής πρακτικής (υλοποίηση συστημάτων προσαρμογής στους Κανόνες του Ρυθμιστικού Πλαισίου της Βασιλείας II, Π.Δ./ΤΕ 2577/2006, Κώδικας Δεοντολογίας Ελληνικής Ένωσης Τραπεζών κλπ)
- τη σταδιακή συγκεντροποίηση τραπεζικού κεφαλαίου με τη μεγέθυνση των παραδοσιακών τραπεζών και την ολοένα και μεγαλύτερη στροφή τους στη λιανική τραπεζική. Συμφωνίες επιχειρηματικής επέκτασης και συγχωνεύσεις ΕΤΕ-Finansbank, Marfin-Protton Bank - Εγνατία Τράπεζα, Business Aegean Bank κλπ) Η οικονομία της Κρήτης δεν διαφέρει από τη γενική κατάσταση της χώρας λαμβάνοντας υπόψη ότι το 2005 ήταν καλή χρονιά για τον Τουρισμό. Η Κρήτη βασίζεται στην τουριστική βιομηχανία και πλεονεκτεί στον τομέα αυτό, όμως σταδιακά η κατεύθυνση της Τράπεζας, σε επίπεδο πιστωτικής πολιτικής, είναι η εξισορρόπηση διαφορετικών δραστηριοτήτων. Επειδή, όμως, η επιχειρηματική αυτή δραστηριότητα αναζητεί κερδοφόρες πτυχές, απαιτείται προσοχή, τόσο στον προσανατολισμό των επιχειρήσεων που λειτουργούν σήμερα, όσο και στην επιλογή των μελλοντικών επενδύσεων. Ο τομέας των κατασκευών είχε και το 2005 πολύ καλές επιδόσεις στην Κρήτη, στην κατασκευή πρωτεύουσας ή δευτερεύουσας κατοικίας για γηγενείς και για αλλοδαπούς, αλλά και για την κατασκευή επαγγελματικών χώρων. Όμως, η αύξηση της προσφοράς κατοικίας έχει ήδη δημιουργήσει τα πρώτα φαινόμενα στασιμότητας.

Το Τραπεζικό Σύστημα λειτουργώντας σε περιβάλλον εξαιρετικά ανταγωνιστικό, κατάφερε να παρουσιάσει κερδοφορία, παρά τη μείωση των περιθωρίων στα επιτόκια, επιτυγχάνοντας καλύτερη παραγωγικότητα με την τεχνολογία και την αναδιοργάνωση των μονάδων. Η αύξηση της κερδοφορίας των πέντε μεγαλύτερων Τραπεζών (ΕΤΕ, ALPHA, EFG Eurobank Ergasias, Εμπορική Τράπεζα και Τράπεζα Πειραιώς) είναι 13,86% σε σχέση με την προηγούμενη χρονιά μια και κατέγραψαν καθαρά κέρδη (μετά από φόρους) 1,24 δισ. Ευρώ. Το γεγονός αυτό τροφοδοτεί με δεδομένα ανάπτυξης αλλά και ανταγωνισμού ολόκληρο τον κλάδο. Είναι πραγματικότητα ότι το 2005 πολλές Τράπεζες επεδίωξαν να καλύψουν ένα μέρος των απωλειών από τα επιτόκια με επιβάρυνση των συναλληλατών με ειδικά έξοδα. Για λόγους δεοντολογίας και καλής πρακτικής ο καθορισμός τέτοιων εξόδων πρέπει να συνδέεται με συγκεκριμένη παροχή ώστε να

αμβλυωθεί το αίσθημα δυσaréσκειας από το τραπεζικό σύστημα. Ο σχετικός χειρισμός στην Τράπεζά μας γίνεται με τον ορθολογικότερο τρόπο, και σύμφωνα με την Π.Δ.Τ.Ε. 2501/2002 και τους γενικούς όρους συναλληλατών του φυλλαδίου Όροι Συνεργασίας.

Οι οικονομικές επιπτώσεις από τις παραπάνω εξελίξεις, σε συνδυασμό με τη διεθνή οικονομική συγκυρία, οδηγούν τα μακροοικονομικά μεγέθη της οικονομίας σε τροποποίηση σε σχέση με τις αρχικές προβλέψεις:

α. Αύξηση του Ακαθάριστου Εθνικού Προϊόντος κατά 4%, σε πραγματικές τιμές.

β. Πληθωρισμός στην περιοχή του 3%.

γ. Ελαφρά μείωση της ανεργίας και λόγω εισαγωγής νέων μορφών εργασίας, αλλά τελική αύξησή της σε διαρθρωτικό επίπεδο λόγω της μείωσης της εργατικής δύναμης που απασχολήθηκε στα «ολυμπιακά έργα».

δ. Υλοποίηση αυξημένων προγραμμάτων δημοσίων επενδύσεων χρήσης, διαχείρισης και σύνδεσης των ολυμπιακών υποδομών.

ε. Μικρό έλλειμμα του προϋπολογισμού στην περιοχή του 4% του ΑΕΠ, λόγω και της αλλαγής στη στατιστική μεθοδολογία και τυπολογία, μετά τις διορθώσεις της Eurostat.

στ. Η Ευρωπαϊκή Κεντρική Τράπεζα έχει εισαγάγει μια νέα δυναμική στην πάλη ποτέ ασκούμενη νομισματική πολιτική της ευρωζώνης, με την ενεργητική παρέμβασή της στο ύψος του βασικού της επιτοκίου.

ζ. Το κόστος χρήματος για την Τράπεζα (πριν από τόκους μερισμάτων και επενδυτικών προγραμμάτων) διαμορφώνεται στο 3,02% ενώ η απόδοση των χορηγήσεων στο 8,15%, με μέση διαφορά (spread) 5,13%.

• Ο ρυθμός μεγέθυνσης ελληνικής οικονομίας εξελίσσεται από 3,6% (2005) σε 3,8% (2006) με μείωση του Δημοσίου Χρέους στο 4,3% του Ακαθάριστου Εγχώριου Προϊόντος και μείωση της ανεργίας στο 10,4%

• Η αύξηση εσόδων λειτουργικών εργασιών αγγίζει το 17% στο

τραπεζικό σύστημα, ένα ποσοστό που είναι από τα μεγαλύτερα στην Ευρωπαϊκή Ένωση

Η αύξηση των εξαγωγών για το πρώτο δεκάμηνο του 2005 ήταν 13,60% (ένα από τους μεγαλύτερους ρυθμούς αύξησης στην Ευρωζώνη). Η σύνθεση των προϊόντων αυτών περιλαμβάνει προϊόντα και υπηρεσίες τα οποία είναι «κρητικού» ενδιαφέροντος (κυρίως αγροτικά και ειδικές υπηρεσίες).

Το επιχειρηματικό κλίμα προβλέπεται να βελτιωθεί λόγω της τόνωσης από το νέο αναπτυξιακό νόμο, οι επιχειρήσεις όμως θα κρατήσουν σε αναμονή τα επενδυτικά τους σχέδια. Με τη θέσπιση και εφαρμογή νέου θεσμικού πλαισίου σε βασικούς τομείς της οικονομίας (εφαρμογή στον κλάδο κατασκευών, νέος αναπτυξιακός νόμος, νομικό πλαίσιο Συμπράξεων Δημοσίου Ιδιωτικού Τομέα, αυτόματη αναζήτηση δικαιολογητικών μεταξύ δημοσίων φορέων, νέοι κανονισμοί προσωπικού ΔΕΚΟ, διατραπεζική πληρωμή επιδοτήσεων ΟΠΕΚΕΠΕ σε εφαρμογή της νέας ΚΑΠ, νέος Κανονισμός ΧΑΑ κλπ).

Οι Συνεταιριστικές Τράπεζες διέπνυν τη δραστηριότητά τους το 2005 βελτιώνοντας την οργάνωσή τους και κάνοντας αισθητή την παρουσία τους στις περιφέρειες που λειτουργούν και με τη συνεκτικότητα του ομίλου. Ο Όμιλος των 16 Συνεταιριστικών Τραπεζών με συνδετικό ιστό την Πανελλήνια Τράπεζα και τη συνεταιριστική ιδεολογία είναι μια πραγματικότητα στα ελληνικά τραπεζικά δρώμενα. Με 150 καταστήματα συνδεδεμένα "on-line" και με την εξυπηρέτηση των μικρών και μεσαίων επιχειρήσεων και των νοικοκυριών, να είναι κυρίαρχη πολιτική και όχι "ευκαιριακή συνεργασία", προχώρησε μεθοδικά και δημιουργήσε τις προϋποθέσεις για τη συνεργασία με την Κεντρική Συνεταιριστική Τράπεζα της Γερμανίας την DZ Bank που υλοποιήθηκε στις αρχές του 2005. Από τότε η παρουσία ενός ισχυρού εταίρου έχει ενδυναμώσει όλες τις διοικητικές λειτουργίες της Πανελλήνιας Τράπεζας.



Αθρόα ήταν η προσέλευση των μετόχων στη Γ.Σ. της 22/05/2005, συμμετέχοντας σε μία άψογη εκλογική διαδικασία.



## Η Συνεταιριστική Τράπεζα Χανίων

Για την Τράπεζά μας το 2005 ήταν μια χρονιά ουσιαστικής δουλειάς, προόδου και επιτυχιών, σε μια νέα σελίδα της ιστορίας της. Εφαρμόζοντας μεθοδικά το Επιχειρηματικό μας Σχέδιο αναπτύξαμε το δίκτυό μας, εμπλουτίσαμε τα προϊόντά μας, βελτιώσαμε τα αποτελέσματά μας, εστίασαμε τα ενδιαφέροντα μας στην αξιοποίηση των επενδύσεών μας στην Πανελλήνια Τράπεζα και την εταιρία μας Κρητικά Ακίνητα Α.Ε. δικαιώνοντας έτσι τη διοίκηση, τα στελέχη, τους συνεργάτες και το προσωπικό της Τράπεζας και κάνοντας υπερήφανους τους 17.000 συνεταιίρους που μας εμπιστεύονται. Επιπλέον, η Τράπεζα έχει αρχίσει να καλλιεργεί το όνομά της σε ένα εν δυνάμει κοινό το οποίο αποκτά θετικές παραστάσεις από τα προϊόντα, τις λειτουργίες και την εξυπηρέτηση.

## Τα μεγέθη μας

### Καταθέσεις

Οι καταθέσεις της Τράπεζας έφθασαν στο τέλος του 2005 στα 202,5 εκ. €. έναντι 145,7 εκ. του 2004 δηλ. είχαν αύξηση 39%. Η εμπιστοσύνη των καταθετών-συνεταίρων μας προς την Τράπεζα ήταν και πάλι εντυπωσιακή, παρά το ότι η Τράπεζα διατήρησε επιτόκια με μικρή μόνο διαφορά πάνω από τα επίπεδα της αγοράς. Σε ορισμένες περιπτώσεις λόγω της κλιμάκωσης ανά ποσό, τα επιτόκια μας λειτουργούν ανταγωνιστικότερα. Σημαντική ήταν η αύξηση που σημειώθηκε στους τρεχούμενους λογαριασμούς καταθέσεων που αποτελούν εργαλείο αρχικής σύνδεσης με νέους πελάτες, λόγω του μεσοληθτικού χαρακτήρα της συναλλαγής.

### Χορηγήσεις

Οι χορηγήσεις μας έφθασαν στο τέλος του 2005, στο ποσό των 192,4 εκ. €. έναντι 144,5 εκ. του 2004, δηλ. αυξήθηκαν κατά 33%. Με την αύξηση αυτή των χορηγήσεων η Τράπεζα κάλυψε τις ανάγκες της πελατείας της στα επίπεδα που επέτρεψαν τα αυστηρότερα κριτήρια χρηματοδότησης, τα οποία εφαρμόζει. Ταυτόχρονα, η Τράπεζα παρακολουθεί σε καθημερινή βάση τα δεδομένα συντελεστή ρευστότητας και λόγω καταθέσεων-χορηγήσεων προσαρμόζομενη στις συστάσεις των εποπτικών οργάνων για θέματα διαχείρισης κινδύνου.

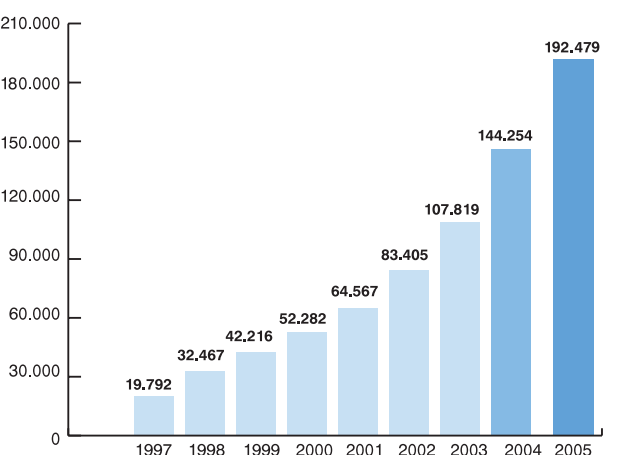
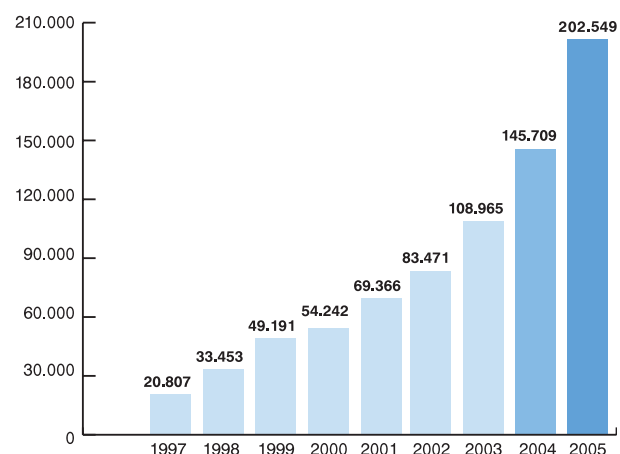
Με επιτυχία και ορθολογικότητα εφαρμόζεται το προϊόν των στεγαστικών δανείων, τα οποία χορηγεί η Τράπεζα με ειδική διαδικασία έγκρισης από έμπειρα όργανα. Επιπλέον, η παραίτηση του επισκευαστικού δανείου, αποτελεί χρηστική λύση για μια σειρά περιπτώσεων καθημερινής πρακτικής.

Στις πιστωτικές διευκολύνσεις προς τις επιχειρήσεις θα πρέπει να προστεθούν οι εγγυητικές επιστολές τις οποίες εκδίδει η Τράπεζα. Στο τέλος του 2005 οι εγγυητικές επιστολές σε κυκλοφορία ήταν 20 εκ. €.

### Επιτόκια Χορηγήσεων

Τα επιτόκια χορηγήσεων κινήθηκαν ανάλογα με το κόστος της Τράπεζας. Δόθηκε έμφαση στη διαφανή σύνθεση και την προσαρμογή προς τις συστάσεις της Τράπεζας της Ελλάδος, οι οποίες αποτελούν σταθμό για τα συναλλακτικά ήθη στις Τράπεζες, με τη ρητή σύνδεση του επιτοκίου με ένα ανεξάρτητο επιτόκιο αναφοράς. Όλα τα επιτόκια μας είναι κυμαινόμενα και είναι συνδεδεμένα με το επιτόκιο πράξεων κύριας αναχρηματοδότησης της Ευρωπαϊκής Κεντρικής Τράπεζας. Έτσι, η σχέση Τράπεζας- πελάτη είναι διαφανής, δεν υπάρχουν κρυφές χρεώσεις και το πραγματικό κόστος δεν διαφέρει από το ονομαστικό επιτόκιο της σύμβασης.

Η Τράπεζα μεριμνά συνεχώς για το κόστος του χρήματος, για όλους τους πελάτες της και για τη δική της διαχείριση. Οι επιχειρηματίες πελάτες της Τράπεζας, οι οποίοι κάνουν καλή χρήση του ανοικτού τρεχούμενου λογαριασμού, έχουν πολύ σοβαρά οφέλη, αφού πληρώνουν τόκους μόνο για τα ποσά που χρησι-



μοποιούν και όχι για τα εγκεκριμένα όρια, τα οποία μπορούν να χρησιμοποιούν αυτόματα, αφού εκδίδουν τις επιταγές των επί των λογαριασμών αυτών. Η λειτουργία του λογαριασμού αυτού έχει υιοθετηθεί και από τις περισσότερες τράπεζες, γεγονός που δείχνει την καινοτομική προσέγγιση της Τράπεζας.

Από τη στατιστική της Τράπεζας προκύπτει ότι τα χρησιμοποιούμενα εγκεκριμένα όρια χρηματοδοτήσεων είναι 28-32%, ανάλογα με την ημερομηνία και τα νέα δεδομένα διασποράς εργασιών στα Καταστήματα. Αν και η Τράπεζα έχει πρόσθετο κόστος κρατώντας διαθέσιμα για την αντιμετώπιση των αναγκών των πελατών που έχουν εγκεκριμένα όρια, προτείνει αυτόν τον τρόπο χρηματοδότησης που ελαττώνει ουσιαστικά το πραγματικό κόστος χρήματος για τον πελάτη, γιατί εφαρμόζει με συνέπεια την πολιτική της αποτελεσματικής λύσης για τον πελάτη, με το χαμηλότερο δυνατό κόστος. Οι τόκοι των λογαριασμών αυτών κεφαλαιοποιούνται και καταβάλλονται κάθε εξάμηνο.

## Ποιότητα Χορηγήσεων

Η ποιότητα χορηγήσεων της Τράπεζας είναι συνεχής μέριμνα του Διοικητικού Συμβουλίου και των στελεχών της. Το έργο των Επιτροπών Χορηγήσεων, οι οποίες αποτελούνται από μέλη του Διοικητικού Συμβουλίου και στελέχη της Τράπεζας, είναι επίπονο γιατί η επεξεργασία των αιτημάτων απαιτεί προσεκτική και εκτεταμένη εργασία και η λήψη αποφάσεων χρειάζεται πολλές συνεδριάσεις, δύο φορές την εβδομάδα για να εξυπηρετηθούν οι πελάτες και να διαφυλαχθούν τα συμφέροντα της Τράπεζας. Η συνεδρίαση έχουν πια επεκταθεί με τη χρήση τηλεδιάσκεψης και την ενεργότερη συμμετοχή και της Διεύθυνσης Εποπτείας Πίστης για την αποτίμηση των αναλαμβανόμενων κινδύνων. Η αποτίμηση των κινδύνων περιλαμβάνει και το εισηγητικό στάδιο, στο οποίο εκτός από το συσχετισμό με την αγορά, εφαρμόζεται σταδιακά η λειτουργία αποτίμησης πιστωτικού κινδύνου, με το σύστημα RVRATING της εταιρίας SYSTEMIC. Το 2005 εξετάστηκαν πάνω από 2.900 υποθέσεις.

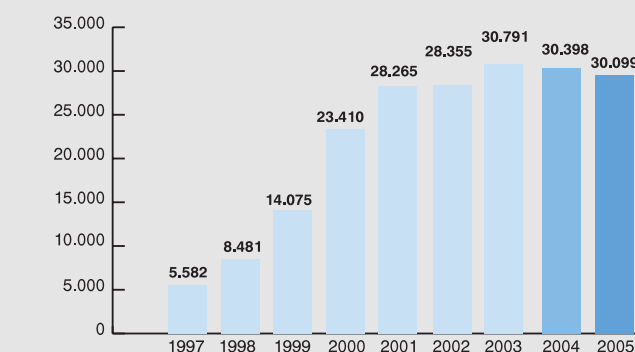
Τα αποτελέσματα των προσπαθειών είναι πολύ καλά και αποδεικνύουν ότι προοδευτικά ενδυναμώνονται οι μηχανισμοί της Τράπεζας. Το αδιαφιλονίκητο πλεονέκτημα του «γνώρισε τον πελάτη σου» συνδυάζεται με την εφαρμογή μεθόδων αποτίμησης κινδύνου και πιστοληπτικής ικανότητας που αξιοποιούν και το εξειδικευμένο δυναμικό που διαθέτει πια η Τράπεζα. Η ενίσχυση του εισηγητικού μηχανισμού προκύπτει και από την κατανημένη διαδικασία εξέτασης αιτημάτων, σε δύο επίπεδα τόσο στο Κεντρικό Κατάστημα, όσο και στις δύο Διευθύνσεις Δικτύου. Η έγκαιρη εκπλήρωση των υποχρεώσεων των πελατών προς την Τράπεζα είναι αναγκαίος και απαραίτητος όρος συνεργασίας, πάντοτε στα πλαίσια της δεοντολογίας, της ευαισθησίας και της διατήρησης ενός υψηλού επιπέδου σχέσεων. Για την τήρησή του, η Τράπεζα έχει ειδικό τμήμα παρακολούθησης των λογαριασμών με επικεφαλής έμπειρο Τραπεζικό στέλεχος. Οι καθυστερήσεις εξοφλήσεων αντιπροσώπευαν στο τέλος του 2005 το 4,5% χαρτοφυλακίου έναντι 5,9% του 2004. Οι εξασφαλίσεις των λογαριασμών αυτών και το ύψος των σχετικών αποθεματικών και των προβλέψεων καλύπτουν πλήρως την Τράπεζα από ενδεχόμενες ζημιές.

## Νέα Προϊόντα και Υπηρεσίες

Με τη συμβολή του Δικτύου των Συνεταιριστικών Τραπεζών (coop-net) και της Πανελληνίας Τράπεζας εμπλουτίσαμε το 2005 τα προϊόντα και τις υπηρεσίες μας. Τα ATM της Τράπεζας στα Καταστήματά μας, αλλά και σε άλλα σημεία εκτός Καταστημάτων εξυπηρετούν, τόσο τους ξένους τουρίστες, όσο και τους Έλληνες που έχουν λογαριασμούς σε άλλες Τράπεζες. Ήδη τόσο με το COOP-NET, όσο και με τα διατραπεζικά συστήματα ΔΙΑΣ εξυπηρετούμε τώρα την πελατεία μας για πληρωμές ΙΚΑ, ΤΕΒΕ, ΟΤΕ, ΔΕΗ, ΦΕΦΠ και λογαριασμών εταιριών δημόσιας ωφέλειας, δημοσίου, ασφαλιστικών ταμείων, κ.λπ.) και για εμβάσματα στην Ελλάδα και το εξωτερικό. Οι εισαγωγές/εξαγωγές, οι χρεωστικές και πιστωτικές κάρτες, το e-banking είναι πλέον καθιερωμένα προϊόντα της Τράπεζάς μας, τα οποία ωριμάζουν και σε αποκεντρωμένη βάση.

## Αριθμός Συνεταίρων / Ίδια Κεφάλαια

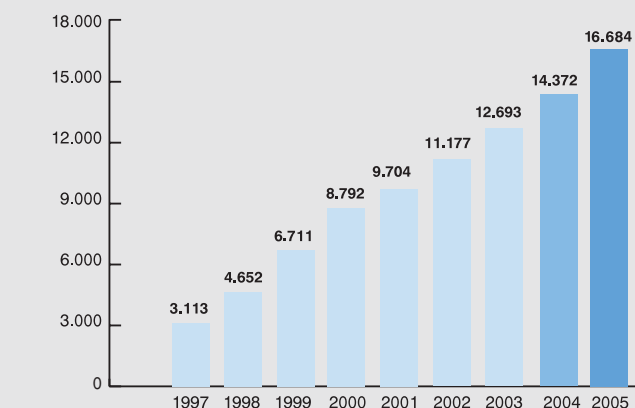
Ο αριθμός των συνεταίρων μας αυξήθηκε μέσα στο 2005 κατά 2.312 άτομα και έτσι στο τέλος του έτους η Τράπεζα είχε 16.684 μέλη. Τα Ίδια Κεφάλαια έφθασαν τα 30,1 εκ. € στο τέλος του 2005.



Στο 2005 το Δ.Σ. παρακολούθησε την εφαρμογή των διατάξεων του καταστατικού που ψήφισε η Γενική Συνέλευση του 2002, σε ότι αφορά στον τρόπο υπολογισμού της αξίας της συν/κνης μερίδας, τόσο κατά την είσοδο όσο και κατά την έξοδο του κάθε συνεταίρου. Η μερίδα αποτιμάται στη λογιστική της αξία, τόσο κατά την είσοδο όσο και κατά την έξοδο του συνεταίρου. Ο κάθε νέος συνεταίρος καταβάλλει, κατά την είσοδό του, επιπλέον μια προσαύξηση υπεραξίας που προκύπτει από την αποτίμηση της μερίδας με τους γενικά αποδεκτούς κανόνες της οικονομικής επιστήμης. Η προσαύξηση υπεραξίας κατατίθεται σε ειδικό λογαριασμό, στο όνομα του συνεταίρου, και θα την εισπράττει κατά την αποχώρησή του μαζί με την τότε λογιστική αξία της μερίδας.

Το 2005 η Τράπεζα χρησιμοποίησε τα επενδυτικά προγράμματα 101- 601 για τους επενδυτές που αποφάσισαν να επενδύσουν συμπληρώνοντας τις μερίδες τους μέχρι τον αριθμό των 601 (μία ή δύο φορές έως τις 1201) και ολοκληρώνουν την επένδυσή τους με μια χρυσή κατάθεση υψηλής απόδοσης. Τα προγράμματα αυτά έχουν ελκυστικές αποδόσεις και η ελάχιστη εγγυημένη απόδοση είναι συνδεδεμένη με τα επιτόκια παρέμβασης της Ευρωπαϊκής Κεντρικής Τράπεζας καταγραφόμενη σε ειδικό τίτλο απόδοσης.

Το πρόγραμμα αξιοποιείται αρκετά, και έχει δώσει στην Τράπεζα σημαντικά ίδια κεφάλαια και στους επενδυτές πολύ καλές αποδόσεις, με απλότητα, σαφήνεια και χωρίς κόστος διαχείρισης.



## Αναπτυξιακές Δραστηριότητες

Η Συνεταιριστική Τράπεζα Χανίων συμμετέχει ενεργά στην ΑΝΑΠΤΥΞΙΑΚΗ ΚΡΗΤΗΣ στην οποία είναι μέτοχος μαζί με τα Επιμελητήρια και άλλους φορείς της Κρήτης. Η Αναπτυξιακή Κρήτης διαχειρίζεται ως ενδιάμεσος φορέας προγράμματα της Ευρωπαϊκής Ένωσης που απευθύνονται στις επιχειρήσεις της Κρήτης. Η δράση της επεκτείνεται με τη συμμετοχή στο Κέντρο Επιχειρηματικής & Τεχνολογικής Ανάπτυξης (ΚΕΤΑ) Κρήτης και στη διαχείριση προγραμμάτων του Γ' ΚΠΣ. Επίσης, ανήκει στους φορείς υποστήριξης των Περιφερειακών Επιχειρησιακών Προγραμμάτων και λειτουργεί και ως τελικός δικαιούχος για τις προτάσεις αυτές στη δεύτερη φάση τους.

## Όμιλος Συνεταιριστικών Τραπεζών Πανελλήνια Τράπεζα

Οι Συνεταιριστικές Τράπεζες της χώρας αντιμετωπίζουν δημιουργικά και επιτυχημένα την πρόκληση του ανταγωνισμού για μεγαλύτερο μέγεθος, οικονομίες κλίμακας και πληρότητα στην προσφορά προϊόντων και υπηρεσιών. Η απάντηση στην πρόκληση αυτή δίδεται μέσα στα πλαίσια των συνεταιριστικών αρχών, διατηρώντας την αλληλεγγύη μεταξύ των μελών, η δημοκρατική λειτουργία και την αυτοτέλεια κάθε συνεταιριστικής Τράπεζας.

Η Πανελλήνια Τράπεζα ιδρύθηκε και λειτουργεί επιτυχημένα και με κερδοφόρος. Μέτοχοι της νέας Τράπεζας είναι όλες οι Συνεταιριστικές Τράπεζες της χώρας. Η Συνεταιριστική Τράπεζα Χανίων είναι ο 2ος σε μέγεθος μέτοχος στην Πανελλήνια Τράπεζα (14,3% του κεφαλαίου), συμμετέχει ενεργά στη διοίκηση και την οργάνωσή της και αξιοποιεί πλήρως όλη την τεχνολογία, τα προϊόντα και τις υπηρεσίες του Ομίλου Συνεταιριστικών Τραπεζών.

Ο Όμιλος Συνεταιριστικών Τραπεζών απαρτίζεται από την Πανελλήνια Τράπεζα και τις Συνεταιριστικές Τράπεζες της χώρας. Η έννοια του ομίλου υλοποιείται με τη δημιουργία ενιαίου δικτύου των 150 καταστημάτων σε ολόκληρη τη χώρα συνδεδεμένων "on-line", με κοινό δίκτυο ATMs και συναλλαγές κίνησης κεφαλαίων χωρίς χρέωση.

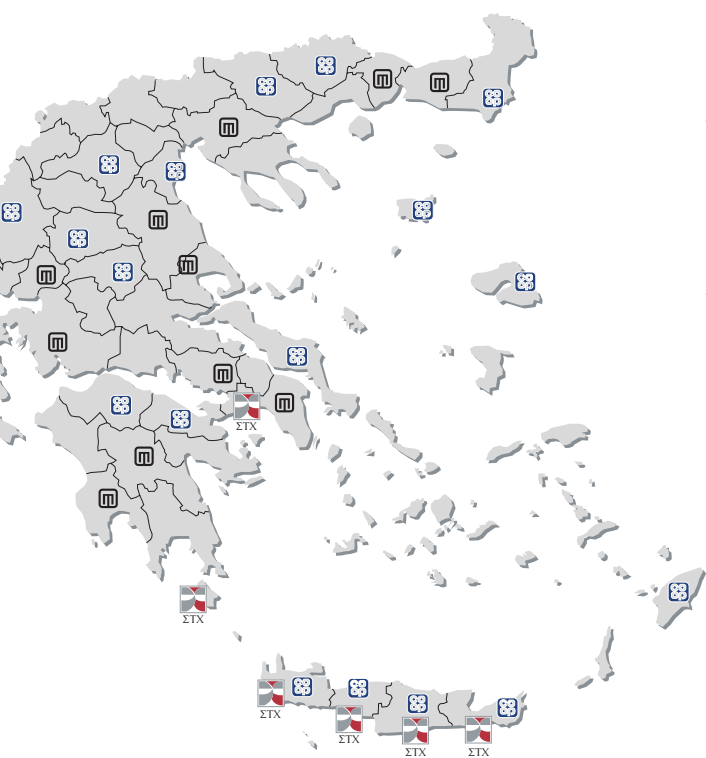
Η Πανελλήνια Τράπεζα έχει αναπτύξει και προωθεί νέα προϊόντα του Ομίλου, όπως είναι η διαχείριση διαθεσίμων, οι εισαγωγές / εξαγωγές και άλλες συναλλαγές με το εξωτερικό, το "e-banking", οι πιστωτικές και οι χρεωστικές κάρτες, καθώς και το Κέντρο Ηλεκτρονικών Πληρωμών (ΚΗΠ) προάγει τη διασυνδεσιμότητα.

### Συνεργασία της Πανελληνίας Τράπεζας με την DZ Bank

Ο στόχος της ενδυνάμωσης της Πανελληνίας Τράπεζας με τη συμμετοχή σ' αυτήν μιας μεγάλης Ευρωπαϊκής Τράπεζας πραγματοποιήθηκε το 2005 με συστηματική προετοιμασία και διαπραγματεύσεις με τη συμμετοχή της DZ Bank, της Κεντρικής Συνεταιριστικής Τράπεζας της Γερμανίας, η οποία απέκτησε το 10% της Πανελληνίας Τράπεζας συμμετέχοντας σε ειδική αύξηση κεφαλαίου.

Η DZ Bank είναι η 5η σε μέγεθος Τράπεζα της Γερμανίας και μαζί με τις 1600 Συνεταιριστικές Τράπεζες μετόχους της, έχουν 15.000 Καταστήματα, 183.000 άτομα προσωπικό, 30 εκ. πελάτες και 1.187 δισεκατομμύρια Ευρώ συνολικό ενεργητικό (μέγεθος πενταπλάσιο του συνολικού Ελληνικού Τραπεζικού Συστήματος).

Η Συνεταιριστική Τράπεζα Χανίων ήταν θιασώτης της Ευρωπαϊκής συνεργασίας και πέτυχε να την εντάξει στους ιδρυτικούς στόχους της Πανελληνίας Τράπεζας. Η παρουσία της DZ Bank εγγυάται την επιτυχημένη εφαρμογή του συνεταιριστικού μοντέλου τραπεζικής ανάπτυξης στην Ελλάδα και θα συμβάλει στην επιχειρηματική ωρίμανση του Ομίλου των Συνεταιριστικών Τραπεζών και στην αντιμετώπιση του σύγχρονου Τραπεζικού ανταγωνισμού. Η DZ Bank είναι Στρατηγικός Επενδυτής για μας, όχι μόνο για το μέγεθος και την τεχνολογία, αλλά και για την βαθιά ριζωμένη συνεταιριστική αντίληψη που διαθέτει. Ήδη μετέχει με ένα μέλος στο Δ.Σ. της Πανελληνίας Τράπεζας.



**Ο Όμιλος Συνεταιριστικών Τραπεζών με Πανελλήνιο δίκτυο 150 καταστημάτων και on-line μεταξύ τους σύνδεση, βρίσκεται πράγματι παντού!**  
**Αμοίβει τον κόπο σας, φροντίζει τον τόπο σας!**

## ΚΡΗΤΙΚΑ ΑΚΙΝΗΤΑ Α.Ε.

## ΤΟ ΝΕΟ ΚΤΙΡΙΟ ΔΙΟΙΚΗΣΗΣ ΤΗΣ ΤΡΑΠΕΖΑΣ

Για την εταιρεία μας ανάπτυξης ακινήτων το 2005 ήταν μια χρονιά ουσιαστικής δουλειάς, προόδου και ωρίμανσης. Μια καλή χρονιά που η υλοποίηση των πρώτων έργων της επέφερε και τα πρώτα έσοδα. Στη διάρκεια της χρονιάς που πέρασε η εταιρεία δραστηριοποιήθηκε στα παρακάτω έργα:

- Σχεδιασμός αξιοποίησης του πρώην εργοστασίου της Α.Β.Ε.Α στη Νέα Χώρα.
  - Ανέγερση συγκροτήματος σύγχρονων κατοικιών σε ιδιόκτητο οικόπεδο επί της οδού Ακρωτηρίου.
  - Μελέτες και προετοιμασία για την ανάπτυξη ιδιόκτητου οικοπέδου επί της οδού Δρομονέρου.
  - Αξιοποίηση ακινήτων Ε.Α.Σ Ρεθύμνου με το σύστημα της αντιπαροχής, σε Κοινοπραξία «Εργοδομή ΑΕΕ - Τεχνοδομή Κρήτης ΑΤΕΕ - Κρητικά Ακίνητα ΑΕ».
  - Αξιοποίηση ακινήτων με το σύστημα της αντιπαροχής στη περιοχή Αγίου Ιωάννη, για την ομόρρυθμο εταιρεία «ΚΡΗΤΗΣ Ο.Ε».
  - Μελέτες - σχεδιασμός για την αγορά και αξιοποίηση ακινήτου στη περιοχή Μασταμπά Ρεθύμνου, με τη μορφή ομορρυθμού εταιρείας «Μ.ΠΑΠΑΔΟΓΙΑΝΝΑΚΗΣ ΑΕ - ΚΡΗΤΙΚΑ ΑΚΙΝΗΤΑ ΑΕ».
  - Αγορά τριών οικοπέδων στα Κουκουπιδιανά.
  - Οργάνωση, διοίκηση και επίβλεψη του έργου της ανέγερσης του Νέου Κτιρίου της Συνεταιριστικής Τράπεζας Χανίων.
  - Διοίκηση έργου (project management) του έργου ανέγερσης κτιρίου της ΚΟΥΡΑΚΗΣ ΑΒΕΕ (κεντρικού αντιπροσώπου της SATO).
  - Επίβλεψη ανακατασκευής ακινήτου στην Εφ. Πολεμιστών της πόλης των Χανίων.
  - Έρευνα εξέταση και αξιολόγηση δεκάδων περιπτώσεων και προτάσεων για την ανάπτυξη ακινήτων τόσο στο νομό Χανίων όσο και στους άλλους νομούς της Κρήτης.
- Η ανασκόπηση της πορείας της εταιρείας μας τη χρονιά που πέρασε δίνει πιστεύουμε ένα αίσθημα ικανοποίησης, αλλά αποτελεί και μια ισχυρή δέσμευση για όλους τους ανθρώπους της - να συνεχίσουν την προσπάθεια επίτευξης στόχων με σύνεση, αξιοπιστία, ποιότητα, συνέπεια και διαφάνεια, ανοίγοντας νέους δρόμους επιχειρηματικής δράσης.
- Εκτενέστερη και αυτοτελής αναφορά των πεπραγμένων της εταιρείας «ΚΡΗΤΙΚΑ ΑΚΙΝΗΤΑ Α.Ε» περιλαμβάνεται στο ειδικό ένθετο ενημερωτικό δελτίο δραστηριότητας, το οποίο είναι ενσωματωμένο στον παρόντα Απολογισμό.

Η Συνεταιριστική Τράπεζα Χανίων κτίζει το δικό της «σπίτι» σε ιδιόκτητο οικόπεδο 536 τ.μ, στη διασταύρωση των οδών Ελ. Βενιζέλου & Μιχελιδάκη. Το κτίριο αποτελείται από τρία υπόγεια, ισόγειο, ημιζωροφό, α', β', γ' και δ' ορόφους. Το ισόγειο και τον ημιζωροφό του κτιρίου καταλαμβάνει το νέο Κεντρικό Κατάστημα της Τράπεζας, στους υπόλοιπους ορόφους οργανώνονται γραφεία διοικητικών υπηρεσιών, ενώ στα υπόγεια αναπτύσσονται βοηθητικοί χώροι της Τράπεζας, ηλεκτρομηχανολογικές εγκαταστάσεις και οι απαιτούμενοι χώροι στάθμευσης αυτοκινήτων.

Οι σχετικές μελέτες εκπονήθηκαν από το γραφείο «A+D ARCHITECTS + DESIGNERS» του Αρχιτέκτονα Μηχανικού κ. Κλέαρχου Μαλέα, που έλαβε το Α' βραβείο του Πανελληνίου Αρχιτεκτονικού Διαγωνισμού που οργάνωσε η Τράπεζα.

Η πρώτη φάση της κατασκευής (εκσκαφές, αντιστηρίξεις, υποθεμελίωση των αρχαίων ευρημάτων, στεγανώσεις και σκυροδετήσεις των υπογείων) ολοκληρώθηκε το Δεκέμβριο του 2005. Σήμερα εκτελείται η Β' φάση - που περιλαμβάνει όλες τις εναπομένουσες οικοδομικές εργασίες, καθώς και τις ηλεκτρομηχανολογικές εγκαταστάσεις του κτιρίου- από την ανάδοχο εταιρεία «ΝΑΟΥΜ Σ.Θ ΑΤΕ» που μειοδότησε στο σχετικό διαγωνισμό που πραγματοποίησε η Τράπεζα. Η κατασκευή του έργου καθυστέρησε αρχικά γιατί από τον αρχαιολογικό έλεγχο ανακαλύφθηκε μινωική οικία, η οποία αποφασίστηκε να διατηρηθεί. Ήδη, όμως, η κατασκευή του έργου προχωρεί σύμφωνα με το χρονοδιάγραμμά του, το οποίο προβλέπει ολοκλήρωση των εργασιών και παράδοση, σε πλήρη και κανονική λειτουργία του κτιρίου, το Φεβρουάριο του 2007.

Η οργάνωση, η διοίκηση και η επίβλεψη του έργου έχει ανατεθεί στην εταιρεία μας «ΚΡΗΤΙΚΑ ΑΚΙΝΗΤΑ Α.Ε» η οποία παρακολουθεί το εργοτάξιο συστηματικά.

Επιπλέον, με αφορμή τα νέα δομικά στοιχεία του κτιρίου καθιερώθηκε ο προβληματισμός και άρχισε η επεξεργασία και η αξιολόγηση και για την πιθανή νέα εταιρική ταυτότητα της Τράπεζας και η ενδοσκόπηση της ικανοποίησης των πελατών και του εν δυνάμει «κοινού» της.



## Κοινωνική Προσφορά

Η Συνεταιριστική Τράπεζα Χανίων διέθεσε το 2005 44 χιλ. € για την ενίσχυση του έργου φορέων μη κερδοσκοπικού χαρακτήρα που δραστηριοποιούνται σε θέματα αναπτυξιακά, πολιτιστικά, αθλητικά, νεανικής δραστηριότητας και φιλανθρωπικά. Στην περιοχή μας υπάρχουν πολλοί φορείς με αξιόλογη προσφορά αθλητικού, κοινωνικού και πολιτιστικού έργου. Δυστυχώς οι περιορισμένοι πόροι της Τράπεζας δεν επιτρέπουν την ικανοποίηση όλων των αιτημάτων που φτάνουν σ' αυτήν. Παρά ταύτα η επίδραση και η συμπαράσταση μας, σε διάφορα επίπεδα, έχουν αποδειχτεί καθοριστικά στοιχεία για πολλές δραστηριότητες.

Το Διοικητικό Συμβούλιο, εφαρμόζοντας τις προηγούμενες αποφάσεις του, εστίασε τη συμβολή του το 2005 στην υποστήριξη του «Εθνικού Ιδρύματος Ερευνών και Μελετών Ελευθέριος Κ. Βενιζέλος» που εδρεύει στα Χανιά και του οποίου η Τράπεζα είναι Ιδρυτικό Μέλος. Η απόφασή μας, που σας είναι πλέον γνωστή, είναι να διαθέτει η Τράπεζα το 1% των καθαρών (μετά από φόρους) κερδών της για τους σκοπούς του Ιδρύματος και να παρέχει σ' αυτό υπηρεσίες διαχείρισης. Επιπλέον, στα πλαίσια της πολιτιστικής πρωτοβουλίας της αποφάσισε να ενισχύσει τον κορυφαίο αρχαιολόγο ερευνητή, μέλος του Κεντρικού Αρχαιολογικού Συμβουλίου του Υπουργείου Πολιτισμού κ. Σακελλαράκη, για την αποκάλυψη της αρχαίας πόλης της Ζωμίνθου, σε μια διάρκεια τριών ετών. Επιπλέον, εγκαινιάζοντας την προσπάθειά της για την ενίσχυση της πολιτιστικής κληρονομιάς βρίσκεται σε επαφή με την Επαρχιακή Ιερά Σύνοδο της Εκκλησίας της Κρήτης για τον εντοπισμό δράσεων που προάγουν το άνοιγμα της εκκλησίας μας στην κοινωνία. Χαρακτηριστικός των σχετικών χορηγιών είναι ο πίνακας που ακολουθεί.

### Πίνακας κατανομής χορηγιών

Χορηγίες προς:	Σύνολο σε αριθμό:
Αθλητικές ομάδες / σωματεία	18
Σχολεία (Πρωτοβάθμια & Δευτεροβάθμια Εκπαίδευση)	9
Οργανισμούς Τοπικής Αυτοδιοίκησης & Αναπτυξιακούς Φορείς	9
Πολιτιστική Κληρονομιά & Αρχαιότητες	3
Επιστημονικά Συνέδρια	3
Λαογραφικούς & Πολιτιστικούς Φορείς	20



Εγκαινία της οικίας Βήλουμ (κτίριο Διοικητικών & Επιστημονικών Υπηρεσιών) από την Πρόεδρο της Βουλής των Ελλήνων, κ. Άννα Μπενάκη-Ψαρούδα, παρουσία και του Προέδρου της Τράπεζας κ. Μιχ. Μαρακάκη.

## Οργάνωση της Τράπεζας

Η Οργάνωση της Τράπεζας αποτελεί συνεχή μέριμνα της Διοίκησης και των στελεχών της Τράπεζας. Η οργανωτική δομή της Τράπεζας βελτιώνεται σταδιακά, ώστε να ανταποκρίνεται στις ανάγκες του διευρυμένου σε ολόκληρη πλέον την Κρήτη δικτύου, αλλά και στην ποικιλία των προϊόντων και υπηρεσιών της Τράπεζας. Βασική οργανωτική αλλαγή είναι ο διαχωρισμός της Διεύθυνσης του Κεντρικού Καταστήματος από τη Διεύθυνση Εργασιών & Ανάπτυξης της Διοίκησης, η δημιουργία Διεύθυνσης Δικτύου Δ Κρήτης και Α. Κρήτης και η δημιουργία αυτοτελών τμημάτων που καλύπτουν εξειδικευμένες τεχνικές απαιτήσεις ορισμένων προϊόντων (ασφάλειες, πιστωτικές κάρτες, εισαγωγές/εξαγωγές κ.λπ.). Ταυτόχρονα, η πολυπλοκότητα και ο διατμηματικός χαρακτήρας ορισμένων λειτουργιών επέβαλε τη συγκρότηση Επιτροπών Διοίκησης (όπως η διευρυμένη Επιτροπή Διαχείρισης Ενεργητικού - Παθητικού, η Επιτροπή Ασφάλειας Συστημάτων, Επιτροπή Προμηθειών κλπ) και τη συστηματική λειτουργία ομάδων εργασίας για διάφορα θέματα. Η συγκρότηση αυτή ενισχύει τις δομές της Τράπεζας και ενσταλάζει κίνητρα και δεξιότητες διοικητικής κουλτούρας στα μέλη της.

Η τεχνολογική υποδομή της Τράπεζας και η ασφάλεια των πληροφοριακών συστημάτων, αποτελούν τομείς υψηλής προτεραιότητας για την Τράπεζα. Η στρατηγική τεχνολογία της Τράπεζας περιλαμβάνει την:

- Διαρκή αναβάθμιση των εσωτερικών συστημάτων λειτουργίας και υποστήριξης (κεντρικό τραπεζικό σύστημα, τεχνικές αυτόματων πληρωμών, σύνδεση με ΔΙΑΣ - ΤΕΙΡΕΣΙΑΣ- ΚΗΠ, χρήση ειδικών εφαρμογών πράξεων συναλλαγμάτων, ηλεκτρονική αρχειοθέτηση).
- Εγκατάλειψη της εισαγωγής του μηχανογραφικού συστήματος GLOBUS της TEMENOS και αποφασιστική ενίσχυση της λειτουργίας του συστήματος Pulse, με ειδικές προσθήκες αναβάθμισης σε θέματα ελέγχου χρηστών, ικνηλάτησης συναλλαγών, ομαδοποίησης χρηστών και δικαιωμάτων, επέκτασης των αναφορών κλπ.
- Ανάπτυξη υποσυστημάτων πληροφοριακών συστημάτων διοικητικών αναφορών (MIS), μέσα από την εκτέλεση, συσχε-

τισμό και διύλιση δεδομένων του κεντρικού συστήματος

- Ολοκλήρωση της υποδομής και διασύνδεση με τις υπηρεσίες και τα συστήματα του Ομίλου Συνεταιριστικών Τραπεζών.
- Επενδύσεις και δαπάνες τεχνολογίας που φθάνουν στο 15% των εσόδων της Τράπεζας.

Σε όλους τους παραπάνω τομείς, ανταποκρίθηκε η Τράπεζα το 2005. Για τη συμβολή στην κάλυψη των σχετικών επενδύσεων, εντάχθηκε στα προγράμματα της Κοινωνίας της Πληροφορίας και συγκεκριμένα στη δράση «Επιχειρείτε Ηλεκτρονικά». Η δράση αυτή υλοποιείται κανονικά και στο Β' κύκλο της, έχοντας αποφέρει σημαντικά οφέλη, όπως η ενίσχυση της εξωτερικής ασφάλειας μέσα από κεντρικό εξυπηρετητή και λογισμικό εσωτερικής διασύνδεσης μηνυμάτων.

Ο έλεγχος και η ασφάλεια των συστημάτων παρακολουθείται, επικουρικά, από την Επιτροπή (Ελέγχου) Ασφάλειας, η οποία συστάθηκε το 2004. Η Επιτροπή αυτή συνεπικουρείται στο έργο της από εξειδικευμένο και έμπειρο Σύμβουλο, που λειτουργεί ως Ελεγκτής Συστημάτων Πληροφορικής και έχει σκοπό τη διαρκή ενίσχυση της ασφάλειας των συστημάτων, δηλαδή της καλής και ασφαλούς χρήσης των συστημάτων από τους υπαλλήλους και τα στελέχη, την πρόληψη εξωτερικών επιθέσεων και τη διακρίβωση της φυσικής ασφάλειας. Επίσης, η επιτροπή προτείνει δράσεις και ενέργειες πολιτικής και διοχετεύει τις προτάσεις της στη Διεύθυνση Εργασιών & Ανάπτυξης ώστε να υποστούν την αναγκαία προσαρμογή και επεξεργασία σύμφωνα με τα καθιερωμένα πρότυπα, για τη διασφάλιση της συνέχειας των εργασιών, την προφύλαξη του εξοπλισμού, των δικτύων, των προγραμμάτων, ή και σε περίπτωση φυσικής καταστροφής. Για την τελευταία αυτή περίπτωση, οργανώθηκε εναλλακτικό κέντρο εξυπηρέτησης εκτός Κρήτης, το οποίο ενισχύεται από πλευράς υποδομής και διαδικασίας. Οι λειτουργίες του ελέγχου της καθημερινής πρακτικής, της κανονιστικής συμμόρφωσης, του στρατηγικού σχεδιασμού πληροφορικής κλπ., επιτελούνται σε συνεργασία ειδικευμένων στελεχών με το Γενικό Διευθυντή της Τράπεζας.



Το απερχόμενο Δ.Σ. κατά την τελετή αποχώρησής του κ. Π. Κωστάκι, στη Γ.Σ. της 22/05/05.

## Η Έναρξη του Παγκόσμιου Συμβουλίου Εκκλησιών στην Κρήτη (14/08/1967)



Στην Αίθουσα του Θρόνου της Ιεράς Αρχιεπισκοπής Κρήτης, ενώ ετοιμάζονται να κατέβουν για την πολυ-αρχιερατική λειτουργία, διακρίνονται από αριστερά προς τα δεξιά οι παρακάτω ιεράρχες:

Τιμόθεος	Μητροπολίτης Γορτύνης & Αρκαδίας
Γεννάδιος	Μητροπολίτης Πάφου
Νικόδημος	Μητροπολίτης Λένινγκραντ και Πατριαρχείου Μόσχας
Παρθένιος	Μητροπολίτης Καρθαγένης και μετέπειτα Πατριάρχης Αλεξανδρείας
Ευγένιος	Αρχιεπίσκοπος Κρήτης
Ιγνάτιος	Μητροπολίτης Λαοδικείας και μετέπειτα Πατριάρχης Αντιοχείας
Ιουστίνος	Μητροπολίτης Μολδαβίας και μετέπειτα Πατριάρχης Ρουμανίας
Παντελεήμων	Μητροπολίτης Κορινθίας
Ειρηνάιος	Μητροπολίτης Κισσάμου & Σελίνου

Η Τράπεζά μας, με αφορμή την εκούσια αποχώρηση του Μητροπολίτη Κισσάμου και Σελίνου κ. Ειρηνάιου Γαλανάκη από τον επισκοπικό θώκο τον Αύγουστο του 2005 εντόπισε στην Ιερά Μονή Αγκαράθου την ιστορική, για την εκκλησιαστική και κοινωνική παράδοση της Κρήτης και της Ορθοδοξίας, φωτογραφία. Έτσι, με τη συνεργασία ευαίσθητων ανθρώπων και την ευγενική παραχώρηση και του Αρχιμανδριτή Ευγενίου Μεταξάκη, μοναχού στην Ιερά Μονή Αγκαράθου, και διακόνου στον Αρχιεπίσκοπο Κρήτης το 1967, δίδωσα μια στιγμή ορόσημο για να τιμήσει το Γέροντα Μητροπολίτη που έμαθε σε όλους μας ότι «...πρέπει να κάνεις και όχι να φες». Σε ένδειξη τιμής η Τράπεζά μας το διέθεσε σε όλα τα μέλη της Ιεράς Επαρχιακής Συνόδου της Εκκλησίας της Κρήτης και στην Ορθόδοξη Ακαδημία Κρήτης, προετοιμαζόμενη για επόμενες πολιτιστικές παρεμβάσεις της.

## Υποστήριξη του Προγράμματος Ζώμινθος 2004 - 2008



Το Πρόγραμμα ανασκαφικής έρευνας στη Μινωική Ζώμινθο (2004-2008) που διευθύνεται από τον Καθηγητή Αρχαιολογίας και Επίτιμο Έφορο Αρχαιοτήτων κ. Γ. Σακελληράκη και τον Καθηγητή Αρχαιολογίας του Πανεπιστημίου της Χαϊδελβέργης κ. Διαμαντή Παναγιωτόπουλο αποτελεί μια διεπιστημονική ανάλυση ενός αρχαιολο-

γικού τοπίου. Η Τράπεζά μας αντιλήφθηκε τη σημασία και την προοπτική της ενισχύοντας ηθικά και υλικά, σε μια διάρκεια τριών ετών, την ανασκαφική διαδικασία. Ο χαρακτήρας της σχετικής έρευνας με τα αρχιτεκτονικά κατάλοιπα, τη διατήρησή τους και την αλληλεπίδραση μεταξύ ανθρώπου και περιβάλλοντος, αποτελεί μια τιμητική συμβολή για την Τράπεζά μας, για την ανάδειξη μιας μινωικής θέσης υψόμετρου 1200μ. στην καρδιά του Ψηλορείτη!



## Συμμετοχή στο "Εθνικό Ίδρυμα Ερευνών & Μελετών Εθ. Βενιζέλος"

Η Πρόεδρος της Βουλής των Ελλήνων κ. Άννα Μπενάκη-Ψαρούδα ήρθε στα Χανιά την 1η Δεκεμβρίου 2005, ημέρα της επετείου της Ένωσης της Κρήτης με την Ελλάδα, προκειμένου να εγκαινιάσει το νέο κτίριο του Ιδρύματος, στο οποίο έχουν εγκατασταθεί οι Διοικητικές και Επιστημονικές υπηρεσίες του. Προηγουμένως προήδρευσε σε ειδική συνεδρίαση του Διοικητικού Συμβουλίου και των Ιδρυτικών Μελών του, στην οποία



εκφράστηκε η ικανοποίηση όλων για τη νέα στέγη του ιδρύματος. Πρόκειται για το ιστορικό κτίριο της οικίας Βλουμ (πρώην Retro) έναντι της οικίας του Ελευθερίου Βενιζέλου. Το κτίριο αγοράστηκε το 2001 από το Ίδρυμα με χρηματοδότηση της Βουλής και για την αποκατάστασή του εντάχθηκε στο Γ' ΚΠΣ.

Τα εγκαίνια του κτιρίου πραγματοποιήθηκαν την 1η Δεκεμβρίου 2005 ενώ προηγήθηκε συνεδρίαση του Διοικητικού Συμβουλίου και των Ιδρυτικών Μελών υπό την προεδρία της Προέδρου της Βουλής. Έτσι, το Ίδρυμα πλέον, με την ενεργό συμμετοχή και της Τράπεζάς μας, εξασφαλίζει τον απαιτούμενο εξοπλισμό για τη λειτουργία του ως σύγχρονο επιστημονικό κέντρο (με ειδικό εξοπλισμό διοικητικών υπηρεσιών, βιβλιοθηκονομίας και αρχαιονομίας καθώς και πλήρη εξοπλισμό αίθουσας συνεδριακών εκδηλώσεων).







## Διοίκηση της Τράπεζας

Το ανώτατο διοικητικό όργανο της Τράπεζας είναι το εννεαμελές Διοικητικό Συμβούλιο, το οποίο έχει αρμοδιότητα για τη στρατηγική της Τράπεζας, τη λήψη όλων των σημαντικών αποφάσεων και τον έλεγχο της ομαλής πορείας της Τράπεζας.

Μετά τη νομοθετική κατάργηση του Εποπτικού Συμβουλίου, αυξήθηκαν οι αρμοδιότητες και οι ευθύνες άλλων λειτουργιών όπως είναι ο εσωτερικός έλεγχος, οι ορκωτοί ελεγκτές και η προαιρετική παρακολούθηση των εποπτικών κανόνων της Τράπεζας της Ελλάδος. Το 2005 ήταν μια χρονιά σταθμός και αλλαγής σελίδας μια και στις εκλογές αναδείχτηκε νέο Διοικητικό Συμβούλιο, το οποίο ανέδειξε ως Πρόεδρό του τον κ. Μιχ. Μαρακάκη.

Ο ίδιος ασκεί και τη Γενική Διεύθυνση όλων των τραπεζικών λειτουργιών και των Υπηρεσιών Υποστήριξης, ενώ ο Αντιπρόεδρος κ. Γεωρ. Ανδρουλάκης είναι και Διευθύνων Σύμβουλος της ΚΡΗΤΙΚΑ ΑΚΙΝΗΤΑ ΑΕ. Η Τράπεζα και η κοινωνία των Χανίων εκδηλώνοντας το χρέος και την εκτίμησή της τίμησε τον αποχωρήσαντα, στην προηγούμενη Γ.Σ., κ. Παν. Κωστάκι για την προσφορά και τη συμβολή του στο στέρεο οικοδόμημά της.



Ο Πρόεδρος της Τράπεζας κ. Μιχαήλ Μαρακάκης



Ο Αντιπρόεδρος της Τράπεζας κ. Γεωρ. Ανδρουλάκης

### Στελέχωση και προσωπικό της Τράπεζας

Η Συνεταιριστική Τράπεζα Χανίων είναι υπερήφανη για το προσωπικό και τα στελέχη της. Η στελέχωση του οργανογράμματος κάτω από τον κ. Μ. Μαρακάκη είναι πλήρης και αποτελεσματική, ενώ όλα τα συλλογικά όργανα της Τράπεζας λειτουργήσαν κανονικά.

Συγκεκριμένα:

**Η Επιτροπή Διαχείρισης Ενεργητικού Παθητικού (ALCO)**, που αποτελείται από στελέχη της Τράπεζας υπό την Προεδρία του Προέδρου Δ.Σ., επιμελείται την επιχειρησιακή πολιτική, παρακολουθεί την κερδοφορία, τη ρευστότητα και τους κινδύνους της Τράπεζας. Γραμματέας της Επιτροπής σε ρόλο συντονιστή ήταν ο Δ/ντής του Καταστήματος Αθηνών κ. Γεώργιος Κατωμελίτης, ο οποίος αποχώρησε στο τέλος του 2005. Ο ρόλος αυτός πλέον ανατέθηκε στον κ. Θ. Κατερινάκη, λόγω της εμπειρίας του σε θέματα προτύπων και κανονιστικής συμμόρφωσης.

**Η Επιτροπή Ασφάλειας Συστημάτων** εκτέλεσε σημαντικό προπαρασκευαστικό έργο, επί της διαδικασίας και της αρμοδιότητάς της το 2005, ώστε να προετοιμάσει τη νέα λειτουργία της, με νέα σύνθεση από το 2006. Έχει την ευθύνη της εισήγησης για τη στρατηγική της τεχνολογίας και την ασφαλή χρήση των υπολογιστών, δικτύων, εφαρμογών και συστημάτων της Τράπεζας. Συντονιστής της Επιτροπής είναι ο νέος Διευθυντής του Κεντρικού Καταστήματος κ. Σταύρος Βιρβιδάκης, ο οποίος εισήχθη και τη νέα της σύνθεση.

**Η Επιτροπή Παρακολούθησης του πλαισίου κεφαλαιακής επάρκειας του Συμφώνου της Βασιλείας**, προχώρησε σε συγκέντρωση και συστηματοποίηση του σχετικού υλικού και στην προετοιμασία της ένταξης της Τράπεζας στο νέο, κοινό για την ΕΣΤΕ, σύστημα αξιολόγησης πιστωτικού κινδύνου RvRating σε συνεργασία με την Υποδιευθύντρια Πιστοδοτήσεων.

**Οι Επιτροπές Χορηγήσεων**, στις οποίες μετέχουν πέραν του Προέδρου και του Αντιπροέδρου, δύο μέλη του Δ.Σ. και στελέχη της Τράπεζας, εγκρίνουν τα χορηγούμενα δάνεια προς την πελατεία.

Ο Διευθυντής Εργασιών και Ανάπτυξης κ. Ιάκωβος Γεραιουδάκης, έχει την ευθύνη παρακολούθησης των εργασιών, τεκμηρίωσης, προσαρμογής και ομογενοποίησης των διαδικασιών για τα προϊόντα της Τράπεζας, και εποπτείας της σύνταξης των σχετικών εγκυκλίων και κανονισμών, συμβάλλοντας αποφασιστικά στη συγκρότηση του οικοδομήματος της Τράπεζας. Επιπλέον, φροντίζει για τη συστηματική αξιολόγηση και προσωπική βελτίωση του προσωπικού, καθώς και τη λειτουργία τεκμηρίωσης και εκσυγχρονισμού του Συστήματος Ηλεκτρονικής Αρχαιοθέτησης και Διαχείρισης Εγγράφων, σε στενή συνεργασία με τον κ. Θ. Κατερινάκη.

Θα πρέπει επίσης να σημειώσουμε τη συμβολή του κ. Σωτήρη Μπαφατάκη, εξειδικευμένου έμπειρου στελέχους, ο οποίος

διευθύνει τον τομέα των δανείων που βρίσκονται σε καθυστέρηση με εξαιρετική μεθοδικότητα και αποτελεσματικότητα, λειτουργώντας και ως Διευθυντής Εποπτείας Πίστης με ειδική εκπροσώπηση προς την Τράπεζα της Ελλάδος.

Οι υπηρεσιακές μονάδες Δ. Κρήτης παρακολουθούνται από το Διευθυντή Δικτύου Δ. Κρήτης κ. Λουκά Τσιμπερδώνη, ενώ τα Καταστήματα Α. Κρήτης από το Διευθυντή Δικτύου Α. Κρήτης κ. Γεώργιο Επανωμεριτάκη.

Η λειτουργία του Εσωτερικού Ελέγχου και της συμμόρφωσης ασκείται υπό την ευθύνη του κ. Ευσ. Μαυριγιαννάκη, ο οποίος σε συνεργασία με την κ. Α. Μαραγκουδάκη και τον κ. Ι. Μαλανδράκη εφαρμόζουν έναν σύγχρονο κανονιστικό πλαίσιο, παρακολουθούν τις νέες εξελίξεις (π.χ. Π.Δ./ΤΕ 2577/2006) και εξασφαλίζουν τη συνέπεια με τα προβλεπόμενα από τα εποπτικά όργανα. Όπως γνωρίζετε εκτός από την άσκηση ενός ρόλου, ιδιαίτερη αξία έχει και η προετοιμασία της διάδοχης κατάστασης.

Το Κεντρικό Κατάστημα της Τράπεζας διευθύνεται από τον κ. Σταύρο Βιρβιδάκη και τις Υποδιευθύντριες κ.κ. Φωτεινή Χατζηγιάννου και Χρύσα Δεσποτάκη. Επιπλέον, η κ. Χατζηγιάννου είναι υπεύθυνη για την τήρηση των διατάξεων για την πρόληψη και καταστολή της νομιμοποίησης κεφαλαίων από εγκληματική δραστηριότητα. Η κ. Δεσποτάκη ως Υποδιευθύντρια Πιστοδοτήσεων, ασχολείται, οριζόντια, με την ταξινόμηση, τη μορφοποίηση και την παρακολούθηση των πιστοδοτικών λογαριασμών για ολόκληρη την Τράπεζα- μέσω ειδικών αναφορών- με την προετοιμασία των Επιτροπών Χορηγήσεων και είναι ο εκπρόσωπος της Τράπεζας για την προαγωγή και εφαρμογή του συστήματος αξιολόγησης κινδύνων RvRating της εταιρείας Systemic, υπό την εποπτεία της ΕΣΤΕ, για την υλοποίηση της τυποποιημένης μεθόδου. Για άλλη μια φορά η Τράπεζά μας πρέπει να αισθάνεται δικαιωμένη για τους ανθρώπους που προσλαμβάνει και στους οποίους οικοδομεί από την αρχή της πρώτης τους εργασιακής εμπειρίας. Η εξέλιξη, ο ρόλος, η αποτελεσματικότητα και το διοικητικό επίπεδο της κ. Δεσποτάκη αποτελούν χαρακτηριστικά στοιχεία αξιοποίησης προσωπικού.

Για άλλη μια φορά η Τράπεζα δικαιώθηκε ως φυτώριο στελεχών!

Θα ήταν παράλειψη εάν δεν σημειώναμε εδώ τη συμβολή των Διευθυντών/τριών όλων των Καταστημάτων, των Υπευθύνων των τομέων του Κεντρικού και των Προϊσταμένων των Οικονομικών Υπηρεσιών, της Πληροφορικής και του Εσωτερικού Ελέγχου. Πρόκειται για 20 στελέχη με σπουδές και εμπειρία, τα οποία ωριμάζουν στη δεξαμενή στελεχών της Τράπεζας, στα οποία στηρίζεται όχι μόνο το σήμερα αλλά και το αύριο της Τράπεζας. Ιδιαίτερη μνεία ανήκει στον Προϊστάμενο του Τμήματος Πληροφορικής κ. Ιωσήφ Κουτρομπιά, ο οποίος είχε καθοριστική συμβολή στη βελτίωση, αναβάθμιση και σταθεροποίηση της νέας λειτουργίας του πληροφοριακού συστήματος Pulse. Η ανάληψη της προσπάθειας υλοποίησης του νέου σχεδιασμού αποτελεί πλέον δομικό στοιχείο

στην πληροφοριακή λειτουργία της Τράπεζας, αποτελεί στοιχείο εκσυγχρονισμού και ενισχύει την αυτονομία και την επάρκεια των τεχνολογικών πόρων της. Επίσης, ειδική είναι η αναφορά στον κ. Δ. Ζυμβραγουδάκη, ο οποίος λειτουργεί το Τμήμα Οικονομικών Υπηρεσιών και τη Διαχείριση Διαθεσίμων καλύπτοντας κρίσιμους για την Τράπεζα ρόλους. Η Τράπεζα προσαρμοζόμενη στις υποχρεώσεις της και τη φροντίδα του προσωπικού της διαθέτει Γιατρό Εργασίας (ΕΞΥΠΠ) και Τεχνικό Ασφαλείας (ΕΣΥΠΠ), που συνεργάζονται στενά για τη διασφάλιση της εργονομίας, της ενημέρωσης και του «ευ-εργάζεσθαι» στην Τράπεζα.

Η εκπαίδευση του προσωπικού αποτελεί ειδική μέριμνα της Τράπεζας. Χαρακτηριστικά αναφέρουμε τις διακεκριμένες προσπάθειες προσωπικής βελτίωσης στις οποίες έχουν ενταχθεί παράλληλα με την Τράπεζα: Ανοικτό Πανεπιστήμιο, δεύτερο επίπεδο σπουδών, χρηματοοικονομική έρευνα, συγγραφή βιβλίων, συμμετοχή στα κοινωνικά δράματα και σε επιστημονικές οργανώσεις κλπ. Πιστεύουμε ότι το προσωπικό μας αποτελεί το σημαντικότερο «πνευματικό μας κεφάλαιο», το οποίο οι συναλλησασόμενοι «απολαμβάνουν» αποτελεσματικά στην καθημερινότητά τους. Επιπλέον, το προσωπικό έχει σημαντική παράπλευρη κοινωνική και επιστημονική δράση συμβατή με την Τράπεζα, γεγονός που προάγει την εικόνα της και το περιεχόμενο της προσφοράς στην κοινωνία ολόκληρης της Κρήτης. Το Δ.Σ. τιμά όλα τα στελέχη και το προσωπικό μας γιατί, πέρα από το επάγγελμά τους προσφέρουν πολυπληθή στην ανάπτυξη του τόπου.



Υποδοχή του Γεν. Διευθυντή της Συνεργατικής Τράπεζας Παραλιμνίου κ. Γ. Γιαννάκη.



Η καθιερωμένη εκπαίδευση προσωπικού νέων καταστημάτων (Α. 62 Μαρτύρων, Α. Κνωσού) συνεχίστηκε και το 2005.

## Το Δίκτυο της Τράπεζας

Το 2005 το δίκτυο της Τράπεζας εμπλουτίστηκε στην Α. Κρήτη με τις υπηρεσιακές μονάδες στη Λ. Κνωσσού και στη Λ. 62 Μαρτύρων. Έτσι, η Τράπεζα διαθέτει 18 υπηρεσιακές μονάδες: 2 στα Χανιά και από μια στην Αθήνα (υπό μεταστέγαση), την Ιεράπετρα (υπό μεταστέγαση), το Ρέθυμνο, την Κίσαμο, την Παλαιόχωρα, τον Πλάτανο, τη Γεωργιούπολη, τον Πλάτανο, το Κολυμπάρι, τον Αλικιανό, τη Σούδα, τις Μοίρες, τη Χερσόνησο, τρεις στο Ηράκλειο, ενώ ετοιμάζονται τα δύο νέα Καταστήματα της Τράπεζας στη Λ. Ικάρου (Ν. Αλικαρνασός) και στον Α. Νικόλαο Λασιθίου (οδός Ρούσου Κουνδούρου 58).

Η περαιτέρω ανάπτυξη του δικτύου εξαρτάται από το συστηματικό έλεγχο της προσδοκώμενης κερδοφορίας και της ανάγκης εξυπηρέτησης της πελατείας, αφού κάθε μονάδα πρέπει να είναι χρήσιμη και αποδοτική. Για το λόγο, έλαβε τη γενναία απόφαση αναστολής της λειτουργίας του καταστήματος στα Κύθηρα μεταφέροντας τη σχετική άδεια στην Α. Κρήτη.





## Αποτελέσματα του 2005

Τα αποτελέσματά μας το 2005 ανήλθαν σε 2.701 χιλ. ευρώ, δηλ. είχαμε αύξηση 52% σε σχέση με το 2004. Τα αποτελέσματα είναι ικανοποιητικά γιατί από τις επενδύσεις μας στην Πανελλήνια Τράπεζα και τα Κρητικά Ακίνητα δεν έχουν περιληφθεί ακόμη κέρδη στον Ισολογισμό μας. Τα κέρδη από τις επενδύσεις αυτές άρχισαν ήδη από το 2005.

Τα έσοδα από τη διαχείριση κεφαλαίων ήταν 14 εκ. €, τα οποία μετά την αφαίρεση των τόκων καταθέσεων και την προσθήκη των εσόδων από χρηματοοικονομικές πράξεις, καταλήγουν σε καθαρά έσοδα 10,2 εκ. €, έναντι 8,2 εκ. € του 2004. Τα αποτελέσματα τα οποία αναλύονται στην Κατάσταση Αποτελεσμάτων Χρήσεως έχουν συνοπτικά ως εξής:

	2004		2005	
Καθαρά Έσοδα Εργασιών		10.262.025,86		8.169.823,07
Δαπάνες Προσωπικού	2.833.282,72		2.245.67,83	
Άλλα έξοδα Διοίκησης	2.577.546,26		2.260.477,23	
Αποσβέσεις	750.896,46		629.725,33	
Προβλέψεις για ενδεχόμενες υποχρεώσεις	1.723.149,60		1.258.582,46	
Λοιπά έσοδα – έξοδα	(323.799,10)	7.561.075,94	(4.428,42)	6.398.581,27
Αποτελέσματα χρήσεως (πριν από φόρους)		2.700.949,92		1.771.241,80

## Η Διανομή

Το Διοικητικό Συμβούλιο αποφάσισε να προτείνει στη Γενική Συνέλευση τη διανομή μικτού μερίσματος 4,4 € για κάθε συνεταιριστική μερίδα. Το μέρισμα αυτό, από το οποίο θα αφαιρεθεί η φορολογία, δικαιούνται οι μέτοχοι που εξόφλησαν τις μερίδες τους από την αρχή της χρήσεως και εξακολουθούν να κατέχουν τις μερίδες αυτές μέχρι την ημέρα της Γενικής Συνέλευσης. Οι συνεταιριστικές μερίδες που εξοφλήθηκαν κατά τη διάρκεια της χρήσεως και εξακολουθούν να υφίστανται κατά την ημέρα της Γενικής Συνέλευσης, λαμβάνουν μέρισμα ανάλογο με το χρόνο σε ημέρες από την ημέρα καταβολής μέχρι το τέλος της χρήσεως, σύμφωνα με το άρθρο 25 του Καταστατικού. Εάν η Γενική Συνέλευση εγκρίνει την πρόταση διανομής, θα προκύψει ο εξής λογαριασμός διανομής κερδών:

	2005
Κέρδη Χρήσεως 2005	2.700.949,92
Υπόλοιπο Κερδών Προηγούμενης Χρήσεως	386.089,31
<b>Σύνολο</b>	<b>3.087.039,23</b>
Η διανομή των κερδών γίνεται ως εξής:	
Τακτικό Αποθεματικό	182.900,00
Μέρισμα (μετά από φόρους)	888.849,00
Φόρος Εισοδήματος & Λοιποί Φόροι	872.170,15
Αποθεματικό Καταστατικό	91.450,00
Αφορολόγητα Αποθεματικά	34.272,54
Αμοιβές και ποσοστά μελών Δ.Σ. - Προσωπικού	77.500
Υπόλοιπο Κερδών σε νέο	939.897,54
<b>Σύνολο</b>	<b>3.087.039,23</b>

## Ισολογισμός

Όπως φαίνεται από τον Ισολογισμό μας, το Ενεργητικό της Τράπεζας ανήλθε την 31/12/2005 σε 244,3 εκ. € περίπου και αναλύεται ως εξής:

	2005	2004
Ταμείο & Διαθέσιμα στην Κεντρική Τράπεζα	19.166.794,25	13.859.248,55
Καταθέσεις σε Πιστωτικά Ιδρύματα	11.377.359,41	9.213.109,25
Απαιτήσεις κατά Πελατών (Δάνεια)	185.953.575,33	138.656.185,60
Ομολογίες	6.997.116,51	2.004.000,00
Μετοχές	514.553,26	0,00
Συμμετοχές	11.485.385,35	10.499.757,85
Άυλα Πάγια Στοιχεία	301.981,49	198.715,54
Ενσώματα Πάγια Στοιχεία	6.561.939,56	5.191.347,88
Οφειλόμενο Συν/κό Κεφάλαιο	210.122,08	192.430,14
Λοιπά Στοιχεία Ενεργητικού	563.036,32	914.216,11
Έσοδα Εισπρακτέα	1.236.466,77	1.174.402,73
<b>Σύνολο</b>	<b>244.368.330,33</b>	<b>181.903.413,65</b>

Αντίστοιχα, το παθητικό περιλαμβάνει:

	2004	2005
Υποχρεώσεις προς Πελάτες (Καταθέσεις)	202.548.808,74	145.709.076,14
Λοιπά Στοιχεία Παθητικού	10.459.726,27	5.063.610,38
Προεισπραχθέντα Έσοδα και Πληρωμένα Έξοδα	1.117.276,66	652.692,24
Προβλέψεις Αποζημιώσεων	143.102,00	80.000,00
Συνεταιρικό Κεφάλαιο & Αποθεματικά	30.099.416,66	30.398.034,89
<b>Σύνολο</b>	<b>244.368.330,33</b>	<b>181.903.413,65</b>

## Οφέλη των συνεταιίρων

Τα οφέλη των συνεταιίρων από την Τράπεζα προέρχονται από τις μετοχές με μορφή μερισμάτων, τόκου μερισμάτων και υπεραξίας. Η απόδοση βελτιώνεται προοδευτικά με τις υπεραξίες των επενδύσεων, τη γεωγραφική επέκταση και τις παράλληλες δραστηριότητες που δεν έχουν ακόμη αποτυπωθεί με το μορφή λογιστικών κερδών.

Ο μεγαλύτερος αριθμός συνεταιίρων, που είναι και πελάτες της Τράπεζας, κερδίζουν επιπλέον σημαντικά ποσά από τη χρήση των υπηρεσιών της Τράπεζας, τα καλύτερα επιτόκια καταθέσεων, τη χρήση του ανοικτού τρεχούμενου λογαριασμού κ.λπ., από την ποιότητα των υπηρεσιών που με ευγένεια, διαφάνεια, σαφήνεια και ενδιαφέρον προσφέρεται από όλο το προσωπικό και την αμεσότητα προσπέλασης όλων των επιπέδων διοίκησης.

Κυρίες και Κύριοι,  
Την ημέρα της Τακτικής Γενικής Συνέλευσης είναι ημέρα απολογισμού για τη νέα Διοίκηση της Τράπεζας, η πρώτη χρονιά της νέας τετραετούς θτείας του Διοικητικού Συμβουλίου της Τράπεζας. Στο

χρόνο αυτά εργαστήκαμε με συνέπεια για την ανάπτυξη της Τράπεζας σε περιβάλλον έντονου ανταγωνισμού, αλληλά και για τη διατήρηση του καλού της ονόματος και της αποδοχής της από την κοινωνία, καθώς και την περαιτέρω ενίσχυση των επενδύσεών της. Δεν ξεχνούμε ότι η εξουσιοδότηση που εσείς μας δώσατε είναι η διακυβέρνηση ενός φορέα της κοινωνικής οικονομίας που αποσκοπεί στην εξυπηρέτηση των συνεταιίρων/πελατών του και του κοινωνικού συνόλου και στην ανάπτυξη ολόκληρης της Κρήτης. Αρωγούς στην προσπάθειά μας είχαμε τα στελέχη της Τράπεζας, το προσωπικό, τους εξωτερικούς συνεργάτες, τα μέσα μαζικής επικοινωνίας και συμπαράστατες όλους εσάς, τους συνεταιίρους μας! Το έργο του 2005 είναι η συμμετοχική ευχή προς ένα μέλλον ανάπτυξης που θέλουμε και μπορούμε να επηρεάσουμε. Μαζί με αυτό είναι το άνοιγμα στο «αύριο» που περιμένει γιατί «...πρέπει να ανταγωνιστούμε το χρόνο που περνάει!» Η δική σας γνώμη, η κρίση της Γενικής Συνέλευσης είναι ο δρομοδείκτης της λειτουργίας μας και η συνείδηση του δικού μας «επιχειρείν».

Χανιά, 29 Μαρτίου 2006  
ΤΟ ΔΙΟΙΚΗΤΙΚΟ ΣΥΜΒΟΥΛΙΟ

# Η Τηλεδιάσκεψη στην Τράπεζά μας

Η εισαγωγή της "IP" τηλεφωνίας, η οποία ενοποιεί τη ροή φωνής δεδομένων και εικόνων σε όλο το δίκτυο των καταστημάτων της τράπεζας, τόσο εντός καταστήματος όσο και δια-καταστημιακά, μεταφέρει τις τηλεφωνικές συσκευές σε εργαλεία «εργασίας και μνήμης» και υλοποιεί τη διοικητική επικοινωνία των καταστημάτων με τηλεδιάσκεψη (teleconference).

## Κεντρικό (Χανιά)



## Παλιόχωρο



## Αθήνα



## Ρέθυμνο



Ο Πρόεδρος του Δ.Σ., οι Δ/ντες Διοίκησης και οι Δ/ντες Καταστημάτων σε σύσκεψη με τηλεδιάσκεψη



## 25ης Αυγούστου, Ηράκλειο

## Ιεράπετρα



## Μοίρες



...όταν οι αποστάσεις για την Τράπεζα μας και τη δική σας εξυπηρέτηση εκμηδενίζονται!

## Ειδικό ένθετο Special Supplement



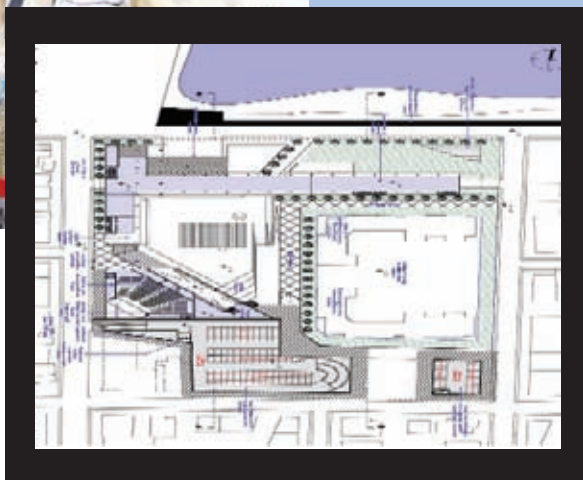
ΚΡΗΤΙΚΑ ΑΚΙΝΗΤΑ Α.Ε.

# Σημερινή Εικόνα & Προοπτικές



που νομοθετήθηκαν. Η επιβολή του ΦΠΑ στις νεόδμητες οικοδομές, η αύξηση της αντικειμενικής αξίας των ακινήτων και οι αλλαγές στον οικοδομικό κανονισμό συνέβαλαν στη δημιουργία αιχμής ζήτησης στο τέλος του 2005, η οποία πρακτικά απορροφήθηκε από την προσφορά με μικρή επίδραση στις τιμές. Ήδη η αγορά προβλέπεται ότι θα ισορροπήσει, καθώς οι νομοθετικές παρεμβάσεις που έχουν στόχο τη φορολογική εξυγίανση και τη δημιουργία συνθηκών υγιούς ανταγωνισμού φαίνεται ότι θα έχουν περιορισμένη επίδραση στις τιμές των ακινήτων.

Η αγορά ακινήτων στην Κρήτη προβλέπεται ότι θα διατηρήσει ικανοποιητικούς ρυθμούς δραστηριότητας στην περίοδο 2006/2007. Η εκτίμηση αυτή βασίζεται στα μακροοικονομικά μεγέθη της τοπικής οικονομίας (τουρισμός, αγροτική παραγωγή, κ.λπ) στις υπάρχουσες ανάγκες για καλύτερη κατοικία και στην αναπτυσσόμενη αγορά εξοχικής κατοικίας για τους Κρήτες, αλλά και τους ξένους που με αυξανόμενους ρυθμούς επιθυμούν να καταστήσουν την Κρήτη τόπο μακροχρονιότερης παραμονής των.



Η εταιρία μας ολοκλήρωσε ήδη τα πρώτα της έργα στα Χανιά και στο Ρέθυμνο. Το συγκρότημα των 27 κατοικιών στην οδό Ακρωτηρίου στα Χανιά ολοκληρώθηκε και παραδίδεται για να κατοικηθεί μέσα στον Ιούνιο 2006. Τα διαθέσιμα διαμερίσματα είναι ελάχιστα. Ταυτόχρονα ολοκληρώθηκε ήδη και παραδόθηκε στους ιδιοκτήτες του το ακίνητο 2.650 μ<sup>2</sup> που κατασκευάστηκε μαζί με τις εταιρίες ΕΡΓΟΔΟΜΗ Α.Ε. και ΤΕΧΝΟΔΟΜΗ ΚΡΗΤΗΣ Α.Ε στο Ρέθυμνο, όπου

στεγάζεται ένα Supermarket 1.000 μ<sup>2</sup> και η Δ.Ο.Υ.' Ρεθύμνου. Με την ίδια συνεργασία κατασκευάστηκε και κατοικείται ήδη το συγκρότημα 76 κατοικιών στο Ρέθυμνο.

Η εταιρία μας έχει στην ιδιοκτησία της το ακίνητο του πρώην εργοστασίου ΑΒΕΑ στη Νέα Χώρα Χανίων εκτάσεως 17.000 μ<sup>2</sup> για την ανάπτυξη του οποίου έχει ολοκληρωμένο επιχειρηματικό σχέδιο, το οποίο υλοποιεί σταδιακά. Ήδη έχει δρομολογηθεί η ανάπτυξη του νοτίου τμήματος του οικοπέδου, όπου προβλέπεται να κατασκευαστούν συγκροτήματα κατοικιών και ένα δημόσιο parking 230 θέσεων. Οι σχετικές μελέτες έχουν ολοκληρωθεί και έχουν κατατεθεί στην Πολεοδομία Χανίων από την οποία αναμένεται η σχετική οικοδομική άδεια. Οι κατασκευές προβλέπεται να ξεκινήσουν μέσα στο 2006.

Η στρατηγική της Συνεταιριστικής Τράπεζας Χανίων πριν από πέντε χρόνια να δραστηριοποιήσει την εταιρία ΚΡΗΤΙΚΑ ΑΚΙΝΗΤΑ Α.Ε. στο χώρο της ανάπτυξης ακινήτων ήταν μια σωστή απόφαση. Στο χρόνο που πέρασε, η εταιρία οργανώθηκε, και προχώρησε στην ανάπτυξη σημαντικών έργων, τόσο μόνη της, όσο και σε συνεργασία με άλλες κατασκευαστικές επιχειρήσεις.

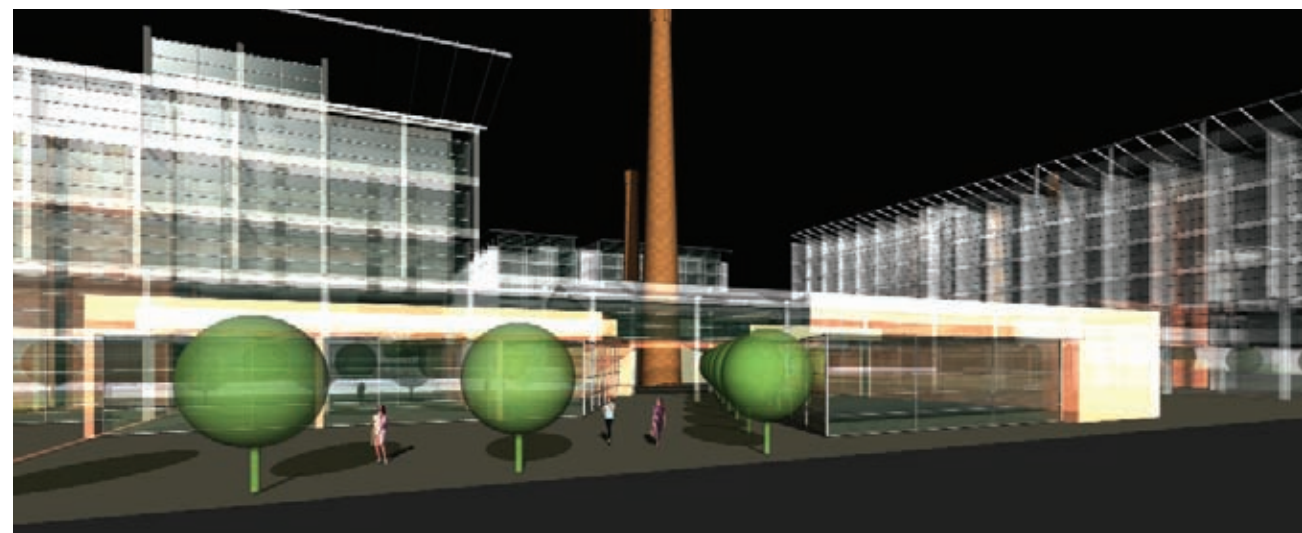
Σήμερα η εταιρία ΚΡΗΤΙΚΑ ΑΚΙΝΗΤΑ Α.Ε. σημαίνει για την αγορά της Κρήτης αξιοπιστία, συνέπεια, τεχνική αρτιότητα, ποιότητα και προωθημένες ιδέες για την ανάπτυξη ακινήτων, όπως προκύπτει από τις προτάσεις τις οποίες δέχεται για συνεργασία από ιδιοκτήτες ακινήτων και κατασκευαστές και από το επίπεδο ικανοποίησης των πελατών, των προμηθευτών, των συνεργατών και του προσωπικού.

Η αγορά των ακινήτων παρουσίασε ιδιαίτερη άνθηση το 2004/2005, τόσο από την ρευστότητα την οποία διοχέτευσαν οι τράπεζες στον κλάδο μέσω των στεγαστικών δανείων, όσο και για την αποφυγή των συνεπειών λόγω των φορολογικών και πολεοδομικών μεταρρυθμίσεων

## ΠΡΟΓΡΑΜΜΑΤΙΣΜΟΣ ΤΟΥ 2006

Η εταιρία είναι δυναμικά παρούσα στο χώρο του real estate και έτοιμη να εκμεταλλευθεί τις ευκαιρίες που παρουσιάζονται, έχοντας σε ικανό βαθμό εξασφαλίσει την απαιτούμενη υποδομή, εμπειρία και τεχνογνωσία. Ειδικότερα όσον αφορά τις προτεραιότητες την διαχειριστική χρήση που διανύουμε, ιδιαίτερο βάρος δίδεται:

- Στην ολοκλήρωση της έκδοσης των οικοδομικών και λοιπών απαιτούμενων αδειών στο ακίνητο της Α.Β.Ε.Α και στην έναρξη εργασιών κατασκευής του υπόγειου σταθμού αυτοκινήτων και του συγκροτήματος των διαμερισμάτων στο νότιο τμήμα της οικοπεδικής έκτασης.
- Στην ολοκλήρωση των πωλήσεων διαμερισμάτων της οδού Ακρωτηρίου.



- Στην απρόσκοπτη πρόοδο εντός του εγκεκριμένου χρονοδιαγράμματος, τόσο των οικοδομικών εργασιών, όσο και της πώλησης των διαμερισμάτων του συγκροτήματος κατοικιών:

- στον Άγιο Ιωάννη,
- στον Κουμπέ Ρεθύμνου,
- στον Μασταμπά Ρεθύμνου,

- Στην έναρξη των εργασιών κατασκευής διαμερισμάτων στο ιδιόκτητο οικόπεδο της εταιρείας στην οδό Δρομονόρου,

- Στην απρόσκοπτη εκτέλεση της οργάνωσης, διοίκησης και επίβλεψης του έργου της ανέγερσης:

- του Νέου Κτιρίου της Συνεταιριστικής Τράπεζας Χανίων,
- του Κτιρίου της Κουράκης ΕΒΕΕ (Sato).

- Στην οργάνωση και εφαρμογή συστημάτων και μηχανισμών διαχείρισης, υποστήριξης της λειτουργίας και συντήρησης κτιριακών συγκροτημάτων.

- Στην διερεύνηση των δυνατοτήτων και στη μελέτη:
  - αξιοποίησης δημοτικών εκτάσεων στο Νομό
  - εκπόνησης επιχειρηματικών σχεδίων αξιοποίησης αλλιά και υλοποίησης μικρών και μεσαίων αυτοχρηματοδοτούμενων έργων, στη βάση του νέου νομοθετικού πλαισίου που τέθηκε πρόσφατα σε ισχύ, αναφορικά με τις συμπράξεις δημόσιου και ιδιωτικού τομέα (Σ.Δ.Ι.Τ).

- Στη συνεχή έρευνα της αγοράς και στην αξιολόγηση των προτάσεων που καθημερινά φθάνουν στην εταιρεία, σχετικά με την ανάπτυξη ακινήτων σε διάφορα μέρη της Κρήτης, πάντα στα πλαίσια των αρχών και προτεραιοτήτων της εταιρείας.

Σε συνεργασία με την εταιρία ΣΥΝΘΕΣΙΣ ΑΤΕΒΕ και το Γρα-

φείο Μελετών ΜΜ GROUP ΣΥΜΒΟΥΛΟΙ ΜΗΧΑΝΙΚΟΙ του αρχιτέκτονα κ. Βασίλη Λαμπρινού άρχισε η κατασκευή συγκροτήματος 37 κατοικιών στον Άγιο Ιωάννη Χανίων το οποίο προβλέπεται να ολοκληρωθεί σε ένα χρόνο από σήμερα.

## ΟΙΚΟΝΟΜΙΚΕΣ ΚΑΤΑΣΤΑΣΕΙΣ

Η εταιρία ΚΡΗΤΙΚΑ ΑΚΙΝΗΤΑ Α.Ε. έχει μια άριστη οικονομική κατάσταση. Τα ίδια κεφάλαια της εταιρίας σε λογιστικές αξίες ξεπερνούν τα 9 εκ. ευρώ, ενώ στις οικονομικές καταστάσεις δεν περιλαμβάνουν τις υπεραξίες των ιδιόκτητων ακινήτων (ΑΒΕΑ, κ.λπ.), ούτε τα προσδοκώμενα κέρδη από ημιτελή έργα. Ήδη η εταιρία με κύκλο εργασιών 1,6 εκ. ευρώ το 2005 πραγματοποίησε κέρδη 500.000 ευρώ περίπου και για πρώτη χρονιά καταβάλλει μέρισμα στους μετόχους της.

Το ενεργητικό της εταιρίας περιλαμβάνει (σε 000 ευρώ):

Πάγια στοιχεία	42
Συμμετοχές (Νέα Χώρα ΑΕ, ιδιοκτήτης ακινήτου ΑΒΕΑ, κ.λπ.)	7.586
Επενδύσεις σε Ακίνητα	1.736
Απαιτήσεις από πελάτες	1.316
<b>Διαθέσιμα</b>	<b>70</b>
	<b>10.750</b>

Το ενεργητικό αυτό έχει χρηματοδοτηθεί με (σε 000 ευρώ):

Ίδια Κεφάλαια	9.095
Βραχυπρόθεσμες Υποχρεώσεις	1.655
	<b>10.750</b>

Η πιστοληπτική ικανότητα της εταιρίας είναι υψηλή λόγω της άριστης επιχειρησιακής και περιουσιακής της κατάστασης, του γεγονότος ότι κύριος μέτοχος της είναι η Συνεταιριστική Τράπεζα Χανίων και της ικανότητας της Διοίκησης και των στελεχών της να επεξεργάζονται και να παρουσιάζουν στους επιχειρηματικούς και τραπεζικούς χώρους τα σχέδια ανάπτυξης ακινήτων, τα οποία αξιολογούν ως ενδιαφέροντα.

Η εταιρία ΚΡΗΤΙΚΑ ΑΚΙΝΗΤΑ Α.Ε. έχει αποκτήσει ήδη τη θέση της στην αγορά real estate στην Κρήτη. Από τη μέχρι σήμερα πορεία της, την εμπιστοσύνη των πελατών, των συνεργατών και των επιχειρηματιών του χώρου και το στρατηγικό σχεδιασμό που υλοποιεί, είναι εμφανείς οι αισιόδοξες προοπτικές της για το μέλλον.

Χανιά, Ιούνιος 2006  
ΤΟ ΔΙΟΙΚΗΤΙΚΟ ΣΥΜΒΟΥΛΙΟ

## Ακίνητο Α.Β.Ε.Α.

Στην τρέχουσα Α' φάση, έγκριση μελετών & έκδοση οικοδομικής άδειας για 110 διαμερίσματα και 290 υπόγειες θέσεις στάθμευσης.



## Συγκρότημα 27 σύγχρονων κατοικιών επί της οδού Ακρωτηρίου της πόλης των Χανίων.

Παράδοση εντός του Ιουνίου σε ιδιοκτήτες και μικρή διαθεσιμότητα για αγοραστές.



## Συγκρότημα διαμερισμάτων προς πώληση, με το σύστημα της αντιπαροχής, στην περιοχή Α. Ιωάννη Χανίων:

37 διαμερίσματα στο στάδιο της τοικοποιίας με παράδοση 3/2007.



## Αξιοποίηση με το σύστημα της αντιπαροχής του ακινήτου «Ψυγεία» της Ε.Α.Σ Ρεθύμνου.

Παραδόθηκε η εργολαβία και στο χώρο λειτουργεί super market και Δ.Ο.Υ.' Ρεθύμνου.



## Συγκρότημα διαμερισμάτων στο πρώην οικόπεδο «Οινοποιείων» της Ε.Α.Σ Ρεθύμνου:

Ολοκλήρωση και παράδοση 78 διαμερισμάτων (12/2005).



## Αξιοποίηση ιδιόκτητου ακινήτου στον Κουμπέ Ρεθύμνου:

Ξεκίνησε η ανέγερση 30 διαμερισμάτων που διατίθενται προς πώληση.



## Οργάνωση, διοίκηση και επίβλεψη του έργου της ανέγερσης του Νέου Κτιρίου της Τράπεζας:

Προχωρούν οι εργασίες της Β' φάσης, σε ένα σύνθετο έργο με ειδικές απαιτήσεις και σημαντικά αρχαιολογικά ευρήματα.



## Διοίκηση έργου ανέγερσης τριόροφου κτιρίου για την ΚΟΥΡΑΚΗΣ ΕΒΕΕ (Sato):

Καταστήματα 3000τ.μ. και υπόγειος χώρος 1080τ.μ.



## Έρευνα, εξέταση και αξιολόγηση δεκάδων περιπτώσεων και προτάσεων για την ανάπτυξη ακινήτων τόσο στο νομό Χανίων όσο και στους άλλους νομούς της Κρήτης.

Ενδεικτικά στις περιοχές: Κορακίες, Κουνουπιδιανά, Μαλάζα, Κοθυμάρη, Μπαλί, Ατσιόπουλο, Ηράκλειο, Φόδεβε, Ιεράπετρα



## ΚΡΗΤΙΚΑ ΑΚΙΝΗΤΑ Α.Ε.

ΙΣΟΛΟΓΙΣΜΟΣ 31ης ΔΕΚΕΜΒΡΙΟΥ 2005, 9η ΕΤΑΙΡΙΚΗ ΧΡΗΣΗ ( 1 ΙΑΝΟΥΑΡΙΟΥ - 31 ΔΕΚΕΜΒΡΙΟΥ 2005 ) ΑΡ.Μ.Α.Ε. 35514/73/Β/96/06

ΕΝΕΡΓΗΤΙΚΟ	Ποσά Κλειομένης Χρήσεως 2005			Ποσά Προηγούμενης Χρήσεως 2004			ΠΑΘΗΤΙΚΟ	Ποσά Κλειομ. Χρήσεως 2005	Ποσά Προηγ. Χρήσεως 2004
	Αξία Κτήσης	Αποσβέσεις	Αναπ.Αξία	Αξία Κτήσης	Αποσβέσεις	Αναπ.Αξία			
<b>Β. ΕΞΟΔΑ ΕΓΚΑΤΑΣΤΑΣΕΩΣ</b>							<b>Α. ΙΔΙΑ ΚΕΦΑΛΑΙΑ</b>		
1. Έξοδα ιδρύσεως & πρώτης εκμίσθωσης	15.345,53	15.345,52	0,01	15.345,53	15.345,52	0,01	<b>Ι. Μετοχικό Κεφάλαιο</b>		
4. Λοιπά έξοδα εγκαταστάσεων	130.323,86	112.909,44	17.414,42	129.513,86	92.216,33	37.297,53	(6.000.000 μετοχές των 1,5 ευρώ)		
	<u>145.669,39</u>	<u>128.254,96</u>	<u>17.414,43</u>	<u>144.859,39</u>	<u>107.561,85</u>	<u>37.297,54</u>	1. Καταβλημένο	9.000.000,00	9.000.000,00
<b>Γ. ΠΑΠΟ ΕΝΕΡΓΗΤΙΚΟ</b>							<b>III. Διαφ. αναπ/γής-Επιχ/σεις επενδύσ.</b>		
<b>II. Ενσώματες ακινητοποιήσεις</b>							1. Διαφ. από αναπ. αξίας συμμετ. & χροεργ.	2.347,76	2.347,76
5. Μεταφορικά μέσα	16.372,90	1.500,85	14.872,05	---	---	---	<b>IV. Αποθεματικά Κεφάλαια</b>		
6. Επιπλα & λοιπός εξοπλισμός	89.023,24	78.870,58	10.152,66	87.803,24	74.053,80	13.749,44	1. Τακτικό αποθεματικό	27.808,43	14.196,54
Σύνολο ακινητοποιήσεων	<u>105.396,14</u>	<u>80.371,43</u>	<u>25.024,71</u>	<u>87.803,24</u>	<u>74.053,80</u>	<u>13.749,44</u>	5. Αφορ. αποθεμ. ειδικών διατάξ. νόμων	63.093,05	63.093,05
<b>III. Συμ/χές &amp; άλλες μακρ. χρημ/κές απαιτ.</b>							<b>V. Αποτελέσματα εις νέο</b>		
1. Συμ/χές σε συνίτες επιχ/σεις			7.572.000,00			7.554.792,37	Υπόλοιπο κερδών χρήσεων εις νέο	2.373,60	43.747,67
2. Συμ/χές σε λοιπ. επιχ/σεις			12.140,13			1.862,65	<b>Σύνολο ιδίων κεφαλ. (ΑΙ+ΑΙΙΙ+ΑΙΥ+ΑΥ)</b>	<u>9.095.622,84</u>	<u>9.123.385,02</u>
7. Λοιπές μακροπρόθεσμες απαιτήσεις			2.046,06			1.862,65	<b>Γ. ΥΠΟΧΡΕΩΣΕΙΣ</b>		
			<u>7.586.186,19</u>			<u>7.565.002,78</u>	<b>II. Βραχ/σιμες υποχρεώσεις</b>		
<b>Σύνολο παγίου ενεργητικού (ΓII+ΓIII)</b>			<u>7.611.210,90</u>			<u>7.578.752,22</u>	1. Προμηθειές	12.848,89	6.584,18
<b>Δ. ΚΥΚΛΟΦΟΡΟΥΝΤΟΣ ΕΝΕΡΓΗΤΙΚΟ</b>							3. Τράπεζες λ/βραχυπρόθ. υποχρ.	986.178,71	---
<b>I. Αποθέματα</b>							4. Προκαταβολές Πελατών	7.000,00	---
1. Επενδύσεις σε Ακίνητα			1.508.574,74			907.208,43	5. Υποχρ. από φόρους - τέλη	340.908,14	29.263,33
5. Προκαταβολές για αγορές αποθεμάτων			226.349,08			---	6. Ασφαλιστικοί Οργανισμοί	3.800,18	1.682,14
Σύνολο αποθεμάτων			<u>1.735.923,82</u>			<u>907.208,43</u>	10. Μερίσματα πληρωτέα	300.000,00	---
<b>II. Απαιτήσεις</b>							11. Πιστωτές διάφοροι	3.914,12	---
1. Πελάτες			1.273.779,00			20.000,00	<b>Σύνολο υποχρεώσεων (ΓII)</b>	<u>1.654.650,02</u>	<u>37.529,65</u>
6. Βραχυπ. απαιτ. κατά λοιπών επιχ/σεων			28.926,08			---	<b>Δ. ΜΕΤΑΒΑΤ. ΛΟΓ/ΣΜΟΙ ΠΑΘΗΤΙΚΟΥ</b>		
11. Χρεώστες διάφοροι			12.983,25			28.345,88	2. Έξοδα χρήσης δουλεμμένα	---	7.590,00
Σύνολο απαιτήσεων			<u>1.315.688,33</u>			<u>48.345,88</u>			
<b>IV. Διαθέσιμα</b>							<b>ΓΕΝΙΚΟ ΣΥΝΟΛΟ ΠΑΘΗΤΙΚΟΥ (Α+Γ+Δ)</b>	<u>10.750.272,86</u>	<u>9.168.504,67</u>
2. Καταθέσεις όψεως & προθεσμίας			35,38			596.900,80			
Σύνολο κυκλοφορούντος ενεργητικού (ΔI+ΔII+ΔIV)			<u>3.051.647,53</u>			<u>1.552.454,91</u>			
<b>Ε. ΜΕΤΑΒΑΤΙΚΟΙ ΛΟΓ/ΣΜΟΙ ΕΝΕΡΓΗΤΙΚΟΥ</b>									
2. Έσοδα χρήσεως εισπρακτέα			70.000,00			---			
<b>ΓΕΝΙΚΟ ΣΥΝΟΛΟ ΕΝΕΡΓΗΤΙΚΟΥ (Β+Γ+Δ+Ε)</b>			<u>10.760.272,86</u>			<u>9.168.504,67</u>			

**ΣΗΜΕΙΩΣΗ:** 1. Από το κονδύλι Γ.III.1. "Συμμετοχές σε συνδεδεμένες επιχειρήσεις" ποσό 7.554.000 ευρώ, αφορά την συμμετοχή κατά ποσοστό 99,98% στην εταιρεία "ΝΕΑ ΧΩΡΑ Ανώνυμη Εταιρεία Ανάπτυξης Ακινήτων" που έχει προχωρήσει στην αγορά του ακινήτου της "Α.Β.Ε.Α" στην περιοχή Νέας Χώρας, της πόλης των Χανίων.

### ΚΑΤΑΣΤΑΣΗ ΛΟΓΑΡΙΑΣΜΟΥ ΑΠΟΤΕΛΕΣΜΑΤΩΝ ΧΡΗΣΕΩΣ 31ης ΔΕΚΕΜΒΡΙΟΥ 2005 (01/01/05 - 31/12/05)

I. Αποτελέσματα εκμετάλλευσης	Ποσά Κλειομένης χρήσεως 2005		Ποσά Προηγούμενης χρήσεως 2004		Καθαρά αποτελέσματα (Κέρδη) χρήσεως	Χρήσεως 2005	Χρήσεως 2004
	Κόστος εργασιών (πωλήσεων)	Μείον: Κόστος πωλήσεων	Μικτά αποτελέσματα (Κέρδη) εκμεταλλεύσεως	Πλέον: Αλλά έσοδα εκμετάλλευσης			
Κόστος εργασιών (πωλήσεων)	1.591.806,62		397.011,37		491.284,81	59.186,74	
Μείον: Κόστος πωλήσεων	1.036.733,04		304.866,67		43.747,67	12.732,47	
Μικτά αποτελέσματα (Κέρδη) εκμεταλλεύσεως	555.073,58		92.144,70		---	1.979,80	
Πλέον: Αλλά έσοδα εκμετάλλευσης	159,73		---		535.032,48	69.939,41	
		555.233,31		92.144,70	216.724,79	20.715,36	
Μείον: 1. Έξοδα διοικητικής λειτουργ.	62.695,30		105.467,44		2.322,20	3.836,38	
3. Έξοδα λειτουργίας διάθεσης	7.310,79	70.006,09	7.813,10	113.280,54	315.985,49	45.387,67	
Μερικά αποτ./τα (Κέρδη ή Ζημιές) εκμετ/σεως		485.227,22		21.135,84			
ΠΛΕΟΝ: 2. Έσοδα χρεωγράφων	28.956,08		30,00				
4. Πιστωτ. τόκοι & συναφή έσοδα	3.662,06	32.618,14	80.427,58	80.457,58			
Μείον: 3. Χρεωστ. τόκοι & συναφή έξοδα		24.889,51	7.728,63				
Ολικά αποτελέσματα (Κέρδη) εκμεταλλεύσεως		482.955,85		59.321,74			
<b>II. ΠΛΕΟΝ (ή μείον): Έκτακτα αποτελέσματα</b>							
Μείον: 1. Έκτακτα & ανόργανα έξοδα		1.671,04	1.671,04	135,00	135,00		
Οργανικά & έκτακτα αποτ./τα (Κέρδη) εκμετ/σεως			491.284,81		59.186,74		
ΜΕΙΟΝ: Σύνολο αποσβέσεων πάγιων στοιχείων	27.010,74			30.971,81			
Μείον: 2. από αυτές ενσωμ. στο λοιπ. κόστος	27.010,74			30.971,81			
<b>ΚΑΘΑΡΑ ΑΠΟΤ. (Κέρδη) ΧΡΗΣΕΩΣ προ φόρων</b>			<u>491.284,81</u>		<u>59.186,74</u>		

### ΠΙΣΤΟΠΟΙΗΤΙΚΟ ΕΛΕΓΧΟΥ ΟΡΚΩΤΟΥ ΕΛΕΓΚΤΗ ΛΟΓΙΣΤΗ

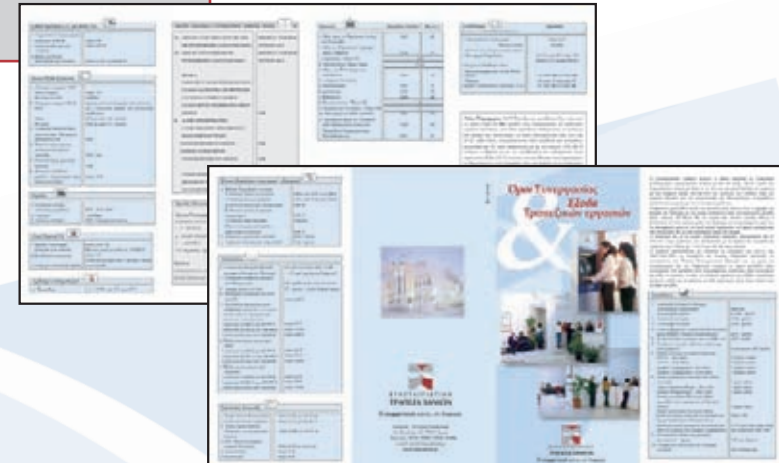
Προς τους κ.κ. Μετόχους της Ανώνυμης Εταιρείας « ΚΡΗΤΙΚΑ ΑΚΙΝΗΤΑ Α.Ε. »

Ελέγχως τις ανωτέρω οικονομικές καταστάσεις καθώς και το σχετικό προσάρτημα της Ανώνυμης Εταιρείας « ΚΡΗΤΙΚΑ ΑΚΙΝΗΤΑ Α.Ε. », της εταιρικής χρήσεως που έληξε την 31 Δεκεμβρίου 2005. Η αυθής της σύνταξης των οικονομικών καταστάσεων βαρύνει τη διοίκηση της Εταιρείας. Η δική μας αυθής περιορίζεται στη διαμόρφωση και τη διατύπωση γνώμης επί των οικονομικών καταστάσεων, εδρααιμένης στο διενεργηθέντα έλεγχο. Ο έλεγχός μας διενεργήθηκε σύμφωνα με τα Ελληνικά Ελεγκτικά Πρότυπα, που είναι αναμονοσμένα με τα διεθνή Ελεγκτικά Πρότυπα. Τα Πρότυπα αυτά απαιτούν το σχεδιασμό και την εκτέλεση του ελεγκτικού έργου κατά τρόπο που να διασφαλίζει εύλογη βεβαιότητα ότι οι οικονομικές καταστάσεις είναι απαλλαγμένες από ουσιώδεις ανακρίβειες και παραλείψεις. Ο έλεγχος περιλαμβάνει την εξέταση, σε δειγματοληπτική βάση, αποδεικτικών στοιχείων που να στηρίζουν τα ποσά και τις πληροφορίες που περιλαμβάνονται στις οικονομικές καταστάσεις. Ο έλεγχος επίσης περιλαμβάνει την αξιολόγηση των λογιστικών αρχών που ακολουθήθηκαν, των εκτιμήσεων της διοίκησης της Εταιρείας και, γενικότερα, της παρουσίας των δεδομένων στις οικονομικές καταστάσεις καθώς και την αξιολόγηση της συνέπειας της Έκθεσης του Διοικητικού Συμβουλίου με τις οικονομικές καταστάσεις. Πιστεύουμε ότι ο έλεγχος που διενεργήθηκε παρέχει επαρκή βάση για την διαμόρφωση της γνώμης μας. Κατά τη γνώμη μας, οι προαναφερόμενες οικονομικές καταστάσεις απεικονίζουν ακριβώς και την οικονομική θέση της Εταιρείας κατά την 31η Δεκεμβρίου 2005 και τα αποτελέσματα των εργασιών της χρήσεως που έληξε αυτή την ημερομηνία, σύμφωνα με τα Λογιστικά Πρότυπα, που προδιαγράφονται από την Ελληνική Νομοθεσία και το περιεχόμενο της Έκθεσης του Διοικητικού Συμβουλίου είναι συνεπές με τις προαναφερόμενες οικονομικές καταστάσεις. Χωρίς να διατηρούμε επιφύλαξη ως προς τα συμπεράσματα του ελέγχου μας, εφιστούμε την προσοχή σας στη σημείωση 7.γ που παρατίθεται στο προσάρτημα των οικονομικών καταστάσεων, όπου αναφέρεται ότι οι φορολογικές υποχρεώσεις της Εταιρείας για τις χρήσεις 2003 έως και 2005 δεν έχουν εξεταστεί από τις Φορολογικές Αρχές, με συνέπεια να υπάρχει το ενδεχόμενο επιβολής πρόσθετων φόρων και προσαιξήσεων κατά το χρόνο που θα εξετασθούν και θα οριστικοποιηθούν. Η έβαστα του φορολογικού ελέγχου δεν είναι δυνατόν να προβλεφθεί και, ως εκ τούτου, δεν έχει γίνει οποιαδήποτε πρόβλεψη στις οικονομικές καταστάσεις σε σχέση με το θέμα αυτό.

Αθήνα 05/05/2006  
Ο ΟΡΚΩΤΟΣ ΕΛΕΓΚΤΗΣ ΛΟΓΙΣΤΗΣ  
ΔΙΟΝΥΣΙΟΣ Δ. ΝΙΚΗΤΟΣ  
Αριθ. Μητρ. Σ.Ο.Ε.Α. 14111  
ΒΚΡ ΠΡΟΤΥΠΟΣ ΕΛΕΓΚΤΙΚΗΣ Α.Ε.

# Ένα προϊόν της Τράπεζάς μας για κάθε σας ανάγκη!

Όροι συνεργασίας



Δάνεια



Επενδυτικά προγράμματα



Διασύνδεση & Υπηρεσίες



ΚΡΗΤΙΚΑ ΑΚΙΝΗΤΑ Α.Ε.

Ανάπτυξη ακινήτων

Μιχελιδάκη 8

73132 Χανιά

Τηλ.: 28210 25534, 25522

Fax: 28210 20393

e-mail: kritika@otenet.gr





# ΣΥΝΕΤΑΙΡΙΣΤΙΚΗ ΤΡΑΠΕΖΑ

ΙΣΟΛΟΓΙΣΜΟΣ 31ης ΔΕΚΕΜΒΡΙΟΥ 2005 12η ΕΤΑΙΡΙΚΗ

# ΧΑΝΙΩΝ ΣΥΝ.ΠΕ.

ΧΡΗΣΗ (1 ΙΑΝΟΥΑΡΙΟΥ 2005 - 31 ΔΕΚΕΜΒΡΙΟΥ 2005)

ΕΝΕΡΓΗΤΙΚΟ	Ποσά κλειόμενης χρήσεως 2005	Ποσά προηγούμενης χρήσεως 2004
<b>1. ΤΑΜΕΙΟ &amp; ΔΙΑΘ/ΣΙΜΑ ΣΤΗΝ ΚΕΝΤΡΙΚΗ ΤΡΑΠΕΖΑ</b>	19.166.794,25	13.859.248,55
<b>3. ΑΠΑΙΤΗΣΕΙΣ ΚΑΤΑ ΠΙΣΤΩΤΙΚΩΝ ΙΔΡΥΜΑΤΩΝ</b>		
α. Οψεως	9.458.666,29	6.854.684,19
αα. Προθεσμίας	1.500.000,00	2.230.000,00
β. Λοιπές Απαιτήσεις	418.693,12	128.425,06
<b>4. ΑΠΑΙΤΗΣΕΙΣ ΚΑΤΑ ΠΕΛΑΤΩΝ</b>		
α. Χορηγήσεις	192.478.722,33	144.524.554,94
β. Λοιπές Απαιτήσεις	992.500,73	456.297,50
Μείον : Προβλέψεις	7.517.647,73	6.324.666,84
<b>5. ΟΜΟΛΟΓΙΕΣ &amp; ΑΛΛΟΙ ΤΙΤΛΟΙ ΣΤΑΘ ΑΠΟΔΟΣΗΣ</b>		
α. Εκδόσεως Δημοσίου	0,00	0,00
β. Άλλων Εκδοτών	6.997.116,51	2.004.000,00
<b>6. ΜΕΤΟΧΕΣ &amp; ΑΛΛΟΙ ΤΙΤΛΟΙ ΜΕΤΑΒΛΗΤΗΣ ΑΠΟΔΟΣΗΣ</b>	514.553,26	0,00
<b>7. ΣΥΜΜΕΤΟΧΕΣ ΣΕ ΜΗ ΣΥΝΔΕΔΕΜΕΝΕΣ ΕΠΙΧ.</b>	6.034.223,58	5.048.596,08
<b>8. ΣΥΜΜΕΤΟΧΕΣ ΣΕ ΣΥΝΔΕΔΕΜΕΝΕΣ ΕΠΙΧ.</b>	5.451.161,77	5.451.161,77
<b>9. ΑΥΛΑ ΠΑΓΙΑ ΣΤΟΙΧΕΙΑ</b>		
α. Έξοδα Ίδρυσης & Πρώτης Εγκατάστασης	316.149,89	316.149,89
αα. Έξοδα Αγοράς Λογισμικού	559.613,91	392.904,25
γ. Λοιπά Αυθα Πάγια Στοιχεία	280.771,20	280.771,20
	1.156.535,00	989.825,34
Μείον: Αποσβέσεις	854.553,51	791.109,80
<b>10. ΕΝΣΩΜΑΤΑ ΠΑΓΙΑ ΣΤΟΙΧΕΙΑ</b>		
α. Γήπεδα - Οικόπεδα	1.580.000,00	1.580.000,00
β. Κτίρια -Εγκαταστ. Κτιρίων	3.122.119,55	2.681.210,10
Μείον: Αποσβέσεις κτιρίων	1.021.107,30	798.967,41
	3.681.012,25	3.462.242,69
γ. Έπιπλα Ηλεκτρ & Λοιπός Εξοπλισμός	3.208.029,62	2.810.416,88
Μείον: Αποσβέσεις	1.817.266,42	1.371.915,99
	1.390.763,20	1.438.500,89
δ. Λοιπά Ενσώματα πάγια στοιχεία	140.892,74	128.392,74
Μείον: Αποσβέσεις	48.963,88	34.840,68
	91.928,86	93.552,06
ε. Ακίνητοπ. υπό κατασκευή και προκατ.	1.398.235,25	197.052,24
	6.561.939,56	5.191.347,88
<b>11. ΟΦΕΙΛΟΜΕΝΟ ΣΥΝ/ΚΟ ΚΕΦΑΛΑΙΟ &amp; ΟΦΕΙΛΟΜΕΝΗ ΔΙΑΦΟΡΑ ΥΠΕΡ ΤΟ ΑΡΤΙΟ</b>	210.122,08	192.430,14
<b>13. ΛΟΙΠΑ ΣΤΟΙΧΕΙΑ ΕΝΕΡΓΗΤΙΚΟΥ</b>	563.036,32	914.216,11
<b>14. ΠΡΟΠΛΗΡ. ΕΞΟΔΑ &amp; ΕΣΟΔΑ ΕΙΣΠΡΑΚΤΕΑ</b>	1.236.466,77	1.174.402,73
<b>ΓΕΝΙΚΟ ΣΥΝΟΛΟ ΕΝΕΡΓΗΤΙΚΟΥ</b>	<u>244.368.330,33</u>	<u>181.903.413,65</u>

ΠΑΘΗΤΙΚΟ	Ποσά κλειόμενης χρήσεως 2005	Ποσά προηγούμενης χρήσεως 2004
<b>2. ΥΠΟΧΡΕΩΣΕΙΣ ΠΡΟΣ ΠΕΛΑΤΕΣ</b>		
α. Καταθέσεις	202.548.808,74	145.709.076,14
<b>4. ΛΟΙΠΑ ΣΤΟΙΧΕΙΑ ΠΑΘΗΤΙΚΟΥ</b>		
α. Υποχρεώσεις από Φόρους -Τέλη	1.208.649,83	777.033,27
β. Ασφαλιστικοί Οργανισμοί	138.720,14	133.326,32
γ. Μερίσματα Πληρωτέα	888.849,00	611.525,69
δ. Πιστωτές Διάφοροι	4.723.507,30	3.541.725,10
ε. Υποχρεώσεις προς Πιστωτικά Ιδρύματα	3.500.000,00	0,00
<b>5. ΠΡΟΕΙΣΠΡΑΓΜΕΝΑ ΕΣΟΔΑ &amp; ΠΛΗΡΩΤΕΑ ΕΞΟΔΑ</b>	1.117.276,66	652.692,24
<b>6. ΠΡΟΒΛΕΨΕΙΣ ΓΙΑ ΚΙΝΔΥΝΟΥΣ ΚΑΙ ΒΑΡΗ</b>		
α. Προβλέψεις για συντάξεις προσωπικού & παρόμοιες υποχρεώσεις	143.102,00	80.000,00
<b>8. ΣΥΝΕΤΑΙΡΙΣΤΙΚΟ ΚΕΦΑΛΑΙΟ (μερίδες 312.293X 60 ευρώ)</b>		
Καταβλημένο	18.653.739,56	18.879.880,87
Οφειλόμενο	83.840,44	77.899,13
	18.737.580,00	18.957.780,00
<b>9. ΔΙΑΦ. ΑΠΟ ΕΚΔΟΣΗ ΜΕΡΙΔΩΝ ΥΠΕΡ ΤΟ ΑΡΤΙΟ</b>		
Καταβλημένη	7.651.674,33	8.604.573,96
Οφειλόμενη	126.281,64	114.531,01
	7.777.955,97	8.719.104,97
<b>10. ΑΠΟΘΕΜΑΤΙΚΑ</b>		
α. Τακτικό Αποθεματικό	1.243.002,67	1.060.102,67
β. Αποθεματικό Καταστατικού	298.170,00	206.720,00
γ. Λοιπά Αποθεματικά	791.641,68	757.369,14
	2.332.814,35	2.024.191,81
<b>11. ΔΙΑΦ. ΑΠΟ ΑΝΑΠΡΟΣΑΡΜΟΓΗ ΑΞΙΑΣ ΠΕΡΟΥΣΙΑΚΩΝ ΣΤΟΙΧΕΙΩΝ</b>		
α. Διαφορές απο αναπροσαρμογή αξίας συμμετοχών και χρεογράφων	39.868,84	39.568,84
β. Διαφορές απο αναπροσαρμ. αξίας λοιπών περιουσιακών στοιχείων	271.299,96	271.299,96
	311.168,80	310.868,80
<b>12. Αποτελέσματα σε νέο</b>		
- Υπόλοιπο κερδών χρήσεως σε νέο	939.897,54	386.089,31
<b>ΣΥΝΟΛΟ ΙΔΙΩΝ ΚΕΦΑΛΑΙΩΝ</b>	<u>30.099.416,66</u>	<u>30.398.034,89</u>

ΓΕΝΙΚΟ ΣΥΝΟΛΟ ΠΑΘΗΤΙΚΟΥ	244.368.330,33	181.903.413,65
<b>1. ΛΟΓΑΡΙΑΣΜΟΣ ΕΚΤΟΣ ΙΣΟΛΟΓΙΣΜΟΥ</b>		
<b>ΛΟΓΑΡΙΑΣΜΟΙ ΤΑΞΕΩΣ ΠΑΘΗΤΙΚΟΥ</b>		
Ενδεχόμενες Υποχρεώσεις		
3β. Απο εγγυησεις και υπεγγυα υπερ τρίτων στοιχ. Ενεργ.	20.140.287,74	16.824.276,62
Λοιποί Λογαριασμοί Τάξεως		
β. Δικαιούχοι αλλότριων περιουσιακών στοιχείων	448.432,21	545.666,39
γ. Πιστωτικοί Λογαριασμοί Πληροφοριών	176.840.100,16	153.235.388,84
<b>ΣΥΝΟΛΟ ΛΟΓΑΡΙΑΣΜΩΝ ΤΑΞΕΩΣ</b>	<u>197.428.820,11</u>	<u>170.605.331,85</u>

### ΣΗΜΕΙΩΣΕΙΣ:

1. Στο κονδύλι των προβλέψεων περιλαμβάνονται, και αποθεματικά ποσού 2,398,978 ευρώ τα οποία, υστερα απο την απο 14/4/2002 αποφαση της γενικης συνελευσεως των συνεταιρων, εχουν αποκλειστικο σκοπο την καθυψη ενδεχομένων απωλειών από τις απαιτήσεις.
2. Οι αξίες κτήσεως των συμμετοχών σε συνδεμένες και σε μη συνδεμένες εταιρείες, καθώς και οι εσωτερικές λογιστικές αξίες αυτών, εκτιμώνμενες σύμφωνα με τις διατάξεις του ν 2190/1920, παρατίθενται αναλυτικά στο προσάρτημα.

**ΚΑΤΑΣΤΑΣΗ ΛΟΓΑΡΙΑΣΜΟΥ ΑΠΟΤΕΛΕΣΜΑΤΩΝ ΧΡΗΣΕΩΣ**  
**31ης ΔΕΚΕΜΒΡΙΟΥ 2005 (1 ΙΑΝΟΥΑΡΙΟΥ 2005 - 31 ΔΕΚΕΜΒΡΙΟΥ 2005)**

	<u>Ποσά κλειόμενης χρήσεως 2005</u>	<u>Ποσά προηγούμενης χρήσεως 2004</u>
<b>1. ΤΟΚΟΙ ΚΑΙ ΕΞΟΜΟΙΟΥΜΕΝΑ ΕΞΟΔΑ</b>		
Τόκοι Τίτλων Σταθερής Απόδοσης	0,00	0,00
Λοιποί Τόκοι και εξομοιούμενα Έσοδα	13.980.540,96	10.804.064,13
	<u>13.980.540,96</u>	<u>10.804.064,13</u>
<b>Μείον</b>		
<b>2. Τόκοι και εξομοιούμενα έξοδα</b>	5.387.598,92	3.917.797,97
	<u>8.592.942,04</u>	<u>6.886.266,16</u>
<b>Πλέον</b>		
<b>3. Έσοδα από τίτλους</b>		
α. Έσοδα από μετοχές και αλλοιους τίτλους μεταβλητής απόδοσης	0,00	28.535,50
β. Έσοδα από συμμετοχές σε συμμετ. ενδιαφέροντος επιχειρήσεις	20.687,50	17.937,50
<b>4. Έσοδα Προμηθειών</b>	1.147.350,29	823.265,01
	<u>9.760.979,83</u>	<u>7.756.004,17</u>
<b>Μείον</b>		
<b>5. Έξοδα Προμηθειών</b>	1.855,83	1.032,18
	<u>9.759.124,00</u>	<u>7.754.971,99</u>
<b>Πλέον</b>		
<b>6. Αποτελέσματα Χρηματοοικονομικών Πρόξεων</b>	432.734,71	400.281,73
	<u>10.191.858,71</u>	<u>8.155.253,72</u>
<b>Πλέον</b>		
<b>7. Λοιπά έσοδα εκμεταλλεύσεως</b>	70.167,15	14.569,35
	<u>10.262.025,86</u>	<u>8.169.823,07</u>
<b>Μείον</b>		
<b>8. Γενικά Έξοδα Διοικήσεως</b>		
α. Δαπάνες Προσωπικού		
Μισθοί και ημερομίσθια	2.204.220,89	1.745.984,84
Επιβαρύνσεις κοιν. φύσεως για συντ. Λοιπές Επιβαρύνσεις	617.281,22	476.447,39
	<u>11.780,61</u>	<u>22.935,60</u>
	<u>2.833.282,72</u>	<u>2.245.367,83</u>
β. Άλλα Έξοδα Διοικήσεως	2.577.546,26	2.260.477,23
	<u>5.410.828,98</u>	<u>4.505.845,06</u>
	<u>4.851.196,88</u>	<u>3.663.978,01</u>
<b>Μείον</b>		
<b>9. Αποσβέσεις Παγίων στοιχείων</b>	750.896,46	629.725,33
<b>10. Λοιπά Έξοδα Εκμεταλλεύσεως</b>	49.944,29	60.626,00
<b>11+12. Διαφορές Προσαρμογής αξίας απαιτ. &amp; Προβλέψεις για ενδεχόμενες Υποχρ.</b>	1.723.149,60	1.258.582,46
<b>15. Πλέον έκτακτα έσοδα</b>	473.298,44	56.657,87
<b>16. Μείον έκτακτα έξοδα</b>	99.555,05	460,29
	<u>2.150.246,96</u>	<u>1.892.736,21</u>
<b>18. ΑΠΟΤΕΛ. ΧΡΗΣΕΩΣ ΠΡΟ ΦΟΡΟΥ ΕΙΣΟΔΗΜΑΤΟΣ</b>	<u>2.700.949,92</u>	<u>1.771.241,80</u>

**ΠΙΝΑΚΑΣ ΔΙΑΘΕΞΕΩΣ ΑΠΟΤΕΛΕΣΜΑΤΩΝ**

	<u>Ποσά κλειόμενης χρήσεως 2005</u>	<u>Ποσά προηγούμενης χρήσεως 2004</u>
Καθαρά Αποτελέσματα (κέρδη) χρήσεως	2.700.949,92	1.771.241,80
Πλέον: Υπόλοιπο κερδών προηγούμενων χρήσεων	386.089,31	224.423,55
Μείον Διαφορές φορολογικού ελέγχου	0,00	75.218,00
	<u>3.087.039,23</u>	<u>1.920.447,35</u>
<b>Μείον</b>		
Φόρος Εισοδήματος	869.016,18	535.205,50
Λοιποί μη ενσωματωμένοι στο λειτ. κόστος φόροι	3.153,97	1.230,31
Κέρδη προς διύθεση	<u>2.214.869,08</u>	<u>1.384.011,54</u>
<b>Η διανομή των κερδών γίνεται ως εξής</b>		
1. Τακτικά Αποθεματικά	182.900,00	115.960,00
2. Μέρισμα χρήσεως	888.849,00	608.372,00
4. Αποθεματικά καταστατικά	91.450,00	57.980,00
6. Αφορολόγητα Αποθεματικά		
α. Από απαλλοτρώσιμα της φορολογίας έσοδα	33.592,29	98.191,39
γ. Ειδικών διατάξεων νόμων (ΑΝ 148/67)	680,25	117.418,84
7. Αμοιβές και ποσοστά μελών Δ.Σ. - Προσωπικού	77.500,00	0,00
8. Υπόλοιπο κερδών σε νέο	939.897,54	386.089,31
	<u>2.214.869,08</u>	<u>1.384.011,54</u>

Χανιά, 13 Μαρτίου 2006

**Ο Πρόεδρος του Διοικητικού Συμβουλίου**

**ΜΙΧΑΗΛ ΜΑΡΑΚΑΚΗΣ**  
Α.Δ.Τ. 1 963995

**Ο Αντιπρόεδρος του Διοικητικού Συμβουλίου**

**ΓΕΩΡΓΙΟΣ ΑΝΔΡΟΥΛΑΚΗΣ**  
Α.Δ.Τ. 1 965173

**Ο Ταμίας του Διοικητικού Συμβουλίου**

**ΓΕΩΡΓΙΟΣ ΦΑΡΑΝΤΑΚΗΣ**  
Α.Δ.Τ. 8 974644

**Ο Προϊστάμενος Λογιστηρίου**

**ΔΗΜΗΤΡΗΣ ΖΥΜΒΡΑΓΟΥΔΑΚΗΣ**  
Α.Δ.Τ. Ρ 482615  
ΑΡ.ΜΗΤΡ.ΑΔ. ΟΕΕ 0030682 Α' ΤΑΞΗΣ

**ΕΚΘΕΣΗ ΕΛΕΓΧΟΥ ΟΡΚΩΤΟΥ ΕΛΕΓΚΤΗ - ΛΟΓΙΣΤΗ**  
**Προς τα Μέλη της ΣΥΝΕΤΑΙΡΙΣΤΙΚΗΣ ΤΡΑΠΕΖΑΣ ΧΑΝΙΩΝ**

Ελέγξαμε τις ανωτέρω οικονομικές καταστάσεις καθώς και το σχετικό προσάρτημα του Συνεταιρισμού Περιορισμένως Ευθύνως « ΣΥΝΕΤΑΙΡΙΣΤΙΚΗ ΤΡΑΠΕΖΑ ΧΑΝΙΩΝ », της εταιρικής χρήσεως που έληξε την 31η Δεκεμβρίου 2005. Η ευθύνη της σύνταξης των οικονομικών καταστάσεων βαρύνει τη διοίκηση της τράπεζας. Η δική μας ευθύνη περιορίζεται στη διαμόρφωση και τη διατύπωση γνώμης επί των οικονομικών καταστάσεων, εδραιωμένης στο διενεργηθέντα έλεγχο.

Ο έλεγχός μας διενεργήθηκε σύμφωνα με τα Ελληνικά Ελεγκτικά Πρότυπα, που είναι εναρμονισμένα με τα Διεθνή Ελεγκτικά Πρότυπα. Τα Πρότυπα αυτά απαιτούν το σχεδιασμό και την εκτέλεση του ελεγκτικού έργου κατά τρόπο που να διασφαλίζει εύλογη βεβαιότητα ότι οι οικονομικές καταστάσεις είναι απαλλαγμένες από ουσιώδεις ανακρίβειες και παραλείψεις. Ο έλεγχος περιλαμβάνει την εξέταση, σε δειγματοληπτική βάση, αποδεικτικών στοιχείων που να στηρίζουν τα ποσά και τις πληροφορίες που περιλαμβάνονται στις οικονομικές καταστάσεις. Ο έλεγχος επίσης περιλαμβάνει την αξιολόγηση των λογιστικών αρχών που ακολουθήθηκαν, των εκτιμήσεων της διοίκησης της τράπεζας και, γενικότερα, της παρουσίας των δεδομένων στις οικονομικές καταστάσεις καθώς και την αξιολόγηση της συνέπειας της Έκθεσης του Διοικητικού Συμβουλίου με τις οικονομικές καταστάσεις. Πιστεύουμε ότι ο έλεγχος που διενεργήθηκε παρέχει επαρκή βάση για τη διαμόρφωση της γνώμης μας.

Κατά τη γνώμη μας, οι ανωτέρω οικονομικές καταστάσεις απεικονίζουν ακριβδoδικαία την οικονομική θέση της τράπεζας κατά την 31η Δεκεμβρίου 2005 και τα αποτελέσματα των εργασιών της χρήσεως που έληξε αυτή την ημερομηνία, σύμφωνα με τα Λογιστικά Πρότυπα που προδιαγράφονται από την Ελληνική εταιρική νομοθεσία και το περιεχόμενο της Έκθεσης του Διοικητικού Συμβουλίου είναι συνεπές με τις προαναφερόμενες οικονομικές καταστάσεις.

Χωρίς να διατυπώνουμε επιφύλαξη ως προς τα συμπεράσματα του ελέγχου, επιστούμε την προσοχή σας στα εξής:

- 1) από την τράπεζα έχει σχηματισθεί πρόβλεψη ποσού 7.517.647 € για την κάλυψη πιθανών ζημιών από επισφαλείς απαιτήσεις η οποία εκτιμούμε ότι είναι επαρκής.
- 2) στην σημείωση 8.6 που παρατίθεται στο προσάρτημα των οικονομικών καταστάσεων, όπου αναφέρεται ότι οι φορολογικές δηλώσεις για τις χρήσεις 2000 μέχρι και 2005 δεν έχουν εξετασθεί από τις φορολογικές αρχές, με συνέπεια να μην έχουν καταστεί οριστικές για τις χρήσεις αυτές. Η έκβαση του φορολογικού ελέγχου δεν είναι δυνατόν να προβλεφθεί στο παρόν στάδιο και, ως εκ τούτου, δεν έχει γίνει οποιοδήποτε πρόβλεψη στις οικονομικές καταστάσεις σε σχέση με το θέμα αυτό.

Αθήνα, 31 Μαρτίου 2006  
 Ο ΟΡΚΩΤΟΣ ΕΛΕΓΚΤΗΣ - ΛΟΓΙΣΤΗΣ

ΔΙΟΝΥΣΙΟΣ ΔΗΜ. ΝΙΚΗΤΟΣ  
 Α.Μ. Σ.Ο.Ε.Λ. 14111

**BKR** ΠΡΟΤΥΠΟΣ ΕΛΕΓΚΤΙΚΗ Α.Ε.  
Οργανισμός Ελέγχου Λογιστικής Συμβουλίας Επιχειρήσεων  
 Αναξιόλογο Μέλος της BKR INTERNATIONAL



## Προσάρτημα

### του Ισολογισμού της 31ης Δεκεμβρίου 2005

#### 1. Σύνομη κατάρτιση και δομή των οικονομικών καταστάσεων - Παρεκκλίσεις που έγιναν χάριν της πραγματικής εικόνας.

- Δεν έγινε παρέκκλιση από τις σχετικές διατάξεις περί καταρτίσεως των οικονομικών καταστάσεων, ούτε παρέκκλιση από την αρχή του αμεταβλήτου της δομής και μορφής εμφάνισης του Ισολογισμού και του Λογαριασμού αποτελέσματα χρήσεως. Στη χρήση 2004 εφαρμόστηκαν και για την εμφάνιση του Ισολογισμού τα σχετικά υποδείγματα του Κ.Λ.Σ. τραπεζών με εξαίρεση τα αναφερόμενα στην σημείωση Νο 2 του Ισολογισμού.

- Δεν συνέτρεξε περίπτωση καταχώρισης στον προσιδιάζοντα λογαριασμό στοιχείου σχετιζομένου με περισσότερους υποχρεωτικούς λογαριασμούς.

- Έγινε προσαρμογή στις θέσεις 3.α, 9.α του Ενεργητικού που εμφανίζονται στον Ισολογισμό με το χαρακτηριστικό (αα) και στην θέση 4 που εμφανίζεται με τα χαρακτηριστικά (α), (β). Επίσης, έγινε προσαρμογή στις θέσεις 4 και 10 του Παθητικού που εμφανίζονται με τα χαρακτηριστικά (α), (β), (γ), (ε) για τη θέση 4 και (α), (β), (γ), για τη θέση 10.

- Δεν έγιναν συμπτώξεις λογαριασμών.

#### 2. Αποτίμηση περιουσιακών στοιχείων

Ακολουθήθηκαν οι εξής Μέθοδοι αποτιμήσεως περιουσιακών στοιχείων:

2.1 Τα πάγια περιουσιακά στοιχεία αποτιμήθηκαν στην τιμή κτήσεως μειωμένη με τις προβλεπόμενες από το νόμο αποσβέσεις. Τα γήπεδα-οικόπεδα αποτιμήθηκαν στην εύλογη αξία τους σύμφωνα με τις διατάξεις του άρθρου 15 του Ν.3229/2004.

2.2 Δεν συνέτρεξε περίπτωση σχηματισμού προβλέψεων υποτιμήσεων.

2.3 Οι μετοχές και τα ομόλογα Ελληνικού Δημοσίου αποτιμήθηκαν στην χαμηλότερη τιμή μεταξύ κτήσεως και τρεχούσης, όπου η τρέχουσα προσδιορίζεται από το άρθρο 28 παρ.5 ΠΔ 186/92 του Κ.Β.Σ.

2.4 Οι χορηγήσεις αποτιμήθηκαν στην ονομαστική τους αξία. Οι προεισπραχθέντες τόκοι αναλύθηκαν σε αυτούς που αφορούν την κλειόμενη χρήση, οι οποίοι μεταφέρθηκαν στα αποτελέσματα μαζί με τα εισπραχθέντα έξοδα και προμήθειες προεξοφλήσεως, ενώ οι μη δεδουλευμένοι τόκοι των χορηγήσεων μεταφέρθηκαν στο λογαριασμό Έσοδα Επόμενων Χρήσεων στους Μεταβατικούς Λογαριασμούς του Ενεργητικού.

#### 3. Πάγιο Ενεργητικό και Έξοδα Εγκαταστάσεως

##### 3.1 Οι μεταβολές στις αξίες κτήσεως και στις αποσβέσεις των ανωτέρω στοιχείων φαίνονται στον παρακάτω πίνακα.

ΠΕΡΙΓΡΑΦΗ	Α Ξ Ι Ε Σ Κ Τ Η Σ Ε Ω Σ			Α Π Ο Σ Β Ε Σ Ε Ι Σ			ΑΝΑΠ/ΣΤΟ
	Υπόλοιπο 31.12.2004	Προσθήκες	Υπόλοιπο 31.12.2005	Υπόλοιπο 31.12.2004	Αποσβέσεις 2005	Σύνολο 31.12.2005	ΥΠΟΛΟΙΠΟ 31.12.2005
ΟΙΚΟΠΕΔΟ ΡΕΜΒΗ	1.580.000	0,00	1.580.000				1.580.000
ΚΤΙΡΙΑ	2.681.210,10	440.909,45	3.122.119,55	798.967,41	222.139,89	1.021.107,3	2.101.012,25
Μεταφορικά Μέσα	128.392,74	12.500,00	140.892,74	34.840,68	14.123,20	48.963,88	91.928,86
Έπιπλα & Λοιπός Εξοπλισμός	2.810.416,88	397.612,74	3.208.029,62	1.371.915,99	445.350,43	1.817.266,42	1.390.763,20
Προκ/λές Κτήσεως Παγίων Στοιχείων	197.052,24	1.201.183,01	1.398.235,25				1.398.235,25
Έξοδα Ίδρυσης & Πρώτης Εγκατάστασης	316.149,89	0,00	316.149,89	316.149,87	0,00	316.149,87	0,02
Έξοδα Αγοράς Λογισμικού	392.904,25	166.709,66	559.613,91	247.721,17	31.821,11	279.542,28	280.071,63
Έξοδα κτήσεως ακινήτου Ρέμβης	184.288,27	0,00	184.288,27	171.962,21	12.326,05	184.288,26	0,01
Λοιπά έξοδα Πολυετούς Απόσβεσης	96.482,93	0,00	96.482,93	55.276,55	19.296,61	74.573,16	21.909,77
Σύνολο Εξόδων Πολυετούς Απόσβεσης	989.825,34	166.709,66	1.156.535,00	791.109,80	63.443,77	854.553,57	301.981,43
ΓΕΝΙΚΟ ΣΥΝΟΛΟ ΠΑΓΙΩΝ & ΕΞΟΔΩΝ ΠΟΛΥΕΤΟΥΣ ΑΠΟΣΒΕΣΗΣ	8.386.897,30	2.218.914,86	10.605.812,16	2.996.833,88	745.057,29	3.741.891,17	6.863.920,99

## 4. Συμμετοχές

Υπόλοιπο 31.12.2005	Ποσοστό Συμμετοχής	Αξία κτήσεως	Εσωτερική Λογιστική αξία βάσει του άρθρου 43 Ν.2190/20	Διαφορά αποτίμησης
1. Πανελλήνια Τράπεζα Α.Ε. (*)	14,16%	5.872.848,00	6.672.166,35	799.318,35
2. Κρητικά Ακίνητα Α.Ε. (1)	53,30%	4.797.000,00	4.847.966,97	50.966,97
3. INTRADE Α.Ε. (1)	99,99%	636.161,77	0,00	-636.161,77
4. Διατραπεζικά Συστήματα Α.Ε. (1)	0,86%	97.606,43	156.669,55	59.063,12
5. ANEN LINES Α.Ε. (2)	0,53%	26.999,27	13.895,59	-13.103,68
6. Ασφαλιστική Χανίων Ε.Π.Ε.	100%	18.000,00	33.396,72	15.396,72
7. Αναπτυξιακή Κρήτης	14,29%	21.716,80	77.703,74	55.986,94
8. Στεγαστικός Συνεταιρισμός ΣΥΝ.Π.Ε	1,14%	3.668,38	3.414,30	-254,08
9. Εταιρία Τουρισμού Κρήτης	6,67%	2.934,70	2.934,70	0,00
10. ΚΕΤΑ Κρήτης		3.000,00	3.000,00	0,00
11. Συνεταιριστική ΑΕ Γενικών Ασφαλειών		5.300,00	5.300,00	0,00
12. Συνεταιρισμός και ΣΠΕ ΤΟ.Φ.Υ.Ν.Χανίων		150,00	150,00	0,00
<b>ΣΥΝΟΛΟ</b>		<b>11.485.385,35</b>	<b>11.816.597,92</b>	<b>331.212,57</b>

1. Βάσει του ελεγμένου από ορκωτό ελεγκτή Ισολογισμού της 31/12/2005.

2. Βάσει του ελεγμένου από ορκωτό ελεγκτή Ισολογισμού της 31/12/2004

## 5. Αποθέματα

Η Τράπεζα δεν έχει αποθέματα.

## 6. Συνεταιριστικό Κεφάλαιο

Μέχρι 31.12.2005

Μέλη	Μερίδες	Κεφάλαιο
16.684	312.293	18.737.580

## 7. Αποθεματικά

Υπόλοιπο 31.12.2004	Υπόλοιπα 31.12.2004	Μεταβολή 2005 Αυξήσεις Μειώσεις	Υπόλοιπα 31.12.2005
Αποθεματικό υπεραξίας υπέρ το άρτιο	8.719.104,97	941.149	7.777.955,97
Τακτικό Αποθεματικό	1.060.102,67	182.900	1.243.002,67
Αποθεματικό Καταστατικού	206.720,00	91.450	298.170,00
Λοιπά Αποθεματικά	757.369,14	34.272,54	791.641,68



## Προσάρτημα του Ισολογισμού της 31ης Δεκεμβρίου 2005

### 8. Προβλέψεις και Υποχρεώσεις

α. Σχηματίστηκε πρόβλεψη για αποζημίωση προσωπικού λόγω εξόδου από την εταιρία ποσού ευρώ 63.102.  
β. Κατά το 2005 οι προβλέψεις για επισφαλείς απαιτήσεις από χορηγήσεις σχηματίστηκαν ως εξής:

Σχηματισμένες προβλέψεις μέχρι 31/12/2001	
• προβλέψεις προηγούμενων ετών	1.656.028,85
• πρόσθετες προβλέψεις από αδιανέμτα κέρδη του 2000	702.679,13
• πρόσθετες προβλέψεις από αδιανέμτα κέρδη του 2001	211.435,26
• πρόσθετες προβλέψεις από αφορολόγητα αποθεματικά	1.484.864,26
	4.055.007,50

Πλέον προβλέψεις 1/1-31/12/2002	737.130,00
Μείον διαγραφή επισφαλών απαιτήσεων	(608.592,82)
Λογιστικές προβλέψεις 31/12/2002	4.183.544,68
Πλέον προβλέψεις 1/1-31/12/2003	906.925,77
Μείον διαγραφή επισφαλών απαιτήσεων	(4.386,07)
Λογιστικές προβλέψεις 31/12/2003	5.086.084,38
Πλέον προβλέψεις 1/1-31/12/2004	1.238.582,46
Λογιστικές προβλέψεις 31/12/2004	6.324.666,84
Πλέον προβλέψεις 1/1-31/12/2005	1.653.463,92
Μείον διαγραφή επισφαλών απαιτήσεων	(460.483,03)
Λογιστικές προβλέψεις 31/12/2005	7.517.647,73

γ. Δεν υπάρχουν ειδικές οικονομικές δεσμεύσεις από συμβάσεις.  
δ. Έχει διενεργηθεί φορολογικός έλεγχος έως και τη χρήση 1999.  
ε. Δεν υπάρχουν υποχρεώσεις πάνω από 5 έτη.  
στ. Δεν υπάρχουν υποχρεώσεις καλυπτόμενες από εμπράγματα ασφάλειες.

### 9. Μεταβατικοί Λογαριασμοί

Αναλύονται ως εξής:

Ενεργητικό	
Έξοδα Επόμενων Χρήσεων	432.665,01
Έσοδα χρήσεως εισπρακτέα	
• Δεδουλευμένα έσοδα χορηγήσεων	582.133,84
- Δεδουλη. έσοδα από προμήθειες	31.980,49
- Δεδουλημένα έσοδα χρεογράφων	128.196,43
- Δεδουλημένα έσοδα από τόκους καταθέσεων	11.491,00
• Λοιπά έσοδα	50.000,00
	1.236.466,77
Παθητικό	
Έξοδα χρήσεως πληρωτέα:	
• Δεδουλευμένοι τόκοι καταθέσεων	1.107.712,52
Προεισπραχθέντα έσοδα:	
• Έσοδα χορηγήσεων από προεξοφλήσεις	9.564,14
	1.117.276,66

### 10. Λογαριασμοί Τάξεως

Ενδεχόμενες Υποχρεώσεις	
• Εγγυητικές Επιστολές	20.140.287,74
• Δικαιούχοι αλλότριων περιουσιακών στοιχείων	448.432,21
Πιστωτικοί Λογαριασμοί Πληροφοριών	
• Προσημειώσεις για εξασφάλιση απαιτήσεων μας	128.715.179,00
• Χρεόγραφα τρίτων σε ενέχυρα	3.170.333,00
• Αξιόγραφα πελατών σε εγγύηση χρηματοδοτήσεών τους	427.282,61
• Αξιόγραφα τρίτων σε ενέχυρα	42.395.971,72
• Λοιποί λογαριασμοί τάξεως	2.131.333,83
	197.428.820,11

### 11. Αμοιβές και Προκαταβολές σε Όργανα Διοικήσεως

α. Οι αποζημιώσεις των μελών του Διοικητικού Συμβουλίου για παρασχεθείσες υπηρεσίες προς το Συνεταιρισμό για το διάστημα 01/01/2005 έως 31/12/2005 ήταν ευρώ 20.648. Από το ποσό αυτό παρακρατήθηκε φόρος εισοδήματος ευρώ 6.607,36. Οι αποζημιώσεις για την παράσταση στο Διοικητικό και Εποπτικό Συμβούλιο ήταν ευρώ 9.195 από τις οποίες παρακρατήθηκε φόρος εισοδήματος ευρώ 2.942,20.  
β. Δεν υπάρχουν υποχρεώσεις προς αποχωρήσαντα μέλη της Διοικήσεως.  
γ. Δεν δόθηκαν προκαταβολές σε όργανα Διοικήσεως.

### 12. Αποτελέσματα Χρήσεως

α. Τα έσοδα από χορηγήσεις προήλθαν από τη λειτουργία των Καταστημάτων της Τράπεζας στο Νομό Χανίων, Ρεθύμνου, Ηρακλείου, Λασιθίου και Αττικής.  
Τα έσοδα της Τράπεζας αναλύονται στο Λογαριασμό Αποτελέσματα Χρήσεως.  
β. Ο μέσος όρος του απασχοληθέντος κατά τη διάρκεια της χρήσεως προσωπικού ήταν 113 άτομα και οι αμοιβές ήταν οι εξής:

* Μισθοί	2.204.220,89
* Εργοδοτικές Εισφορές	617.281,22
	2.821.502,11

### Πληροφορίες για ορισμένες θέσεις του Ισολογισμού

**Θέση 13.** Λοιπά στοιχεία ενεργητικού

Τα λοιπά στοιχεία ενεργητικού αναλύονται ως εξής:

α. Προκαταβολή φόρου εισοδήματος & παρακρατηθέντες φόροι	291.277,26
β. Λοιπές προκαταβολές	118.019,23
γ. Περιουσιακά στοιχεία από πλειστηριασμούς	153.739,83
	563.036,32

**Θέση 46.** Λοιπά στοιχεία Παθητικού - Πιστωτές Διάφοροι

Αναλύονται ως εξής:

α. Τραπεζικές επιταγές υπό εκκαθάριση	1.315.509,58
β. Επιταγές πελατών υπό εκκαθάριση	1.885.083,46
γ. Εισπραξεις για λογαριασμό τρίτων	976.610,04
δ. Λοιπές υποχρεώσεις	546.304,22
	4.723.507,30

Χανιά, 31 Μαρτίου 2006

Ο ΠΡΟΕΔΡΟΣ ΤΟΥ Δ.Σ  
**ΜΙΧ. ΜΑΡΑΚΑΚΗΣ**

Ο ΑΝΤΙΠΡΟΕΔΡΟΣ ΤΟΥ Δ.Σ  
**ΓΕΩΡΓ. ΑΝΔΡΟΥΛΑΚΗΣ**

Ο ΤΑΜΙΑΣ ΤΟΥ Δ.Σ  
ΓΕΩΡΓ.ΦΑΡΑΝΤΑΚΗΣ

Ο ΠΡΟΪΣΤΑΜΕΝΟΣ ΛΟΓΙΣΤΗΡΙΟΥ  
ΔΗΜ. ΖΥΜΒΡΑΓΟΥΔΑΚΗΣ

ΒΕΒΑΙΩΣΗ

Βεβαιώνεται ότι το Προσάρτημα αυτό που αποτελείται από 6 σελίδες είναι αυτό που αναφέρεται στο Πιστοποιητικό που χορήγησα με ημερομηνία 15/3/2006.

Αθήνα 31/3/2006  
Ο Ορκωτός Ελεγκτής

Διονύσιος Νικητός  
Α.Μ. Σ.Ο.Ε.Λ. 14111  
BKR ΠΡΟΤΥΠΟΣ ΕΛΕΓΚΤΙΚΗ Α.Ε  
Ανεξάρτητο Μέλος της BKR International.



# COOPERATIVE

BALANCE SHEET AS OF DECEMBER 31, 2005 12st YEAR

# BANK OF CHANIA

(JANUARY 1, 2005 - DECEMBER 31, 2005) IN EYRO

<b>ASSETS</b>	<b>Current Year 2005</b>		<b>Previous Year 2004</b>	
<b>1. CASH IN HAND &amp; BALANCES WITH CENTRAL BANK</b>	19.166.794,25		13.859.248,55	
<b>3. CLAIMS AGAINST FINANCIAL INSTITUTIONS</b>				
a. Demand Deposits	9.458.666,29		6.854.684,19	
aa. Time Deposits	1.500.000,00		2.230.000,00	
b. Other Claims	418.693,12	11.377.359,41	128.425,06	9.213.109,25
<b>4. LOANS &amp; ADVANCES</b>				
a. Loans	192.478.722,33		144.524.554,94	
b. Other Claims	992.500,73		456.297,50	
Less: Provisions	7.517.647,73	185.953.575,33	6.324.666,84	138.656.185,60
<b>5. BONDS / FIXED INCOME SECURITIES</b>				
a. Government Bonds	0,00		0,00	
b. Other Issues Bonds	6.997.116,51		2.004.000,00	
<b>6. MARKETABLE SECURITIES</b>	514.553,26		0,00	
<b>7. EQUITY PARTICIP. / NON AFFILIATED COMPANIES</b>	6.034.223,58		5.048.596,08	
<b>8. EQUITY PARTICIP. IN AFFILIATED COMPANIES</b>	5.451.161,77		5.451.161,77	
<b>9. INTAGIBLE FIXED ASSETS</b>				
a. Establishment Costs	316.149,89		316.149,89	
aa. Software Packages	559.613,91		392.904,25	
c. Other Intangible Fixed Assets	280.771,20		280.771,20	
	1.156.535,00		989.825,34	
Less: Provisions	854.553,51	301.981,49	791.109,80	198.715,54
<b>10. TANGIBLE FIXED ASSETS</b>				
a. Land - Building Grounds	1.580.000,00		1.580.000,00	
b. Buildings & Installations	3.122.119,55		2.681.210,10	
Less: Depreciation	1.021.107,30		798.967,41	
	3.681.012,25		3.462.242,69	
c. Furniture & Equipment	3.208.029,62		2.810.416,88	
Less: Depreciation	1.817.266,42		1.371.915,99	
	1.390.763,20		1.438.500,89	
d. Other Tangible Fixed Assets	140.892,74		128.392,74	
Less: Depreciation	48.963,88		34.840,68	
	91.928,86		93.552,06	
e. Advances for Fixed Assets	1.398.235,25	6.561.939,56	197.052,24	5.191.347,88
<b>11. SUBSCRIBED CAPITAL - NON PAID</b>	210.122,08		192.430,14	
<b>13. OTHER ASSETS</b>	563.036,32		914.216,11	
<b>14. PREPAYMENTS &amp; ACCRUED INCOME</b>	1.236.466,77		1.174.402,73	
<b>TOTAL ASSETS</b>	<u>244.368.330,33</u>		<u>181.903.413,65</u>	

<b>LIABILITIES</b>	<b>Current Year 2005</b>		<b>Previous Year 2004</b>	
<b>2. LIABILITIES TO CUSTOMERS</b>		202.548.808,74		145.709.076,14
a. Deposits				
<b>4. OTHER LIABILITIES</b>				
a. Taxes Due	1.208.649,83		777.033,27	
b. Social Contributions Due	138.720,14		133.326,32	
c. Dividends Due	888.849,00		611.525,69	
d. Other Creditors	4.723.507,30		3.541.725,10	
e. Liabilities to Credit Institutions	3.500.000,00	10.459.726,27	0,00	5.063.610,38
<b>5. ACCRUALS &amp; DEFERRED INCOME</b>		1.117.276,66		652.692,24
<b>6. PROVISIONS FOR RISKS &amp; ENCUMBRANCES</b>				
a. Provisions for Staff Pensions & Related Liabilities		143.102,00		80.000,00
<b>8. CAPITAL (shares 312.293 X 60 euro)</b>				
Paid up	18.653.739,56		18.879.880,87	
Capital Due	83.840,44	18.737.580,00	77.899,13	18.957.780,00
<b>9. CAPITAL PREMIUM ACCOUNT</b>				
Paid up	7.651.674,33		8.604.573,96	
Capital Premium Due	126.281,64	7.777.955,97	114.531,01	8.719.104,97
<b>10. RESERVES</b>				
a. Ordinary Reserve	1.243.002,67		1.060.102,67	
b. Special Reserve	298.170,00		206.720,00	
c. Other Reserves	791.641,68	2.332.814,35	757.369,14	2.024.191,81
<b>11. ASSETS VALUE ADJUSTMENTS</b>				
a. Securities & Participation Value Adjustments	39.868,84		39.568,84	
b. Revaluation Adjustments for Other Assets	271.299,96	311.168,80	271.299,96	310.868,80
<b>12. CARRIED FORWARD RESULTS</b>				
- Balance of Profits		939.897,54		386.089,31
<b>Total Networkth</b>		<u>30.099.416,66</u>		<u>30.398.034,89</u>
<b>TOTAL LIABILITIES</b>		<u>244.368.330,33</u>		<u>181.903.413,65</u>
<b>1. OFF BALANCE SHEET ITEMS</b>				
Contigent Liabilities				
3b. Guarantees and Assets				
Pledged as Collateral Security		20.140.287,74		16.824.276,62
Other off Balnce Sheet Items				
b. Assets from Third Parties	448.432,21		545.666,39	
c. Credit Memo Accounts	176.840.100,16		153.235.388,84	
<b>TOTAL OFF BALANCE SHEET ITEMS</b>		<u>197.428.820,11</u>		<u>170.605.331,85</u>

## NOTES:

- The amount of provisions includes reserves of euro 2.398.978 with the exclusive use of covering potential liabilities according to the decision of the General Shareholders Meeting of 04/14/2002.
- The acquisition value of Participation in Affiliated Companies, as well as its book value is recorded according to L. 2190/1920 as explicitly presented in the appendix.

PROFIT AND LOSS ACCOUNT  
FOR THE PERIOD JANUARY 1, 2005-DECEMBER 31, 2005)

	Current Year 2005	Previous Year 2004
<b>1. INTEREST AND RELATED REVENUES</b>		
Interest Revenues from Fixed Income Securities	0.00	0.00
Other Interest and Related Revenues	13.980.540,96	10.804.064,13
	13.980.540,96	10.804.064,13
Less		
2. Interest and Related Expenses	5.387.598,92	3.917.797,97
	8.592.942,04	6.886.266,16
Plus		
3. Shares & Securities Revenues		
a. Shares & Variable Income Securities Revenues	0.00	28.535,50
b. Income from Affiliated Companies	20.687,50	17.937,50
4. Commissions and Fees Received	1.147.350,29	823.265,01
	9.760.979,83	7.756.004,17
Less		
5. Commissions and Fees Paid-out	1.855,83	1.032,18
	9.759.124,00	7.754.971,99
Plus		
6. Earnings from Financial Transactions	432.734,71	400.281,73
	10.191.858,71	8.155.253,72
Plus		
7. Other Operating Revenues	70.167,15	14.569,35
	10.262.025,86	8.169.823,07
Less		
8. General Administrative Expenses		
a. Staff Expenses		
Salaries and Wages	2.204.220,89	1.745.984,84
Pensions Funds Contributions	617.281,22	476.447,39
Other Charges	11.780,61	22.935,60
	2.833.282,72	2.245.367,83
b. Other Administrative Expenses	2.577.546,26	2.260.477,23
	5.410.828,98	4.505.845,06
	4.851.196,88	3.663.978,01
Less		
9. Depreciation of Fixed Assets	750.896,46	629.725,33
10. Other Operating Expenses	49.944,29	60.626,00
11+12. Differences from Revaluation of Claims & Provisions for Contingent Liabilities	1.723.149,60	1.258.582,46
15. Extraordinary Revenues	473.298,44	56.657,87
16. Extraordinary Expenses	99.555,05	460,29
	2.150.246,96	1.892.736,21
<b>18. NET PROFITS (before income Tax)</b>	<b>2.700.949,92</b>	<b>1.771.241,80</b>

APPROPRIATION ACCOUNT

	Current Year 2005	Previous Year 2004
Net profits before Income Tax	2.700.949,92	1.771.241,80
Plus: Prior Year's Profit	386.089,31	224.423,55
Less: Income Tax Adjustments	0,00	75.218,00
	3.087.039,23	1.920.447,35
Less		
Income Tax	869.016,18	535.205,50
Other Taxes non Included in Operat. Cost	3.153,97	872.170,15
	872.170,15	1.230,31
Net profits for appropriation	2.214.869,08	536.435,81
<b>Appropriation of Profits:</b>		
1. Ordinary Reserves	182.900,00	115.960,00
2. Current Dividends	888.849,00	608.372,00
4. Special Reserve	91.450,00	57.980,00
6. Tax-exempted Reserves		
a. Tax-exempted Reserves	33.592,29	98.191,39
c. Special Reserve L.148/67	680,25	117.418,84
7. Compensations and percentages for Board Members and Personnel	77.500,00	0,00
8. Balance Carried Forward	939.897,54	386.089,31
	2.214.869,08	1.384.011,54

Chania, March 13, 2006

Chairman of the Board

M. MARAKAKIS  
ID No I 963995

Vice - Charman of the Board

G. ANDROULAKIS  
ID No I 965173

Treasurer of the Board

G. FARANTAKIS  
ID No B 974644

Chief Accountant

D. ZIMBRAGOUAKIS  
ID No R 482615

## Όργανα Διοίκησης

### Διοικητικό Συμβούλιο

#### Πρόεδρος

Μαρακάκης Μιχαήλ  
Τραπεζικός

#### Αντιπρόεδρος

Ανδρουλάκης Γεώργιος  
Οικονομολόγος

#### Γραμματέας

Μπαδιερίτης Κυριάκος  
Σύμβουλος Επιχειρήσεων

#### Ταμίας

Φαραντάκης Γεώργιος  
Επιχειρηματίας

#### Μέλη

Βάμβουκας Αναστάσιος, Φαρμακοποιός  
Βλαχάκης Στυλιανός, Στέλεχος Επιχείρησης  
Κουργιαντάκης Ευάγγελος, Επιχειρηματίας  
Πούλακας Ιάσων, Συνταξιούχος Καθηγητής  
Τζινάκης Εμμανουήλ, Μηχανολόγος Μηχανικός

### Υπηρεσιακές Μονάδες:

- Κεντρικό, Ελ. Βενιζέλου 34, 73132 Χανιά, αρ. τηλ/τηλεομ: 28210-25500/25555,59584
- Οδού Κισάμου, Κισάμου 112, 73131 Χανιά, αρ. τηλ/τηλεομ: 28210-83290/36489
- Αλικιανού, Κόμβος Σκινέ Βατόθακκου, 73005 Αλικιανός, αρ. τηλ/τηλεομ: 28210-83520/83529
- Πλατανιά, Πλατανιάς Κυδωνίας, 73100 Χανιά, αρ. τηλ/τηλεομ: 28210-83780/83789
- Γεωργιουπόλεως, 73007 Βρύσες Αποκορώνου, αρ. τηλ/τηλεομ: 28250-83050/83059
- Πλατάνου, 73400 Κίσσμος, αρ. τηλ/τηλεομ: 28220-83150/83159
- Παλαιόχωρας, 73001 Παλαιόχωρα, αρ. τηλ/τηλεομ: 28230-83060/83069
- Κισάμου, 73400 Κίσσμος, αρ. τηλ/τηλεομ: 28220-83010/83013
- Κολυμβαρίου, 73006 Κολυμβάρι, αρ. τηλ/τηλεομ: 28240-83390/83399
- Σούδας, Πλατεία Σούδας, 73200 Σούδα, αρ. τηλ/τηλεομ: 28210-23580/23589
- Ρεθύμνου, Λεωφ. Κουντουριώτου 75, 74100 Ρέθυμνο, αρ. τηλ/τηλεομ: 28310-21030/21031
- Οδού 25ης Αυγούστου 19-21, 71202 Ηράκλειο, αρ. τηλ/τηλεομ: 2810-302370/302379
- Λεωφ. Κνωσού, Λ. Κνωσού 212, 71409 Ηράκλειο, αρ. τηλ./τηλεομ: 2810-215000/215009
- Λεωφ. 62 Μαρτύρων, Λ. 62 Μαρτύρων 105, 71304 Ηράκλειο, αρ. τηλ./τηλεομ: 2810-264320/264329
- Λεωφ. Ικάρου 75, Ν. Αλικαρνασός, 71601 αρ. τηλ./τηλεομ.: 2810-247340/247349 (υπό έναρξη λειτουργίας)
- Χερσονήσου, Δημοκρατίας 19, 70014 Χερσονήσος, αρ. τηλ./τηλεομ.: 28970-26060/26069
- Μοιρών, 25ης Μαρτίου, 70400 Μοίρες Ηρακλείου, αρ.τηλ./τηλεομ.: 28920-27780/27789
- Ιεράπετρας, Δημοκρατίας (πρώην Κ. Αδριανού) 33, 72200 Ιεράπετρα, αρ. τηλ/τηλεομ: 28420-90450/90459
- Αθηνών, Σόλωνος 10 (σε μεταστέγαση Λ. Συγγρού 68), 10673 Αθήνα, αρ. τηλ/τηλεομ: 210-3389540/3389549
- Σύντομα ένα ακόμα κατάστημα της Τράπεζας:
- Άγιος Νικόλαος Λασιθίου, Οδός Ρούσσου Κουνδούρου 58



ΣΥΝΕΤΑΙΡΙΣΤΙΚΗ  
ΤΡΑΠΕΖΑ ΧΑΝΙΩΝ

Η συμμετοχή κάνει...τη διαφορά.

---

Ελ. Βενιζέλου 34, 73132, Χανιά, Τηλ.: 28210 25500 / 25555, 59584

[www.chaniabank.gr](http://www.chaniabank.gr)

---

[info@chaniabank.gr](mailto:info@chaniabank.gr)

---

