



ΣΥΝΕΤΑΙΡΙΣΤΙΚΗ
ΤΡΑΠΕΖΑ ΧΑΝΙΩΝ

*Κατάθεση εφιετοςούνης...
Εγένδυσαν Ζωής...*

ΑΠΟΛΟΓΙΣΜΟΣ | Annual Report **2008**



ΠΕΡΙΕΧΟΜΕΝΑ:

Χαιρετισμός Προέδρου	1 σελ.
Πρόσκληση σε Τακτική Συνέλευση	2 σελ.
Βασικά Μεγέθη	3 σελ.
Τα Μεγέθη μας	9 σελ.
Το Δίκτυο της Τράπεζας	12 σελ.
Όμιλος Συνεταιριστικών Τραπεζών - Πανελλήνια Τράπεζα	13 σελ.
Κρητικά Ακίνητα	14 σελ.
Κοινωνική Προσφορά	15 σελ.
Διοίκηση της Τράπεζας	17 σελ.
Οργάνωση της Τράπεζας	18 σελ.
Αποτελέσματα του 2008	26 σελ.
Ισολογισμός	27 σελ.
Αποτελέσματα Χρήσεως 2008	30 σελ.
Προσοποπτικό ελέγχου Ορκωτού Ελεγκτή - Λογιστή	31 σελ.
Προσάρτημα Ισολογισμού	32 σελ.
Υπηρεσιακές Μονάδες	39 σελ.



ΧΑΙΡΕΤΙΣΜΟΣ ΠΡΟΕΔΡΟΥ

Κυρίες και κύριοι Συνεταίροι,

Συμπληρήθηκαν 13 χρόνια λειτουργίας της Συνεταιριστικής Τράπεζας Χανίων, της δικής σας τράπεζας. Ο σχεδιασμός που είχε πραγματοποιηθεί στο ξεκίνημα σφοδρούσε την ίδρυση ενός πιστωτικού ιδρύματος διαφορετικού, μιας τράπεζας της κοινωνικής οικονομίας, ανοικτής σε όλους, ιδιαίτερα στις μικρές και μεσαίες επιχειρήσεις και τους εργαζόμενους της Κρήτης. Πιστεύω πως καταφέραμε να οικοδομήσουμε μια τράπεζα με σύγχρονες δομές, με ανθρώπινο πρόσωπο, μια τράπεζα με υγιείς βάσεις, μεγάλη κερδοφορία και ασφαλή λειτουργία.

Η χρονιά που πέρασε ήταν εξαιρετικά δύσκολη για τον τραπεζικό κλάδο, γιατί εκτός από τον διαρκώς αυξανόμενο ανταγωνισμό των τραπεζών, έπιασε και στη χώρα μας η πιστωτική κρίση, με τον περιορισμό της ρευστότητας των τραπεζών, την αύξηση των επιτοκίων και τη σοβαρή μείωση των κερδών.

Το 2008 ήταν χρονιά που σημάδεψε την ελληνική οικονομία και το ελληνικό τραπεζικό σύστημα, καθώς κατά τη διάρκεια του έτους επιδεινώθηκε η χειρότερη οικονομική κρίση που περνά η διεθνής οικονομία από τη δεκαετία του 1930. Σε αυτήν την συγκυρία η τράπεζα ανταποκρίθηκε αποτελεσματικά λόγω της μεγάλης ρευστότητας και κεφαλαιακής επάρκειάς της, ρυθμίζοντας μεγάλο αριθμό δανείων και παρέχοντας ρευστότητα στην αγορά. Η τράπεζα δεν άφησε και δεν θα άφηνε στην περίοδο της κρίσης να υποστούν ζημιά οι συνεταίροι και πελάτες της, αν η διασφάλιση που αντιμετωπίζουμε είναι αποτέλεσμα της κρίσης και βέβαια αν η κατάσταση της επιχείρησής είναι αναστρέψιμη και η τράπεζα δεν απωλέσει ασφάλειες.

Η θέληση του παρόντος Διοικητικού Συμβουλίου πήγε σε άλλες μέρες. Γι' αυτό θεωρώ υποχρέωσή μου να εκφράσω τις θερμές ευχαριστίες, τόσο τις δικές μου όσο και των λοιπών μελών του Δ.Σ. σε όλους εσάς που μας εμπιστευθήκατε και μας δώσατε τη δυνατότητα να ηγηθούμε στο χτίσιμο ενός σύγχρονου και δυνατού τραπεζικού οργανισμού, με υγιείς βάσεις, που του προσδίδουν σημαντικές προοπτικές ανάπτυξης, κερδοφορίας, προς όφελος των συνεταίρων.

Τελειώνοντας, σας καλώ να συμμετάσχετε στην Τακτική Γενική Συνέλευση και στις εκλογές που θα πραγματοποιηθούν σε αυτήν, ώστε να αναδειχτεί το νέο Διοικητικό Συμβούλιο που θα συνεχίσει την αναπτυξιακή πορεία και τις επιτυχίες της τράπεζας.

Ο Πρόεδρος του Διοικητικού Συμβουλίου

Μιχαήλ Μαραβέλης

ΠΡΟΣΚΛΗΣΗ

ΣΕ ΤΑΚΤΙΚΗ ΓΕΝΙΚΗ ΣΥΝΕΛΕΥΣΗ ΤΩΝ ΣΥΝΕΤΑΙΡΩΝ ΤΟΥ ΣΥΝΕΤΑΙΡΙΣΜΟΥ ΠΕΡΙΟΡΙΣΜΕΝΗΣ ΕΥΘΥΝΗΣ ΜΕ ΤΗΝ ΕΠΩΝΥΜΙΑ «ΣΥΝΕΤΑΙΡΙΣΤΙΚΗ ΤΡΑΠΕΖΑ ΧΑΝΙΩΝ ΣΥΝ.Π.Ε.»

Το Διοικητικό Συμβούλιο της Συνεταιριστικής Τράπεζας Χανίων ΣυνΠΕ καλεί, σύμφωνα με το άρθρο 22 παρ. 2.1 του Καταστατικού, τα μέλη του Συνεταιρισμού σε Τακτική Γενική Συνέλευση την Κυριακή 14 Ιουνίου 2009 και ώρα 10.30 π.μ. στην έδρα της Τράπεζας, οδός Ελευθερίου Βενιζέλου 28-32 στα Χανιά, για συζήτηση και λήψη αποφάσεων για τα παρακάτω θέματα της ημερησίας διάταξης:

1. Υποβολή των Οικονομικών Καταστάσεων και της Έκθεσης των Ελεγκτών του Συνεταιρισμού για την 15η Διοικητική Περίοδο 1/1 - 31/12/2008.
2. Υποβολή της Έκθεσης Διαχείρισης και Πεπραγμένων του Διοικητικού Συμβουλίου για την 15η Διοικητική Περίοδο 1/1 - 31/12/2008.
3. Έγκριση των Οικονομικών Καταστάσεων και της διανομής των Κερδών της χρήσης 2008.
4. Απολογή των μελών του Διοικητικού Συμβουλίου και των Ελεγκτών του Συνεταιρισμού από κάθε ευθύνη σχετικά με τις οικονομικές καταστάσεις, τα πεπραγμένα και τη διαχείριση των υποθέσεων του Συνεταιρισμού γενικά για τη χρήση 2008.
5. Έγκριση εγγραφής νέων μελών.
6. Ορισμός Ορκωτών Ελεγκτών Οικονομικής Χρήσης 2009 και Ελεγκτών Συστήματος Εσωτερικού Ελέγχου.
7. Τροποποίηση διατάξεων του Καταστατικού (άρθρο 7 κή) και κωδικοποίηση σε ενιαίο κείμενο των όνυ τροποποιήσεων με τις λοιπές διατάξεις του Καταστατικού.
8. Έγκριση ειδικού κανονισμού προσωπικού.
9. Έγκριση Εφορευτικής Επιτροπής για την ανάδειξη των μελών του νέου Διοικητικού Συμβουλίου, σύμφωνα με το άρθρο 16 του Καταστατικού.
10. Εκλογή νέου Διοικητικού Συμβουλίου, σύμφωνα με το άρθρο 16 του Καταστατικού Όσοι συνεταίροι έχουν το δικαίωμα και επιθυμούν να θέσουν υποψηφιότητα για μέλη του Διοικητικού Συμβουλίου μπορούν να υποβάλουν αίτηση στην έδρα της Τράπεζας, Ελ. Βενιζέλου 28-32 στα Χανιά, ή σε οποιοδήποτε κατάστημα της Τράπεζας, μέχρι τις 3:30 μ.μ. της 12/06/2009.
11. Έγκριση της συμμετοχής της Τράπεζας στην αύξηση μετοχικού κεφαλαίου της εταιρίας ΕΤ.ΑΝ.ΑΠ. Α.Ε και έγκριση συμμετοχής της Τράπεζας στην εταιρία «ΚΑΡΑΝΤΩΝΗΣ Α.Ε.».
12. Ανακωνώσεις - Πρωτόσεις.

Σε περίπτωση που για οποιοδήποτε λόγο δεν υπάρξει απαρτία κατά την ανωτέρω ημερομηνία, η Τακτική Γενική Συνέλευση θα επαναληφθεί, χωρίς άλλη πρόσκληση, την Κυριακή 21 Ιουνίου 2009 την ίδια ώρα στον ίδιο τόπο, με τα ίδια θέματα ημερησίας διάταξης και εφόσον για οποιοδήποτε λόγο δεν υπάρξει και πάλι απαρτία, η Τακτική Γενική Συνέλευση θα επαναληφθεί, χωρίς άλλη πρόσκληση, την Κυριακή 28 Ιουνίου 2009 την ίδια ώρα στον ίδιο τόπο, με τα ίδια θέματα ημερησίας διάταξης.

Στην Τακτική Γενική Συνέλευση της 14/06/2009, και στις τυχόν επαναληπτικές, έχουν δικαίωμα συμμετοχής στη λήψη αποφάσεων, βάσει του άρθρου 6 παρ. 4 του Καταστατικού, τα μέλη του Συνεταιρισμού των οποίων έχει εγκριθεί η εγγραφή μέχρι και τη Γενική Συνέλευση της 22/06/2008.

ΤΟ ΔΙΟΙΚΗΤΙΚΟ ΣΥΜΒΟΥΛΙΟ
ΤΗΣ ΣΥΝΕΤΑΙΡΙΣΤΙΚΗΣ ΤΡΑΠΕΖΑΣ ΧΑΝΙΩΝ

ΒΑΣΙΚΑ ΜΕΓΕΘΗ 1999 - 2008 X THE BANK IN NUMBERS

	2008	2007	2006	2005	2004	2003	2002	2001	2000	1999
Σύνολο Ενεργητικού (*) Total Assets	468.515	403.075	303.643	244.368	181.903	146.653	116.829	101.200	80.235	67.792
Μέτοχοι Members	21.174	20.648	18.583	16.684	14.372	12.693	11.177	9.704	8.792	6.711
Τιμή Μερίδας (**) Share price	170	165	157	157	157	145	145	132	132	197
Ίδια Κεφάλαια (*) Networth	80.037	94.434	54.882	30.099	30.398	30.731	28.355	28.265	23.410	14.075
Αγορασιμιά Δανείων Number of Credit Accounts	7.786	7.455	6.953	6.454	5.324	4.518	3.951	3.607	3.181	2.632
Χρημύσεις (*) Loans	368.034	281.305	225.123	192.479	144.524	107.819	83.405	64.567	52.282	42.216
Αγορασιμιά Καταθέσεων Number of Deposit Accounts	39.383	34.570	29.444	25.034	20.962	17.950	15.184	13.036	10.858	8.557
Καταθέσεις(*) Deposits	346.616	290.676	239.896	202.549	145.709	108.965	83.471	69.336	54.242	49.191

* Χιλιάδες Ευρώ (000€)

** Το 2000 η μία μερίδα διαιρέθηκε σε 2 νέες (2000: Shares-split 1:2)



ΣΥΝΕΤΑΙΡΙΣΤΙΚΗ
ΤΡΑΠΕΖΑ ΧΑΝΙΩΝ



ΑΠΟΛΟΓΙΣΜΟΣ ΚΑΙ ΕΚΘΕΣΗ ΤΟΥ ΔΙΟΙΚΗΤΙΚΟΥ ΣΥΜΒΟΥΛΙΟΥ ΕΠΙ ΤΩΝ ΟΙΚΟΝΟΜΙΚΩΝ ΚΑΤΑΣΤΑΣΕΩΝ ΤΗΣ ΧΡΗΣΗΣ 2008

Κυρίες και Κύριοι,

Το Διοικητικό Συμβούλιο της Συνεταιριστικής Τράπεζας Χανίων έχει την τιμή να παρουσιάσει, στη Γενική Συνέλευσή της, τον απολογισμό της δραστηριότητας του έτους 2008 που είναι ο 13^{ος} χρόνος λειτουργίας της Τράπεζας και ο τέταρτος χρόνος της θητείας του παρόντος Διοικητικού Συμβουλίου.

ΤΟ ΠΕΡΙΒΑΛΛΟΝ

Κατά τη διάρκεια του 2008 κυριάρχησαν παγκοσμίως οι επιδράσεις από τη διεθνή χρηματοπιστωτική κρίση και την επακόλουθη επιβράδυνση της οικονομικής ανάπτυξης. Η παγκόσμια οικονομία βρίσκεται εν μέσω της μεγαλύτερης χρηματοπιστωτικής και οικονομικής κρίσης από τη δεκαετία του 1930. Οι ιταλικές αναταράξεις ξεκίνησαν το καλοκαίρι του 2007 στις ΗΠΑ από τα ευνοϊκά δάνεια υψηλού ρίσκου (subprime), οδήγησαν στην κρίση της συγκεκριμένης αγοράς. Η διαλειτουργία των χρηματοπιστωτικών αγορών συμπιέζει την οικονομική δραστηριότητα, ενώ, αντίστροφα, η εξασθένιση της οικονομικής δραστηριότητας ανακόπτει τις δραστηριότητες του χρηματοπιστωτικού τομέα, την κεφαλαιακή του βάση και την ικανότητά του να χρηματοδοτεί τις επιχειρήσεις και το νοικοκυριό.



Η κρίση αποδεικνύεται ότι είναι βαθιά και η διάρκεια της είναι απρόβλεπτη. Υπάρχουν σοβαρές επιπτώσεις στη διεθνή οικονομία σε όλα τα επίπεδα. Η ένταση των προβλημάτων είναι διαφορετική σε κάθε χώρα. Γενικά, η παρόταση της χρηματοπιστωτικής αναταραχής ανακόπτει τις προοπτικές για την παραγωγή, την απασχόληση και τις διεθνείς εμπορικές συναλλαγές. Παράγεται μείωση των ρυθμών ανάπτυξης σε όλο τον κόσμο, αύξηση της ανεργίας, μείωση των επενδύσεων και σημαντικά προβλήματα σε μεγάλους πολυεθνικούς ομίλους.

Στον τομέα της επιτοκιακής πολιτικής, τόσο η Ευρωπαϊκή Κεντρική Τράπεζα όσο και η Ομοσπονδιακή Τράπεζα των ΗΠΑ έχουν προβεί σε διαδοχικές μειώσεις.

Συγκεκριμένα, στις ΗΠΑ ενώ το 2008 ξεκίνησε με το βραχυπρόθεσμο επιτόκιο να βρίσκεται στο 4,25%, ύστερα από αλληλεπληλθές πτώσεις αυτό έφτασε στο **0,25%** το Δεκέμβριο και έκτοτε διατηρείται σταθερό.

Στη ζώνη του ευρώ, το βασικό βραχυπρόθεσμο επιτόκιο της ΕΚΤ (το ελάχιστο επιτόκιο προσαφοράς για πράξεις κύριας αναχρηματοδότησης), μετά από διαδοχικές μειώσεις, διαμορφώθηκε το Μάιο του 2009 σε **1,00%**, από **4,25%** που είχε ανέλθει τον Ιούλιο του 2008.



Η νομισματική πολιτική της ΕΚΤ και η παροχή ρευστότητας από τα Ευρωπαϊκά Ταμεία έχουν αποτελέσει βασικό παράγοντα αποτροπής του κινδύνου να διαμορφωθεί ο πληθωρισμός, για αρκετά μακρό διάστημα, σε επίπεδο κάτω από αυτό που είναι συμβατό με τη σταθερότητα των τιμών.

Σημειώνεται πάντως ότι οι μειώσεις των βασικών επιτοκίων δεν έχουν πλήρως μεταρροπεί σε χαμηλότερα επίπεδα δανεισμού για το νοικοκυριά και τις επιχειρήσεις, καθώς οι τράπεζες έχουν για λόγους πρόνοιας υιοθετήσει αυστηρότερες πιστωτικούς κανόνες.

Η διεθνής κρίση έχει επηρεάσει αρνητικά την **ελληνική οικονομία**, ιδίως την περίοδο μετά το Σεπτέμβριο του 2008, σφόδρα δηλαδή η κρίση επιδεινώθηκε δραματικά.

Σύμφωνα με την Έκθεση της Τράπεζας της Ελλάδος για τη Νομισματική Πολιτική, η ελληνική οικονομία επηρεάστηκε από τους κραδασμούς της παγκόσμιας οικονομίας, τόσο αυτούς που οφείλονται στη χρηματοπιστωτικές διαταραχές όσο και εκείνους που απορρέουν από τη συρρικνωμένη διεθνή παραγωγική και εμπορική δραστηριότητα.

Για την αντιμετώπιση της κρίσης, το κράτος προέβη σε διοικητικές νομοθετικές ρυθμίσεις. Θετική επίδραση είχε η αύξηση της εγγύησης καταθέσεων από 20.000 ευρώ σε 100.000 ευρώ με το νόμο 3714/2008 και στη συνέχεια η παροχή εγγύησης και για τις επενδύσεις από το Ταμείο Εγγύησης Καταθέσεων και Επενδύσεων (ν. 3746/2009).

Με το νόμο 3723/2008 το κράτος παρενέβη για την ενίσχυση της ρευστότητας της οικονομίας για την αντιμετώπιση των επιπτώσεων της διεθνούς χρηματοπιστωτικής κρίσης. Συγκεκριμένα, προβλεφθηκε η δυνατότητα των τραπεζών να αυξήσουν το μετοχικό τους κεφάλαιο εκδίδοντας προνομιακές μετοχές. Επίσης θα αναβλήθαι το Ελληνικό Δημόσιο και τις οποίες θα εξαγοράσουν τα πιστωτικά ιδρύματα αργότερα. Οποιασδήποτε παρέκτασης η εγγύηση του Ελληνικού Δημοσίου, μέχρι 15 δισεκατομμυρίων ευρώ, προς τα πιστωτικά ιδρύματα που παρασχέθηκαν από αυτά δάνεια, με ειδικές προϋποθέσεις. Τέλος, ο Οργανισμός Διαχείρισης Δημοσίου Χρέους (Ο.Δ.Δ.Η.Χ.) εκδίδει τίτλους του Ελληνικού Δημοσίου διάρκειας έως τρία έτη μέχρι συνολικού ύψους 8 δισεκατομμυρίων ευρώ, προς διάθεση στα πιστωτικά ιδρύματα, έναντι προμήθειας και εξασφάλισης. Το μέτρο αυτό αποσκοπεί στην παροχή ρευστότητας στα πιστωτικά ιδρύματα και, κατ'επίκληση, στην αγορά, σε μία περίοδο όπου τα προβλήματα είναι έντονα και η διαπραγματική ουσιαστικά δεν λειτουργεί, λόγω της έλλειψης ρευστότητας.



Η παγκόσμια κρίση έχει αναδείξει και τα βαθιά προβλήματα της ελληνικής οικονομίας.

Το 2008, ο ετήσιος ρυθμός ανάπτυξης επιβροδύνθηκε σε 2,9% από 4% το 2007 (2,4% το τελευταίο τρίμηνο του έτους), κυρίως λόγω της μεγάλης πτώσης των επενδύσεων. Εκτιμάται ότι το 2009 η οικονομική δραστηριότητα θα είναι στάσιμη. Σε ετήσια βάση, τον Ιανουάριο του 2009, σε σύγκριση με του προηγούμενου χρόνου, ο όγκος των λιανικών πωλήσεων μειώθηκε κατά 5,8% και ο όγκος της ιδιωτικής οικοδομικής δραστηριότητας βύθισε αδειών κατά 33,5%, ενώ το πρώτο δίμηνο η παραγωγή της μεταποίησης υποχώρησε κατά 10% και η αξία των εξαγωγών αγαθών (εκτός καυσιών και πλοίων) κατά 20% περίπου.

Το επίσημο στατιστικό στοιχεία δείχνουν ότι ο δείκτης Τιμών Καταναλωτή έπεσε κατά τη διάρκεια του 2008 από το 3,9% στο 2,0% (Μάρτιος 2009: 1,3), ενώ ο Ενομαστικός δείκτης Τιμών Καταναλωτή από το 3,9 στο 2,2 (Μάρτιος 2009: 1,5). Το έλλειμμα του ισοζυγίου τρεχουσών συναλλαγών παραμένει πολύ υψηλό. Το 2008 ανήλθε στο 14,4% του ΑΕΠ.

Το έλλειμμα της γενικής κυβέρνησης (σε εθνικοοικονομική βάση) έφθασε το 2008, για δεύτερο συνεχές έτος, την τιμή αναφοράς της Συνθήκης του Μόναχου, με αποτέλεσμα να ενταχιστεί η Διοικασία Υπερβολικού Ελλείμματος. Και ταυτόχρονα, το 2008 το εναπομείνου χρέος της γενικής κυβέρνησης υπερβή το 95% του ΑΕΠ.

Στον τραπεζικό χώρο, η κρίση έχει επηρεάσει τις δραστηριότητες και την ανάπτυξη με δύο τουλάχιστον τρόπους. Οι τράπεζες εφαρμόζουν αυστηρότερα κριτήρια όταν χορηγούν πιστώσεις, καθώς αναμένουν όνομα του πιστωτικού κινδύνου και των επισφαλείων. Επιπρόσθετα, υποκαρούν σημαντικά οι προσδοκίες των επιχειρήσεων και των νοικοκυριών, οπότε παρατηρείται συρρίκνωση της κατανάλωσης (ιδίως διαρκών καταναλωτικών αγαθών), πτώση των επενδύσεων σε κατοικίες και υποχώρηση της διείσδυσης των επιχειρήσεων για ανάληψη κινδύνων, με αποτέλεσμα να μειώνονται οι επιχειρηματικές επενδύσεις. Συνεπώς, περιορίζονται τόσο η παραγωγή δανείων, όσο και η ζήτηση πιστώσεων από τα νοικοκυριά και τις επιχειρήσεις.

Κατά τη διάρκεια της κρίσης οι τράπεζες, καθώς αντιμετώπιζαν δυσκέρειες άντλησης ρευστών κεφαλαίων από τη διαπραγματική αγορά, επιδίωξαν να προέλθουν περισσότερο σταθερές προθεσμίες προοφραντας υψηλότερα επιτόκια, που τις ονδγκάζει να διατηρούν υψηλό και το επιτόκιο των δανείων. Οι όροι δανεισμού των τραπεζών επηρεάστηκαν δυσμενώς και από την αύξηση του περιθωρίου επιτοκίων των ομολόγων του Ελληνικού Δημοσίου έναντι των αντίστοιχων γερμανικών. Οι μειώσεις των βασικών επιτοκίων της ΕΚΤ και της διαπραγματικής δεν επηρέασαν σημαντικά το επιτόκιο των νέων τραπεζικών δανείων, καθώς αντανατοβήθηκαν από τους προσαυφερθέντες παράγοντες και από την αύξηση του ασφαλιστήριου στο πιστωτικό κίνδυνο λόγω αυξημένων επισφαλείων.

Το 2008 ήταν μία πολύ δύσκολη χρονιά για το «ρκάο» Ελληνικό Χρηματοστήριο, καθώς οπώησε τα 2/3 της κεφαλαιοποίησής του. Μόλις, οι τιμές των μετοχών στην Ελλάδα βρκαοκίται στο χαμηλότερο επίπεδο της τελευταίας δεκαετίας, αφού η σχέση της συνολικής κεφαλαιοποίησης προς το καθαρόιστο εθνικό προϊόν είναι κάτω από 30%.

Όταν σφερό τους διαφόρους τομείς οικονομικής δραστηριότητας, πρέπει να σημειωθούν τα ακόλουθα:

Οι επιπτώσεις της παγκόσμιας οικονομικής κρίσης στον κλάδο των κατασκευών είναι ήδη σημαντικές. Στην οικοδομή η κρίση επιδείνωσε αρνητικά τη ζήτηση. Το ίδιο συμβαίνει και στα ιδιωτικά έργα, που εκτιμάται ότι θα πάρουν μεγάλη αναβολή μέχρι να «καταπονηθούν» οι χρηματοδοτήσεις. Το φαινόμενο αυτό θα συμβάλει καθοριστικά στην αύξηση της ανεργίας, καθώς από τον κλάδο εξαρτάται μεγάλος αριθμός επαγγελματιών.

Στην κτιριοταγορά παρατηρείται στασιμότητα, η οποία προέχεται από έναν συνδυασμό παραγόντων όπως το σημαντικό απόθεμα κατοικιών και η διεθνής κρίση.

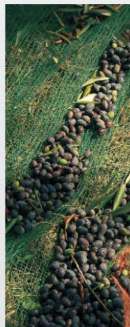
Κατά το 2008 φάνηκαν ήδη οι πρώτες επιπτώσεις της διεθνούς κρίσης στον τουρισμό και το γεγονός αυτό στέλνει το μήνυμα ότι το 2009 θα είναι μια ακόμη πιο δύσκολη χρονιά.

Ειδική μνεία πρέπει να γίνει στην **οικονομία της Κρήτης**, οι εξελίξεις στην οποία επηρεάζουν και την Τράπεζα, καθώς αυτές είναι ο κύριος τόπος δραστηριοποίησής της.

Κατά το 2008 η οικονομία της Κρήτης επηρεάστηκε σε επίπεδο παροχής υπηρεσιών, τουρισμού, γεωργίας κτηνοτροφίας και κατασκευών. Στον πρωταγωνιστή τομέα η παραγωγή ελαιολάδου και εσπεριδοειδών ήταν καλή, όμως οι τιμές του ελαιολάδου κινούναι στα 2 ευρώ, οκολοθώνοντας τις μικρές διακομμένες μετόπες προσφοράς και ζήτησης που παρουσιάζει τελευταία η αγορά. Οι αγρότες της Κρήτης προβλήσαν σε εκτεταμένες διαμαρτυρίες τον περασμένο χειμώνα και οι εκπρόσωποι των αγροτικών και κτηνοτροφικών φορέων ξεκίνησαν διάλογο με τον Υπουργό Αγροτικής Ανάπτυξης και Τροφίμων.

Ένα σημαντικό θέμα το οποίο δεν έχει ακόμη αντιμετωπιστεί αναπτυχιακά και στο οποίο πρέπει να δοθεί βάρος από τη Ενώσεις Συνεταιρισμών είναι η τυποποίηση των τοπικών προϊόντων, ώστε να μην εξαχθούν σε σχετικά χαμηλές τιμές.

Στον κλάδο του τουρισμού υπάρχει ανασφάλεια και σε τοπικό επίπεδο για ενδοκείμενη πτώση, αλλά και στον κλάδο των κατασκευών και του Real Estate υπάρχει σχετικά επιβροδύνωση, μετά από την έντονη κατασκευαστική δραστηριότητα που παρατηρήθηκε τα τελευταία χρόνια ως και το 2008, ειδικά στον κλάδο της παραθεριστικής κατοικίας και με αγοραστές κυρίως Βορειοευρωπαίους.



Η ΣΥΝΕΤΑΙΡΙΣΤΙΚΗ ΤΡΑΠΕΖΑ ΧΑΝΙΩΝ

Για την Τράπεζά μας το 2008 ήταν μια χρονιά ουσιαστικής δουλειάς, προόδου και επιτυχιών.

Υπερβαίνοντας ουσιαστικά το Επιχειρηματικό μας Σχέδιο αναπτύξαμε το δίκτυό μας, εμπλουτίσαμε τα προϊόντα μας, ενισχύσαμε το ενδιαφέρον μας στην αξιοποίηση των επενδύσεών μας, δικαιώνοντας έτσι τη διοίκηση, τα στελέχη, τους συνεργάτες και το προσωπικό της Τράπεζας και κόνοντας υπερήφανους τους πάνω από 21.000 συνεταιρείους που μας εμπιστεύονται.

Κατά το 2008 η τράπεζα κατάφερε να διατηρήσει την κερδοφορία της και να αυξήσει τα βασικά της μεγέθη, παρά τις δυσκολίες που παρουσιάστηκαν στο χρηματοοικονομικό σύστημα. Μάλιστα η Τράπεζα, πιστή στον συνεταιριστικό της χαρακτήρα και στο ρόλο της ως παράγοντα τοπικής στήριξης και ανάπτυξης, παρείχε στήριξη στους επιχειρηματίες καθ' όλη τη διάρκεια της κρίσης. Η πολιτική αυτή θα συνεχίσει να εφαρμόζεται απρόσκοπτα, καθώς η υψηλή ρευστότητα της Τράπεζας, αποτέλεσμα επιτυχημένων αποφάσεων από την πλευρά της Διοίκησης, αλλά και της εμπιστοσύνης του κοινού, της επιτρέπει να ενισχύει τους επιχειρηματίες, ανακουφίζοντας τις αυξημένες ανάγκες τους κατά την περίοδο αυτή.



Για το 2009 στόχος παραμένει η σταθερή ανάπτυξη, χωρίς νευρικές αντιδράσεις. Οι κινήσεις της Τράπεζας είναι μελετημένες και μόλις στο δεύτερο εξάμηνο του τρέχοντος έτους θα καταρτιστεί το νέο Επιχειρηματικό Σχέδιο, το οποίο θα περιλάβει και την ανάπτυξη σε περισσότερους νομούς, όπως και την περαιτέρω εδραίωση στο νομό Αττικής.

Σε ενδοτραπεζικό επίπεδο, το 2008 εφαρμόστηκε νέο οργανόγραμμα, που επέφερε σημαντικές αλλαγές στον τρόπο διοίκησης. Η υλοποίηση των από αυτό προβλεπόμενων είναι ακόμα σε εξέλιξη και αναμένεται να αποφέρει σημαντικά οφέλη στη διακρίση ανθρώπινου δυναμικού και πόρων. Απαραίτητη κρίθηκε η δημιουργία Διεύθυνσης Δημοσίων Σχέσεων, για τη σωστή προβολή της εικόνας της Τράπεζας σε μέσα μαζικής ενημέρωσης, σε εκδηλώσεις, αλλά και με την παροχή οδηγιών προς το προσωπικό.

Επίσης, το 2008 ήταν η δεύτερη χρονιά που λειτουργήσε ουσιαστικά το νέο Σύστημα Εσωτερικού Ελέγχου, με την Επιτροπή Ελέγχου του Δ.Σ. και τις Μονάδες Εσωτερικής Επιθεώρησης, Κανονιστικής Συμμόρφωσης και Διαχείρισης Κινδύνων, οι οποίες κλήθηκαν να ενσωματώσουν στην εσωτερική λειτουργία τις νέες απαιτήσεις των κανονιστικών κειμένων της Τράπεζας της Ελλάδος και άλλων Αρχών, προβαίνοντας σε συνεκτικές προσαρμογές των εσωτερικών διαδικασιών.

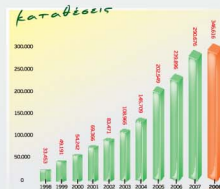
ΤΑ ΜΕΓΕΘΗ ΜΑΣ:

“ Το ταλέντο αρχίζει τα ωραία έργα, αλλά μόνο η δουλειά τα ολοκληρώνει...”

“ Joseph Joubert ”

ΚΑΤΑΘΕΣΕΙΣ

Οι καταθέσεις της Τράπεζας έφθασαν στο τέλος του 2008 στα **347 εκ. Ευρώ** έναντι **291 εκ. Ευρώ** του 2007, δηλ. είχαν αύξηση **19%**. Η εμπιστοσύνη των καταθετών-συνεταίρων μας προς την Τράπεζα που εκφράστηκε με τη σταθερότητα της παρουσίας τους ήταν και πάλι εντυπωσιακή. Σταθερή πολιτική της Τράπεζας αποτέλεσε η διατήρηση των επιτοκίων καταθέσεων κατά τη πάνω από τα επίπεδα της αγοράς.



ΧΟΡΗΓΗΣΕΙΣ

Οι χορηγήσεις μας έφθασαν στο τέλος του 2008, στο ποσό των **368 εκ. Ευρώ** έναντι **281 εκ. Ευρώ** του 2007, δηλ. αυξήθηκαν κατά **31%**. Η αύξηση αυτή είναι σημαντική γιατί συνοδεύτηκε από εφαρμογή αυστηρότερων κριτηρίων χρηματοδότησης, λόγω του πιστωτικότερου κανονιστικού πλαισίου αλλά και με το σκοπό θωράκισης της τράπεζας και των υφιστάμενων πελατών της από τη διεθνή κρίση. Ταυτόχρονα, η Τράπεζα παρακολουθεί σε καθημερινή βάση τα δεδομένα συντελεστή ρευστότητας και του λόγου καταθέσεων-χορηγήσεων.

Στις πιστωτικές διευκολύνσεις προς τις επιχειρήσεις θα πρέπει να προστεθούν οι εγγυητικές επιστολές τις οποίες εκδίδει η Τράπεζα. Στο τέλος του 2008 οι εγγυητικές επιστολές σε κυκλοφορία ήταν **18 εκ. Ευρώ**.



ΕΠΙΤΟΚΙΑ ΧΟΡΗΓΗΣΩΝ

Τα επιτόκια χορηγήσεων κινήθηκαν ανάλογα με το κόστος της Τράπεζας. Όλα τα επιτόκια είναι κωμωαινόμενα και συνδεδεμένα με το επιτόκιο πράξεων κύριος ανακριματοδότησης της Ευρωπαϊκής Κεντρικής Τράπεζας. Η Τράπεζα μεριμνά συνεχώς για τη συστηματική παρακολούθηση του κόστους χρήματος, για όλους τους πελάτες της και για τη δική της διαχείριση και οι προτάσεις σχετικό με τα επιτόκια προετοιμάζονται από τα αρμόδια στελέχη της και συζητούνται στην Επιτροπή Διαχείρισης Ενεργητικού Παθητικού.

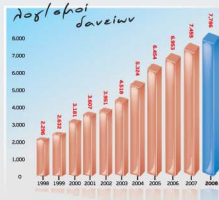
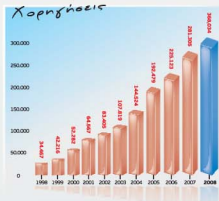
ΠΟΙΟΤΗΤΑ ΧΟΡΗΓΗΣΩΝ

Η ποιότητα χορηγήσεων της Τράπεζας είναι συνεχής μέριμνα του Διοικητικού Συμβουλίου και των στελεχών της. Το έργο των Επιτροπών Χορηγήσεων, οι οποίες αποτελούνται από μέλη του Διοικητικού Συμβουλίου και στελέχη της Τράπεζας, περιλαμβάνει την προσεκτική επεξεργασία των αιτημάτων με λεπτομερείς εισηγήσεις, την αξιολόγηση διαφόρων στοιχείων και τη λήψη αποφάσεων σε συνεδριάσεις, για να εξημερηθούν οι πελάτες και να διαφυλαχθούν τα συμφέροντα της Τράπεζας και των συναεταίρων της. Οι συνεδριάσεις έχουν επεκταθεί με τη χρήση τηλεδιάσκεψης και την ενεργή συμμετοχή και της Μονάδας Διαχείρισης Κινδύνων. Η απόπιση των κινδύνων περιλαμβάνει και το εισηγητικό στάδιο, στο οποίο εκτός από το συσχετισμό με την αγορά, εφαρμόζεται πηλόν συστηματικό η λειτουργία απόπισης πιστωτικού κινδύνου, με το σύστημα RV RATING της εταιρίας SYSTEMIC.

Η έγκαιρη εκκλήρωση των υποχρεώσεων των πελατών προς την Τράπεζα είναι αναγκαία και απαράβατος όρος συνεργασίας, πόντασε στα πλαίσια της δεοντολογίας, της κοινωνικής ευαισθησίας και της προστασίας των συναλλακτικών ηθών. Οι οριστικές καθυστερήσεις αντιπροσώπευαν στο τέλος του 2008 το **1,95%** του χαρτοφυλακίου έναντι **1,98%** του 2007. Οι εσφαλμένες των λογαριασμών αυτών και το ύψος των σχετικών αποθεμάτων και των προβλέψεων καλύπτουν πλήρως την Τράπεζα από ενδεχόμενες ζημιές. Ειδικότερα, κατά το 2008 λόγω της οικονομικής συγκυρίας, με απόφαση του Διοικητικού Συμβουλίου πραγματοποιήθηκαν προβλέψεις για επισφαλείς απαιτήσεις 30% επιπλέον του ελάχιστου προβλεπόμενου ορίου και έτσι το ύψος του λογαριασμού αυτού ανήλθε στο ποσό των **11.451** χιλ. Ευρώ στο τέλος του έτους.

ΑΡΙΘΜΟΣ ΣΥΝΕΤΑΙΡΩΝ / ΙΔΙΑ ΚΕΦΑΛΑΙΑ

Ο αριθμός των συναεταίρων μας αυξήθηκε μέσα στο 2008 κατά 526 άτομα και έτσι στο τέλος του έτους η Τράπεζα είχε **21.174 μέλη**. Τα Ίδια Κεφάλαια έφθασαν το **80 εκ. Ευρώ** στο τέλος του 2008.



ΣΥΝΕΤΑΙΡΙΣΤΙΚΗ ΜΕΡΙΔΑ

Σύμφωνα με το καταστατικό, το Διοικητικό Συμβούλιο προοριάζει την πραγματική αξία κάθε συναεταίριατικής μερίδας εντός 30 ημερών από την έγκριση του ισολογισμού κάθε εταιριακής χρήσης και αποδεχόμαστε δήλωση υπάρχει σημαντική διαφοροποίηση της πραγματικής αξίας της συναεταίριατικής μερίδας, λόγω μεταβολής των σχετικών μεγεθών που λαμβάνονται υπόψη για τον προορισμό αυτής. Συγκεκριμένα, η αξία της συναεταίριατικής μερίδας προοριάζεται από την αξία της συναεταίριατικής μερίδας που αναλογεί στην καθαρή περιουσία του συναεταίριαμού, όπως αυτή προκύπτει από τον ισολογισμό της τελευταίας χρήσης, προσαυξημένη κατά την υπεροχία αυτής ή κατά τμήμα της υπεροχίας αυτής, η οποία προσαύχιση δεν μπορεί να είναι ανώτερη του 40% της αξίας της συναεταίριατικής μερίδας που αναλογεί στην καθαρή περιουσία του συναεταίριαμού, όπως αυτή προκύπτει από τον ισολογισμό της τελευταίας χρήσης. Ο υπολογισμός της αξίας αυτής πιστοποιείται από ορκωτούς ελεγκτές.

Η συναεταίριατική μερίδα προωθείται ως επενδυτικό αγαθό, ιδιαίτερα μετά τη λήψη άδειας από την Τράπεζα της Ελλάδος για **συναλλαγές της Τράπεζας με μη μέλη της**, στα πλαίσια του νόμου 3601/2007.

Παοιτέρω, το Δ.Σ. της Τράπεζας αξιολογεί τη δυνατότητα που παραιοχέθηκε με την τροποποίηση του Νόμου 1667/1986 εντός του 2008 για την απόκτηση έως **1.502** μεριδίων συναλλά από κάθε φυσικό πρόσωπο ή Ν.Π.Ι.Δ., προσαρμόζοντας αναλόγως τις κατηγορίες των επενδυτικών προγραμμάτων.

ΤΟ ΔΙΚΤΥΟ ΤΗΣ ΤΡΑΠΕΖΑΣ

“Δεν είμαι Αθηναίος ούτε Έλληνας πολίτης, αλλά πολίτης του κόσμου...”
“Σωκράτης”



Το 2008 το δίκτυο της Τράπεζας επεκτάθηκε με τη δημιουργία καταστήματος στα Αρκαλοχώρι Ν. Ηρακλείου και δεύτερου καταστήματος στην πόλη του Ρεθύμνου, στα Μουσεία. Έτσι, η Τράπεζα διαθέτει 24 υπηρεσιακές μονάδες. Από δύο στην πόλη των Χανίων και στο Ρέθυμνο και από μία στην Αθήνα, στην Ιεράπετρα, στην Κίσαμο, στην Παλαιόκωρα, στον Πλάτανο, στη Γεωργιόπολη, στον Πλάτανο, στο Καλυμάρτι, στον Αλικιανό, στη Σούδα, στις Μοίρες, στη Χερσόνησο, στον Άγιο Νικόλαο, στο Τυμώκι, στη Σπείδα, στο Αρκαλοχώρι και τέσσερις στο Ηράκλειο.

Η περαιτέρω ανάπτυξη του δικτύου εξαρτάται από την ωρίμανση των υφιστάμενων καταστημάτων, από το συστηματικό έλεγχο της προοδικώμενης κερδοφορίας και τις ανάγκες εξυπηρέτησης της πελατείας, αφού κάθε μονάδα πρέπει να είναι λειτουργική για τους πελάτες μας και αποδοτική.

ΑΝΑΠΤΥΞΙΑΚΕΣ ΔΡΑΣΤΗΡΙΟΤΗΤΕΣ

Η Συνεταιριστική Τράπεζα Χανίων συμμετέχει ενεργά στην ΑΝΑΠΤΥΞΙΑΚΗ ΚΡΗΤΗΣ στην οποία είναι μέτοχος μαζί με τη Επιμελητήρια και άλλους φορείς της Κρήτης. Η Αναπτυξιακή Κρήτης διαχειρίζεται ως ενδιάμεσος φορέας προγράμματα της Ευρωπαϊκής Ένωσης που απευθύνονται στις επιχειρήσεις της Κρήτης. Η δράση της επικεντρώνεται με τη συμμετοχή στο Κέντρο Επιχειρησιακής & Τεχνολογικής Ανάπτυξης (ΚΕΤΑ) Κρήτης και στη διαχείριση προγραμμάτων του Γ' ΚΠΣ. Επίσης, σπινθη στους φορείς υποστηρίχνης των Περιφερειακών Επιχειρησιακών Προγραμμάτων και λειτουργεί και ως τελικός δικαιούχος για τις προτάσεις αυτές, στη δεύτερη φάση τους.

ΟΜΙΛΟΣ ΣΥΝΕΤΑΙΡΙΣΤΙΚΩΝ ΤΡΑΠΕΖΩΝ - ΠΑΝΕΛΛΗΝΙΑ ΤΡΑΠΕΖΑ

Οι Συνεταιριστικές Τράπεζες της χώρας αντιμετωπίζουν δημιουργικά και επιτυχημένα την πρόκληση του ανταγωνισμού για μεγαλύτερο μέγεθος, οικονομικές κλίμακας και πληρότητα στην προσφορά προϊόντων και υπηρεσιών.

Καίτοι η διεθνής κρίση επηρέαζει όλο το τραπεζικό σύστημα, οι συνεταιριστικές τράπεζες βρίσκονται σε ήπιου κλίμακας θέση, δεδομένου ότι δεν είναι επενδύσει στα βολγόμενα «τοξικά» ομόλογα, αλλά και δεν έχουν επεκτείνει τις δραστηριότητές τους στην περιοχή των Βαλκανίων. Πρόκειται για τράπεζες τοπικού κυρίως προσανατολισμού, οι οποίες γνωρίζουν καλά την πελατεία τους και στηρίζονται από αυτήν, λόγω της σκέψης εμπιστοσύνης που έχει οικοδομηθεί.



Η Πανελλήνια Τράπεζα Α.Ε. ιδρύθηκε από τις Συνεταιριστικές Τράπεζες και λειτουργεί επιτυχημένα και με κερδοφόρες χρήσεις. Η Συνεταιριστική Τράπεζα Χανίων είναι ο 2ος σε μέγεθος μέτοχος στην Πανελλήνια Τράπεζα με 15,29% του κεφαλαίου, συμμετέχει ενεργά στη διοίκηση και την οργάνωση της και **αξιοποιεί** πλήρως όλη την τεχνολογία, τα προϊόντα και τις υπηρεσίες του Ομίλου Συνεταιριστικών Τραπεζών.

Η Πανελλήνια Τράπεζα έχει αναπτύξει λειτουργίες και προωθεί νέα προϊόντα του Ομίλου, όπως είναι η διαχείριση διαθεσίμων, οι εισαγωγές/εξαγωγές και άλλες συναλλαγές με το εξωτερικό, η ηλεκτρονική τραπεζική (e-banking), οι πιστωτικές και οι χρεωτικές κάρτες, το Κέντρο Ηλεκτρονικών Πληρωμών (ΚΗΠ), η χρηματοδοτική μίσθωση (leasing).

Ο Όμιλος Συνεταιριστικών Τραπεζών με περισσότερα άνω των 1.700 καταστήματα και με 204 ΑΤΜ με on-line μεταξύ τους σύνδεση, βρίσκονται πρόγιστοι παντού!



“ Η καλύτερη στιγμή να διορθώσεις τη στέγη είναι όταν ο ήλιος λάμπει... ”
 “ Τζων Κένεντυ ”

Αναφορικά με τον Όμιλο Εταιρειών της Τράπεζας που δραστηριοποιούνται στον χώρο του «real estate» αξίζει να σημειωθούν τα παρακάτω:

Το 2008, παρά τις δυσμενείς συνθήκες της αγοράς ακινήτων, ήταν μια απόλυτα πετυχημένη χρονιά για όλες τις θυγατρικές εταιρείες, αφού με συστηματική και εντατική δουλειά επιτεύχθηκαν οι στόχοι που είχαν τεθεί, υπήρξε σημαντική κερδοφορία και ξεκίνησαν νέες σημαντικές συνεργασίες.

Στο διάστημα αυτό ολοκληρώθηκαν οι πωλήσεις, ωρίμασαν επιχειρηματικά σχέδια, έγιναν σημαντικές αγορές νέων ακινήτων, αποκτήθηκε σημαντική και απαραίτητη ρευστότητα και ξεκίνησαν καινούργια projects.

Η θυγατρική εταιρεία «ΚΡΗΤΙΚΑ ΑΚΙΝΗΤΑ Α.Ε.» με βασικό πλεονέκτημα την επόρεια των ρευστών διαθεσίμων που της εξασφάλισε η συνεχής κερδοφορία της, παρόληθλη με την πετυχημένη αύξηση του μετοχικού της κεφαλαίου, προκρίνεται με προσοχή στην δημιουργία τρέφεζ γης, αξιοποιώντας τις ευκαιρίες που παρουσιάζονται.

Παρόληθλη προκρίθηκε η άριστη συνεργασία μεταξύ Τράπεζας και Κρητικών Ακινήτων, μέσα στο συγκεκριμένο χρονοδιαγράμμα, αναφορικά με τις εργασίες:

- ➔ Κατασκευή τριών νέων καταστημάτων της Τράπεζας σε Μυσαρία, Παλαιόχωρα και Γεωργιούπολη.
- ➔ Ανακίνηση του τουριστικού καταλόγου 15 δωματίων στην Παλαιόχωρα,
- ➔ Τακτικές συντηρήσεις στη νέα εταρική ταυτότητα, όλων των καταστημάτων του δικτύου της και
- ➔ Τακτικές συντηρήσεις των ηλεκτρομηχανολογικών εγκαταστάσεων και των συστημάτων ασφαλείας όλων των καταστημάτων.

Χωρίς υπερβολή το όνομα «ΚΡΗΤΙΚΑ ΑΚΙΝΗΤΑ» στην αγορά της Κρήτης σήμερα, είναι συνώνυμο της δύναμης, της αξιοπιστίας, της εμπειρίας και της ποιότητας, αποδεικνύοντας ότι η απόφαση της Διοίκησης της Τράπεζας, να δραστηριοποιηθεί στο χώρο της ανάπτυξης ακινήτων και της παροχής ολοκληρωμένων υπηρεσιών, αποτέλεσε μια σωστή επιχειρηματική κίνηση στρατηγικής και αποτελεσματικότητας.

ΚΡΗΤΙΚΕΣ ΣΥΜΜΕΤΟΧΕΣ Α.Ε.

Στις αρχές του 2009 η Τράπεζα ολοκλήρωσε τη διαδικασία σύστασης της θυγατρικής της εταιρίας επιχειρηματικών συμμετοχών (Venture Capital), σε υλοποίηση της απόφασης της Γενικής Συνέλευσης των Μελών του Συνεταιρισμού του Ιουνίου του 2008. Η επωνυμία της νέας εταιρίας είναι «Κρητικές Συμμετοχές Ανώνυμη Εταιρεία Επιχειρηματικών Συμμετοχών», ο διακριτικός της τίτλος «Κρητικές Συμμετοχές Α.Ε.», έδρα της ο Δήμος Χανίων (ΕΑ. Βενιζέλου 28-32) και το αρχικό μετοχικό της κεφάλαιο ένα εκατομμύριο (1.000.000)

Στους βασικούς σκοπούς της εταιρείας συγκαταλέγεται η συμμετοχή στο κεφάλαιο επιχειρήσεων, παρέχοντας έναν εναλλακτικό τρόπο χρηματοδότησης της ίδρυσης ή ανάπτυξης τους, υποστήριξη της διοίκησης τους, δυνατότητα πρόβασης και αξιοποίησης σύγχρονων μεθόδων ανάπτυξης, επιχειρηματικές συμβουλές, τεχνονομία κ.α.

Στόχος της ίδρυσης εταιρείας Επιχειρηματικών Συμμετοχών είναι η ενίσχυση της τοπικής επιχειρηματικότητας με την προώθηση σχεδίων τοπικών εταιριών και επιχειρηματιών.

Συγκεκριμένα, η νέα εταιρία θα παράσχει χρήσιμα εργαλεία κυρίως σε μικρομεσαίες τοπικές επιχειρήσεις, οι οποίες διαθέτουν αξιόλογες ιδέες και στόχους, αλλά χρειάζονται επιπλέον ενίσχυση της κεφαλαιακής επάρκειας και του management, ώστε να επιτύχουν τακύτερα και αποτελεσματικότερα ανάπτυξη.

Η Συνεταιριστική Τράπεζα Χανίων αποτελεί σήμερα το μοναδικό μέτοχο της νέας εταιρείας, όμως η Διοίκηση της σκοπεύει να προβεί μελλοντικά σε αύξηση του μετοχικού κεφαλαίου, δίδοντας στους συνταίρους της Τράπεζας την ευκαιρία συμμετοχής τους στη νέα αυτή θυγατρική εταιρία.

“Ν’ αγαπάς την ευθύνη... Να λές, εγω μονάχος μου εχω χρέος να σώσω τη Γη... Αν δεν σωθεί, εγώ φταίω!”
 “Ν. Καζαντζάκης”

Στον τομέα κοινωνικής προσφοράς, η Διοίκηση της Τράπεζας ενίσχυσε με χορηγίες φορείς του ντισού, όπως αθλητικά και φιλοanthρωπικά σωματεία, πολιτιστικούς σλλήλους, κερές μονές, εκπαιδευτικά ιδρύματα, Ο.Τ.Α., τοπικά Μ.Μ.Ε. και θέατρα. Επιπλέον, παρέχει την αίθουσα εκδηλώσεων του Κτιρίου Διοίκησης για την πραγματοποίηση ημερίδων, ομιλιών, σεμιναρίων που διοργανώνονται από διάφορους φορείς.

Στον πίνακα των σχετικών χορηγιών που ακολουθεί παρουσιάζεται η κοινωνική δραστηριότητα της Τράπεζας:

ΕΙΔΟΣ ΧΟΡΗΓΙΑΣ:

ΑΘΛΗΤΙΚΕΣ ΟΜΑΔΕΣ & ΣΩΜΑΤΕΙΑ	37
ΟΡΓΑΝΙΣΜΟΙ ΤΟΠΙΚΗΣ ΑΥΤΟΔΙΟΙΚΗΣΗΣ & ΑΝΑΠΤΥΞΙΑΚΟΙ ΦΟΡΕΙΣ	15
ΠΟΛΙΤΙΣΤΙΚΗ ΚΛΗΡΟΝΟΜΙΑ & ΑΡΧΑΙΟΤΗΤΕΣ	4
ΙΔΡΥΜΑΤΑ - ΦΙΛΑΝΘΡΩΠΙΚΟΙ ΣΥΛΛΟΓΟΙ	7
ΛΟΓΤΑΦΙΚΟΙ & ΠΟΛΙΤΙΣΤΙΚΟΙ ΦΟΡΕΙΣ	9
ΕΚΠΑΙΔΕΥΤΙΚΟΙ ΦΟΡΕΙΣ	5
ΕΠΙΣΤΗΜΟΝΙΚΑ ΣΥΝΕΔΡΙΑ	4
ΣΧΟΛΕΙΑ	6
ΛΟΓΕΙΣ	30



Συγκεκριμένα, η Συνεταιριστική Τράπεζα Χανίων διέθεσε το 2008 82 χιλ. Ευρώ για την ενίσχυση του έργου φορέων μη κερδοσκοπικού χαρακτήρα που δραστηριοποιούνται σε θέματα αναπτυξιακά, πολιτιστικά, αθλητικά, νεανικής δραστηριότητας και φιλοanthρωπικά. Στην περιοχή μας υπάρχουν πολλοί φορείς με αξιόλογο προσφορά αθλητικού, κοινωνικού και πολιτιστικού έργου.

Περαιτέρω, το Διοικητικό Συμβούλιο, εφαρμόζοντας τις προηγούμενες αποφάσεις του, ετίεσε τη συμβολή του το 2008 στην υποστήριξη του «Εθνικού Ιδρύματος Ερευνών και Μελετών Ελευθέριας Κ. Βενιζέλου» που εδρεύει στα Χανιά και του οποίου η Τράπεζα είναι Ιδρυτικό Μέλος. Η απόφασή μας είναι να διαβεί η Τράπεζα το 1% των καθαρών (μετά από φόρους) κερδών της για τους σκοπούς του Ιδρύματος και να παρέχει σ' αυτό υπηρεσίες διαχείρισης. Σημαντικά έργα που έχουν υλοποιηθεί με την ενίσχυση και της Τράπεζας είναι η ανακατασκευή του αυτοκινήτου του Ελ. Βενιζέλου, η εγκατάσταση και λειτουργία των γραφείων στην οκία Βθλουμ και το πρόγραμμα εκδηλώσεων για τη συλλογή του απαιτούμενου για την ολοκληρωμένη αναστήλωση της οκίας Βενιζέλου ποσού.



Επιπλέον, στα πλαίσια της πολιτιστικής πρωτοβουλίας της, η Τράπεζα εφάρμοσε στην πράξη το ενδιαφέρον της για την πολιτιστική κληρονομιά. Το νέο κτίριο Διοίκησης και Κεντρικού Καταστήματος έχει ενσωματωμένο έναν οριοθετημένο αρχαιολογικό χώρο που αποκαλύφθηκε πρώτη φορά στις 18 Οκτωβρίου 2002 όταν άρχισε η κατεδάφιση των κτισμάτων της «Ρέμβης».

Επίσης, η Τράπεζα σταθερά ηλέον ενισχύει τον κορυφαίο αρχαιολόγο ερευνητή, κ. Σακελλάρη, για την αποκάλυψη της αρχαίας πόλης της Ζωμίνθου, καθώς και την ΚΕ΄ Εφορία Προϊστορικών και Κλασικών Αρχαιοτήτων, για την ανάδειξη των αρχαιοτήτων στο Λόφο Καστέλλι Χανίων.



ΔΙΟΙΚΗΣΗ ΤΗΣ ΤΡΑΠΕΖΑΣ

“ Μία είναι η απόδειξη του μπορώ... Το κάνω! ”

“Marie Eschenbach”

Το ανώτατο διοικητικό όργανο της Τράπεζας είναι το ενιαμελές Διοικητικό Συμβούλιο, το οποίο έχει αρμοδιότητα για τη στρατηγική της Τράπεζας, τη λήψη όλων των σημαντικών αποφάσεων και τον έλεγχο της ομαλής πορείας της Τράπεζας.

Στα πλαίσια του Δ.Σ. λειτουργούν συγκεκριμένες επιτροπές που απορτίζονται από μέλη του, ενώ άλλες τελούν υπό την εποπτεία του, όπως η τριμελής Επιτροπή Ελέγχου του Δ.Σ., η Επιτροπή Ενεργητικού-Παθητικού, η Διευρυμένη Επιτροπή Χορηγήσεων, η Επιτροπή Ασφαλείας, η Επιτροπή Προμηθειών. Πρόεδρος του κορυφαίου οργάνου Διοίκησης της Τράπεζας είναι ο κ. Μιχαήλ Μαρακάκης, ο οποίος εκληρώνει και τα καθήκοντα του Γενικού Διευθυντή. Αντιπρόεδρος είναι ο κ. Γεώργιος Ανδρουλάκης, ο οποίος είναι και Αντιπρόεδρος και Διευθύνων Σύμβουλος της θυγατρικής εταιρίας «Κρητική Ακίνητα ΑΕ.».



ΣΥΝΕΤΑΙΡΙΣΤΙΚΗ
ΤΡΑΠΕΖΑ
ΧΑΝΙΩΝ

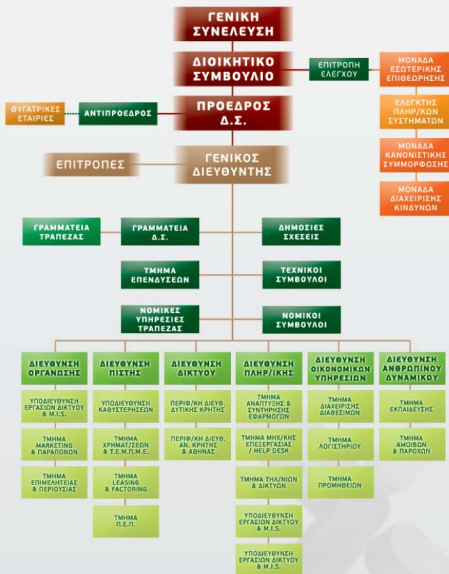


ΟΡΓΑΝΩΣΗ ΤΡΑΠΕΖΑΣ

Η Οργάνωση της Τράπεζας αποτελεί συνεχή μέριμνα της Διοίκησης και των στελεχών της Τράπεζας. Η οργανωτική δομή της Τράπεζας βελτιώνεται σταδιακά, ώστε να ανταποκρίνεται στις ανάγκες του διευρυμένου σε ολόκληρη πλέον την Κρήτη δικτύου, αλλά και στην ποικιλία των προϊόντων και υπηρεσιών της Τράπεζας. Ο διαχωρισμός επιμέρους λειτουργιών της Διοίκησης με τη σύσταση αρμοδίων τμημάτων, η μετεξέλιξη υπηρεσιών σε Διευθύνσεις είναι ενδεικτικά του νέου τρόπου λειτουργίας της Διοίκησης της Τράπεζας, ώστε η λειτουργική της δομή να συμβαδίζει με το μέγεθός της. Αυτοτελή τμήματα και υπηρεσίες κοτύπου εξειδικευμένες τεχνικές απαιτήσεις ορισμένων προϊόντων και λειτουργιών (νομική υποστήριξη, ασφαλίσεις, πιστωτικές κάρτες, εισαγωγές/εξαγωγές κ.λπ.) και έχουν συντασσικό ρόλο για την Τράπεζα, σε επίπεδο δικτύου.



ΟΡΓΑΝΟΓΡΑΜΜΑ



Τα αλληλογό αργατα τπς Τράπεζας λειτουργησαν εντατικότερα κατά τον περασμένο χρόνο, λόγω των απαιτήσεων υλοποίησης του νέου εποπτικού πλαισίου. Συγκεκριμένα:

Η **Επιτροπή Διαχείρισης Ενεργητικού Παθητικού (ALCO)**, που αποτελείται από τα κορυφαία στελέχη της Τράπεζας υπό την Προεδρία του Προέδρου Δ.Σ., επιμελείται την επιχειρησιακή πολιτική, παρακολουθεί την κερδοφορία, τη ρευστότητα και τους κινδύνους της Τράπεζας, καθώς και τη σχετική προσαρμογή των διαδικασιών σε αυτά.

Η **Επιτροπή Ασφάλειας Συστημάτων** εισηγείται για τη στρατηγική της τεχνολογίας και την ασφαλή χρήση των υπολογιστών, δικτύων, εφαρμογών και συστημάτων της Τράπεζας. Συγκεκριμένα, προτείνει δράσεις και ενέργειες πολιτικής για τη διασφάλιση της συνέχειας των εργασιών, την προφύλαξη του εξοπλισμού, των δικτύων, των προγραμμάτων, ακόμα και σε περίπτωση φυσικής καταστροφής.

Η **Επιτροπή Παρακολούθησης του Πλαισίου Κεφαλαιακής Επάρκειας** του Συμφώνου της Βασίλειας II συγκεντρώνει και συστηματοποιεί το σχετικό κανονιστικό πλαίσιο και προσαρμόζει τις διαδικασίες της Τράπεζας σε αυτό, προετοιμάζοντας και αναφορές προς την Τράπεζα της Ελλάδος.



Οι **Επιτροπές Χορηγήσεων**, στις οποίες μετέχουν πέραν του Προέδρου και του Αντιπροέδρου, δύο μέλη του Δ.Σ. και στελέχη της Τράπεζας, εγκρίνουν τα χορηγούμενα δάνεια προς την πελατεία, σε συνεδριάσεις που λαμβάνουν χώρα σε τακτά χρονικά διαστήματα.

Οι **Επιτροπές Προμηθειών** έχουν ως έργο τη διεξαγωγή των προμηθειών της Τράπεζας σύμφωνα με το σχετικό κανονισμό και διαδικασίες.

Το 2008 υιοθετήθηκε νέο οργανόγραμμα, που επέφερε σημαντικές αλλαγές στον τρόπο διοίκησης. Η υλοποίηση των από αυτά προβλεπόμενων είναι ακόμα σε εξέλιξη και αναμένεται να αποφέρει σημαντικό οφέλη στη διαχείριση ανθρώπινου δυναμικού και πόρων.

Στα πλαίσια εφαρμογής του νέου οργανογράμματος πραγματοποιήθηκε αναδιάρθρωση των υπηρεσιών Διοίκησης και των καταστημάτων. Παρακάτω παρουσιάζονται οι αρμοδιότητες κάθε Διεύθυνσης, καθώς και οι κύριες δραστηριότητές τους κατά το 2008.

Η **Διεύθυνση Οργάνωσης** έχει την ευθύνη τεκμηρίωσης, προσαρμογής και ομογενοποίησης των διαδικασιών της Τράπεζας και της σύνταξης των σχετικών εγκυκλίων. Με την σημερινή της μορφή και δυναμικό, λειτουργεί ουσιαστικά τον Αύγουστο του 2008.

Μέχρι το τέλος του έτους ασχολήθηκε μεταξύ άλλων, με τη δημιουργία και προώθηση νέων κατασκευτικών προϊόντων, όπως ο Λογαριασμός Μηνιαίου Εισοδήματος, τον ανασχεδιασμό και την υποστήριξη Επενδυτικών προϊόντων για τους Συνεταίρους της Τράπεζας, την παρακολούθηση της επίτευξης των στόχων ανάπτυξης για το δίκτυο καταστημάτων της Τράπεζας και αποστολή σχετικών μηνιαίων αναφορών προς την Διοίκηση, την υποστήριξη και διαχείριση των διατραπεζικών συστημάτων (συστήματα DIAS, ασφαλιστικά προϊόντα, δίκτυο Α.Τ.Μ. κ.λπ), την οργάνωση αποθηκευτικών χώρων Κεντρικού Καταστήματος, την επιμελέτεια, καταγραφή και διαφύλαξη περιουσιακών στοιχείων της Τράπεζας, τη συστηματικότερη προβολή της τράπεζας στα Μ.Μ.Ε.

Η **Διεύθυνση Πίστης** περιλαμβάνει τις Υποδιευθύνσεις Χρηματοδότησεων (Τ.Ε.Μ.Π.Μ.Ε., Π.Ε.Π.) και Καθυστερήσεων.

Η υπηρεσία ανάληψης της Υποδιεύθυνσης Χρηματοδότησεων υποδέχεται και αξιολογεί αιτήσεις χορηγήσεων των Καταστημάτων της Τράπεζας, που απευθύνονται στη Διευρημένη Επιτροπή Χορηγήσεων.

Το Τμήμα Π.Ε.Π. παρέχει ενημέρωση σε δυνατικούς δικαιούχους ενίσχυσης και συμβούλους αυτών, υποδέχεται, αξιολογεί επενδυτικές προτάσεις, παρακολουθεί την υλοποίησή τους μετά την υπογραφή των συμβάσεων, ελέγχει την πρόοδο των έργων, τα πιστοποιεί και καταβάλλει την επισκώρηση. Κατά το 2008 προκρίχσε σε σύναψη συμβάσεων 102 επενδυτικών προτάσεων στα πλαίσια του Προγράμματος Ενίσχυσης Μικρών και Πολύ Μικρών Επιχειρήσεων Εμπορίου και Παραχής Υπηρεσιών, Μέτρο 1.3, Π.Ε.Π. Κρήτης & Π.Ε.Π. Αττικής, Κ.Π.Σ. 2000-2006.

Το Τμήμα Τ.Ε.Μ.Π.Μ.Ε. έχει την ευθύνη παρακολούθησης των εγκεκριμένων Χρηματοδοτήσεων Εγγυημένων και Επιδοτούμενων από την ΤΕΜΠΕ ΑΕ (μηνιαίες-εξαμηνιαίες αναφορές).

Η Υποδιεύθυνση Καθυστερήσεων παρακολουθεί την πορεία των καθυστερημένων δανείων της Τράπεζας και φροντίζει για την είσπραξή τους, προβαίνοντας παράλληλα σε ρυθμίσεις με γνώμονα τη διασφάλιση των συμφερόντων της Τράπεζας και των συναεταίρων αυτής, αλλά εξετάζοντας κάθε ιδιαίτερη περίπτωση ξεχωριστά με με ευαισθησία.

Η **Διεύθυνση Οικονομικών Υπηρεσιών** ενσωματώνει λειτουργίες διαχείρισης διαθεσίμων της Τράπεζας και Λογιστηρίου. Συγκεκριμένα, το Τμήμα Διαχείρισης Διαθεσίμων τοποθετεί το διαθέσιμο της Τράπεζας σε επωφελέεις επενδύσεις/καταθέσεις διαφορετικής ηλικότητας, με στόχο την επίτευξη της υψηλότερης δυνατής απόδοσης αναλαμβάνοντας το χαμηλότερο δυνατό κίνδυνο, αλλά και τη διατήρηση υψηλού βαθμού ρευστότητας ανά πάσα στιγμή.

Το Λογιστήριο της Τράπεζας συντάσσει τις ετήσιες οικονομικές καταστάσεις και τις υποβάλλει στο Δ.Σ. για έγκριση, καθώς και τον ετήσιο προϋπολογισμό.



Η **Διεύθυνση Ανθρώπινο Δυναμικό** είναι αρμόδια για την ανάπτυξη και αξιοποίηση του προσωπικού και την επιμέλεια της εκπαίδευσής του. Συγκεκριμένα, εισαγεί στη Διοίκηση της Τράπεζας επί θεμάτων Ανθρώπινο Δυναμικό για τον καθορισμό πολιτικής και στρατηγικής, μελετά και σχεδιάζει συστήματα διοργάνωσης και ανάπτυξης σταδιοδρομίας του Ανθρώπινου Δυναμικού, παρακολουθεί τις εξελίξεις της αγοράς και εκπονεί μελέτες ως προς τις εκπαιδευτικές ανάγκες, καταρτίζει προγράμματα σε συνεργασία με τα Τμήματα - Διευθύνσεις και μεριμνά για την υλοποίησή τους. Επιπλέον, έχει την ευθύνη για τη μισθοδοσία του Προσωπικού, παρακολουθεί τα δεδομένα και τις εξελίξεις της αγοράς και του ανταγωνισμού σε θέματα αποδοχών και παροχών, με σκοπό τη δημιουργία προτάσεων για τον καθορισμό της μισθολογικής πολιτικής και εισαγείατα αρμόδια.

Η **Διεύθυνση Δημοσίων Σχέσεων** σχεδιάζει, διευθύνει και συντονίζει δραστηριότητες σχετικές με τη διαφήμιση της Τράπεζας, τις δημόσιες σχέσεις και τη δημόσια πληροφορία. Έχει την ευθύνη όσον αφορά τις σχέσεις της Τράπεζας με τους συναεταίρους και τους πελάτες, με τον ανταγωνισμό, με φορείς της χρηματοοικονομικής κοινότητας, με κρατικούς και διαφόρους τοπικούς φορείς, με τους εργαζόμενους και με τα Μέσα Μαζικής Εντύμωσης. Στα πλαίσια των συνεταίρων καθηκόντων, προβαίνει σε εσωτερικές ανακοινώσεις, αλλά επίσης και δελτία τύπου για κάθε σημαντική δραστηριότητα της Τράπεζας, έχοντας παράλληλα και την ευθύνη αναδιοργάνωσης και ενημέρωσης της ιστοσελίδας της.

Οι **Διευθύνσεις Δικτύου** (Δυτικής Κρήτης - Ανατολικής Κρήτης & Αθηνών) έχουν την ευθύνη παρακολούθησης των εργασιών όλων των Καταστημάτων και εφαρμογής των διαδικασιών της Διοικήσης στο σύνολό τους. Παρέχουν καθοδήγηση και υποστήριξη στους Διευθυντές Καταστημάτων, διαπιστώνουν την ύπαρξη πρακτικών προβλημάτων και τα επιλύουν ή ενημερώνουν τη Διοίκηση προς αυτό, ασκούν έλεγχο στα καταστήματα ευθύνης τους για την επίτευξη των στόχων που θέτει η Διοίκηση, αλλά και για την καθημερινή λειτουργία τους. Σήμερα, σε κάθε Διεύθυνση ανήκουν από 12 καταστήματα.

Η **Διεύθυνση Πληροφορικής** υποστηρίζει τεχνικά τη Διοίκηση και το Δίκτυο, ενώ φροντίζει για την προσαρμογή του πληροφορικού συστήματος στα εκάστοτε νέα δεδομένα, είτε αφορούν το κανονιστικό πλαίσιο, είτε απόφασης της Διοικήσης. Κατά το 2008 προσαρμόσε το τριετές σύστημα στις απαιτήσεις παροχής στοιχείων και παρακολούθησης συναλλαγών που εκπορεύονται από νέες κανονιστικές ρυθμίσεις, ανέπτυξε εφαρμογή για την υποστήριξη νέων προϊόντων προθεσμιακών καταθέσεων με μηνιαία απόδοση των τόκων. Επίσης, στις διενεργούμενες πληρωμές μέσω του συστήματος DIAS DEBIT προετέθηκαν δέκα επιπλέον οργανισμοί, αλλά και δημοτικές επιχειρήσεις. Παράλληλα, αναβαθμίστηκε το υπάρχον λογισμικό για την πρόληψη και καταστολή του ξηπλήματος χρήματος και πραγματοποιήθηκε αναβάθμιση της ασφάλειας του δικτύου της τράπεζας. Τέλος, κατά το 2008 ολοκληρώθηκαν τα έργα για το νέο Σύστημα Ηλεκτρονικής Αρχειοθέτησης και Διαχείρισης Εγγράφων και για τη χρήση νέου συστήματος διαχείρισης ανθρώπινο δυναμικό.



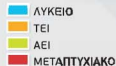
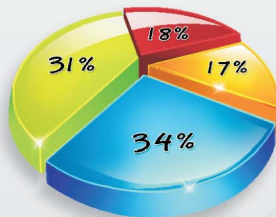
Σημαντικό έργο στους τομείς ελέγχου και διασφάλισης της τήρησης των διαδικασιών, καθώς και προσαρμογής τους στα νέα κανονιστικά δεδομένα επιτελείται από το Σύστημα Εσωτερικού Ελέγχου της Τράπεζας. Στην κορυφή του βρίσκεται η **Επιτροπή Ελέγχου**, που αποτελείται από τρία μέλη του Δ.Σ και στην οποία αναφέρονται οι επιμέρους μονάδες. Συγκεκριμένα:

- Η «παράδοσιακή» λειτουργία του Εσωτερικού Ελέγχου ασκείται από τη **Μονάδα Εσωτερικής Επιθεώρησης**, ενσωματώνοντας και λειτουργίες ελέγχου πληροφοριακών συστημάτων.
- Η **Μονάδα Κανονιστικής Συμμόρφωσης** παρακολουθεί το νομικό-κανονιστικό πλαίσιο, ενημερώνει σχετικά τη Διοίκηση και εισαγεί την προσαρμογή των εσωτερικών διαδικασιών σε αυτό. Με τη Μονάδα συνεργάζεται το αρμόδιο στέλεχος για την τήρηση των διατάξεων για την πρόληψη και καταστολή της νομιμοποίησης εσόδων από εγκληματικές δραστηριότητες.
- Αρμοδιότητες της **Μονάδας Διαχείρισης Κινδύνων** είναι η παρακολούθηση των διαφόρων κινδύνων του πιστωτικού ιδρύματος, η σύνταξη αναφορών προς την Τράπεζα της Ελλάδος και η υποβολή εισηγητικού διαχείρισης κινδύνων στην Επιτροπή Χρηγήσεων.



Θα ήταν παράλειψη εάν δεν σημειώναμε εδώ τη συμβολή των Διευθυντών/τριών όλων των Καταστημάτων, των Υπευθύνων των ειδικότερων λειτουργικών τομέων του Κεντρικού και των λοιπών καταστημάτων, αλλά και του συνόλου του προσωπικού μας. Στο παρακάτω σχήμα αποτυπώνεται το μορφωτικό επίπεδο του Ανθρώπινου Δυναμικού, το οποίο σε συνδυασμό με τη διαρκή επιμόρφωση, που έχει υιοθετήσει η Τράπεζα ως αρχή, αλλά και με την εμπειρία των εργαζομένων, συμβάλλουν τα μέγιστα στην αποτελεσματική εξυπηρέτηση των λειτουργιών της Τράπεζας:

ΜΟΡΦΩΤΙΚΟ ΕΠΙΠΕΔΟ



ΑΠΟΤΕΛΕΣΜΑΤΑ ΤΟΥ 2008

Το αποτελεσμάτoς το 2008 ανήθαν σε **4.550 χιλ. Ευρώ**, έναντι 5.047 χιλ ευρώ το 2007. Το έσοδο από τη διαχείριση κεφαλαίων ήταν 30,9 εκ. Ευρώ, το οποίο, μετά την αφαίρεση των τόκων καταθέσεων και των προσθήκη εσόδων από συμμεταχές καθώς και από προμήθειες, καταλήγουν σε καθαρά έσοδα εργασιών **20,2 εκ. Ευρώ**, έναντι **16,9 εκ. Ευρώ** το 2007. Το αποτέλεσμα τα οποία αναλύονται στην Κατάσταση Αποτελεσμάτων Χρήσεων έχουν συνοπτικά ως εξής:

	2008	2007
Καθαρά Έσοδα Εργασιών	20.222.411,08	16.911.643,18
Δαπάνες Προσωπικού	5.194.161,86	3.997.483,63
Άλλα έξοδα Διοίκησης	4.211.327,13	3.853.640,95
Αποσβέσεις	1.522.199,48	1.367.014,83
Προβλέψεις για ενδεχόμενες υποχρεώσεις	4.850.690,00	2.548.753,00
Λοιπά έσοδα - έξοδα	66.745,56	97.472,49
Αποτελέσματα χρήσεως (πριν από φόρους)	4.550.778,17	5.047.278,28

ΔΙΑΝΟΜΗ ΚΕΡΔΩΝ

Το Διοικητικό Συμβούλιο αποφάσισε να προτείνει στη Γενική Συνέλευση τη διανομή μικτού μερίσματος 6,67 Ευρώ για κάθε συνεταιριστική μερίδα. Το μέρισμα αυτό, από το οποίο θα αφαιρεθεί η φορολογία, δικαιούνται οι μέτοχοι που εδάρησαν τις μερίδες τους από την αρχή της χρήσεως και έως τις 31/12 του έτους 2008. Οι συνεταιριστικές μερίδες λαμβάνουν μερίσμα ανάλογο με το χρόνο σε ημέρες από την ημέρα καταβολής μέχρι το τέλος της χρήσεως, σύμφωνα με το άρθρο 25 του Καταστατικού. Εάν η Γενική Συνέλευση εγκρίνει την πρόταση διανομής, θα προκύψει η εξής λογαριασμός διανομής κερδών:

	2008
Κέρδη Χρήσεως 2008	4.550.778,17
Πλέον Υπόλοιπα Κερδών Προηγούμενης Χρήσεως	1.672.909,87
Μείον Φόρος Εισοδήματος & Λοιποί Φόροι	582.653,94
Σύνολο	5.641.034,10
Η διανομή των κερδών γίνεται ως εξής:	
Τακτικό Αποθεματικό	396.812,42
Μέρισμα (μετά από φόρους)	2.948.025,00
Αποθεματικό Καταστατικού	198.406,21
Διανομώμενα στα προαπαιτούμενα κέρδη	282.762,71
Υπόλοιπα Κερδών σε νέα	1.815.027,75
Σύνολο	5.641.034,10

ΙΣΟΛΟΓΙΣΜΟΣ

Όπως φαίνεται από τον Ισολογισμό μας, το Ενεργητικό της Τράπεζας ανήθε την 31/12/2008 σε 468 εκ. Ευρώ περίπου και αναλύεται ως εξής:

	2008	2007
Ταμείο & διαθέσιμα στην Κεντρική Τράπεζα	30.340.713,78	40.257.940,74
Καταθέσεις σε Πιστωτικό Ιδρύματα	34.600.976,24	47.652.454,15
Αναθεσεις κατά Πιστωτικό Όργανο & Λοιπές αναθεσεις μείον πρόβλεψη	358.592.492,74	275.601.273,10
Ομολογιές	6.250.000,00	6.250.000,00
Μεταχές	426.019,36	324.439,91
Συμμεταχές	19.928.648,43	16.638.993,93
Άυλο Πάγιο Στοιχεία	861.602,22	796.703,07
Ενδεδειγμένα Πάγιο Στοιχεία	13.427.157,06	11.622.772,03
Οφειλέματα Σύν/κό Κεφάλαιο	107.574,66	163.374,06
Λοιπά Στοιχεία Ενεργητικού	2.088.226,13	1.676.132,14
Έσοδα Εισπρακτέα	1.892.280,45	2.090.694,80
Σύνολο	468.515.691,07	403.074.777,93

Αντίστοιχα, το παθητικό περιλαμβάνει:

	2008	2007
Υποχρεώσεις προς Πελάτες (Καταθέσεις)	346.615.927,32	290.676.543,22
Λοιπά Στοιχεία Παθητικού	38.164.335,22	16.168.329,04
Προσισπραχθέντα Έσοδα και Πληρωμένα Έξοδα	3.278.084,63	1.495.667,86
Προβλέψεις Αποζημιώσεων	420.000,00	300.000,00
Συνεταιρικό Κεφάλαιο & Αποθεματικό	80.037.343,90	94.434.237,81
Σύνολο	468.515.691,07	403.074.777,93

ΟΦΕΛΗ ΤΩΝ ΣΥΝΕΤΑΙΡΙΩΝ

Τα οφέλη των συνεταίρων από την Τράπεζα προέρχονται από τις συνεταιριστικές μερίδες με μορφή μερισμάτων και υπερβόλων. Η απόδοση θετιώνεται προοδευτικά με τις υπερβόλες των επενδύσεων, τη γεωγραφική επέκταση και τις παράλληλες δραστηριότητες που δεν έχουν ακόμη αποτυπωθεί με τη μορφή λογιστικών κερδών. Ο μεγαλύτερος αριθμός συνεταίρων, που είναι και πελάτες της Τράπεζας, κερδίζουν επιπλέον σημαντικό ποσό από τη χρήση των υπηρεσιών της Τράπεζας, το καλύτερο επίπεδο καταθέσεων, τη χρήση του ανοικτού τρεχούμενου λογαριασμού και άλλων προϊόντων, την ποιότητα των υπηρεσιών που με ευγένεια, διαφάνεια, σαφήνεια, βραχυπρόθεσμα και ενδεδειγμένα προσφέρονται από όλο το προσωπικό.

Κυρίες και Κύριοι,
Η ημέρα της Τακτικής Γενικής Συνέλευσης είναι ημέρα απολογισμού για τη Διοίκηση της Τράπεζας. Διανοώντας την τελευταία χρονιά της τετραετούς θητείας του, το Διοικητικό Συμβούλιο θεωρεί ότι στο χρόνο που πέρασε η Τράπεζα εργάστηκε με συνέπεια για την αντιμετώπιση της περιβάλλοντος έντονου ανταγωνισμού, σε κρίση σημαντικότητας οικονομικών εξελίξεων και αντιμετώπιζοντας διάφορους παράγοντες προβληματισμού της αγοράς. Στο πλαίσιο αυτό μπορούμε με σιφάθεια να πούμε ότι καταφέραμε να αυξήσουμε σημαντικά το οικονομικό μέγεθος της Τράπεζας, να εγκαταστήσουμε δομημένες ευκαιρίες και να δημιουργήσουμε καινούργιες, βραχυπρόθεσμα στην εμπειρία και στις διαρκώς εμπλουτιζόμενες γνώσεις των στελεχών μας.

Το συνολικό πετυχημένο έτος απολογισμού μας, ότι το σύνολο των μελών του συνεταρισμού μας ανέδειξε στη θέση αυτή, προκειμένου με σιφάθεια ευθύνης να προδώσει με συμπέρασμα των συνεταίρων μας, συμβάλλοντας παράλληλα στην πολύτιμη ανόρθωση του νησιού μας. Μαζί κάνουμε καθημερινά πραγματικότητα το σύνθημα της Τράπεζας: «Κεφάλιάς μας ο άνθρωπος».

Χανιά, 11 Μαΐου 2009
ΤΟ ΔΙΟΙΚΗΤΙΚΟ ΣΥΜΒΟΥΛΙΟ

ΕΝΕΡΓΗΤΙΚΟ	Ποσό κλειόμενης χρήσεως 2008	Ποσό προηγούμενης χρήσεως 2007
1. ΤΑΜΕΙΟ & ΔΙΑΘ/ΣΙΜΑ ΣΤΗΝ ΚΕΝΤΡΙΚΗ ΤΡΑΠΕΖΑ	30.340.713,78	40.257.940,74
3. ΑΠΑΙΤΗΣΕΙΣ ΚΑΤΑ ΠΙΣΤΩΤΙΚΟΝ ΙΔΡΥΜΑΤΩΝ		
α. Όφειλες	9.583.968,72	7.494.493,28
οα. Προθεσμιαίες	20.000.000,00	39.864.318,86
β. Λοιπές Απαιτήσεις	<u>5.017.007,52</u>	<u>293.642,01</u>
4. ΑΠΑΙΤΗΣΕΙΣ ΚΑΤΑ ΠΕΛΑΤΩΝ		
α. Χορηγήσεις	368.033.777,65	281.305.155,15
β. Λοιπές Απαιτήσεις	2.009.529,96	1.553.268,96
Μείον: Προβλέψεις	<u>11.450.814,87</u>	<u>7.257.151,01</u>
5. ΟΜΟΛΟΓΙΕΣ & ΆΛΛΟΙ ΤΙΤΛΟΙ ΣΤΑΘ ΑΠΟΘΕΣΕΩΝ		
β. Αίθρων Εκδόσεων	6.250.000,00	6.250.000,00
6. ΜΕΤΟΧΕΣ & ΆΛΛΟΙ ΤΙΤΛΟΙ ΜΕΤΑΒΛΗΤΗΣ ΑΠΟΘΕΣΗΣ	426.019,36	324.439,91
7. ΣΥΜΜΕΤΟΧΕΣ ΣΕ ΜΗ ΣΥΝΔΕΔΕΜΕΝΗΣ ΕΠΙΧ.	11.404.052,16	11.187.832,16
8. ΣΥΜΜΕΤΟΧΕΣ ΣΕ ΣΥΝΔΕΔΕΜΕΝΗΣ ΕΠΙΧ.	8.524.596,27	5.451.161,77
9. ΑΥΤΑ ΠΑΓΙΑ ΣΤΟΙΧΕΙΑ		
α. Έσοδα Ίδρυσης & Πρώτης Εγκατάστασης	316.149,89	316.149,89
οα. Έσοδα Αγοράς Λογισμικού	1.498.300,72	1.157.850,15
γ. Λοιπά Άυθα Πάγια Στοιχεία	<u>459.984,68</u>	<u>459.984,68</u>
Μείον: Αποσβέσεις	<u>2.274.435,29</u>	<u>1.933.984,72</u>
10. ΕΝΣΤΑΜΑΤΑ ΠΑΓΙΑ ΣΤΟΙΧΕΙΑ	861.602,22	1.137.281,65
α. Γήπεδα - Οικόπεδα	1.580.000,00	1.580.000,00
β. Κτίρια - Εγκαταστ. Κτιρίων	9.983.726,50	9.494.139,45
Μείον: Αποσβέσεις κτιρίων	<u>2.375.901,41</u>	<u>1.754.099,75</u>
γ. Έπιπλα Ηλεκτρ. & Λοιπές Εξοπλισμός	9.189.825,09	9.320.039,70
Μείον: Αποσβέσεις	<u>5.237.216,99</u>	<u>4.898.494,89</u>
δ. Λοιπά Ενοίκια πάγια στοιχεία	3.454.140,66	2.887.824,63
Μείον: Αποσβέσεις	<u>1.783.076,33</u>	<u>2.010.670,26</u>
ε. Ακτινοπονηθείσες υπό κατασκευή και προκαταβολές	100.575,29	135.761,72
	<u>53.289,39</u>	<u>68.249,65</u>
	<u>47.285,90</u>	<u>67.512,07</u>
11. ΟΦΕΙΛΟΜΕΝΟ ΣΥΝ/ΚΟ ΚΕΦΑΛΑΙΟ & ΟΦΕΙΛΟΜΕΝΗ ΔΙΑΦΟΡΑ ΥΠΕΡ ΤΟ ΑΡΤΙΟ	107.574,66	163.374,06
13. ΛΟΙΠΑ ΣΤΟΙΧΕΙΑ ΕΝΕΡΓΗΤΙΚΟΥ	2.088.226,13	1.676.132,14
14. ΠΡΟΠΛΗΡ. ΕΣΟΔΑ & ΕΣΟΔΑ ΕΙΣΠΡΑΚΤΑ	1.892.280,45	2.090.694,80
ΓΕΝΙΚΟ ΣΥΝΟΛΟ ΕΝΕΡΓΗΤΙΚΟΥ	<u>468.515.691,07</u>	<u>403.074.777,93</u>

ΠΑΘΗΤΙΚΟ	Ποσό κλειόμενης χρήσεως 2008	Ποσό προηγούμενης χρήσεως 2007
2. ΥΠΟΧΡΕΩΣΕΙΣ ΠΡΟΣ ΠΕΛΑΤΕΣ		
α. Καταθέσεις	346.615.927,32	290.676.543,22
4. ΛΟΙΠΑ ΣΤΟΙΧΕΙΑ ΠΑΘΗΤΙΚΟΥ	38.164.335,22	16.168.329,04
5. ΠΡΟΕΙΣΠΡΑΓΜΕΝΑ ΕΣΟΔΑ & ΠΛΗΡΩΤΑ ΕΣΟΔΑ	3.278.084,63	1.495.667,86
6. ΠΡΟΒΛΕΨΕΙΣ ΓΙΑ ΚΙΝΔΥΝΟΥΣ ΚΑΙ ΒΑΡΗ α. προβλέψεις για συντάξεις προσημοκώ & παρόμοιες υποχρεώσεις	420.000,00	300.000,00
8. ΣΥΝΕΤΑΙΡΙΣΤΙΚΟ ΚΕΦΑΛΑΙΟ (μειρέες 604.304 Χ 60 ευρώ)		
Καταβλημένο	36.216.382,27	41.703.264,89
Οφειλόμενο	<u>41.857,73</u>	<u>63.755,11</u>
9. ΔΙΑΦΟΡΑ ΑΠΟ ΕΚΔΟΣΗ ΜΕΡΙΔΙΩΝ ΥΠΕΡ ΤΟ ΑΡΤΙΟ		
Καταβλημένα	37.516.646,00	47.157.746,38
Οφειλόμενα	<u>65.716,93</u>	<u>99.618,95</u>
10. ΑΠΘΕΜΑΤΙΚΑ		
α. Τακτικό Αποθεματικό	2.272.315,09	1.875.502,67
β. Αποθεματικό Καταστατικό	812.826,21	614.420,00
γ. Λοιπά Αποθεματικά	<u>935.851,14</u>	<u>935.851,14</u>
11. ΔΙΑΦ. ΑΠΟ ΑΝΑΠΡΟΣΑΡΜΟΓΗ ΣΕΙΣ ΠΕΡΟΥΣΙΑΚΩΝ ΣΤΟΙΧΕΙΩΝ		
α. Διαφορές από αναπροσαρμογή αξίας συμμετοχών και χρησθέντων	39.868,84	39.868,84
β. Διαφορές από αναπροσαρμογή αξίας λοιπών περιουσιακών στοιχείων	<u>320.851,93</u>	<u>360.720,77</u>
12. Αποτελέσματα σε νέο - Υπολοιπο κερών χρήσεως σε νέο	1.815.027,75	1.672.909,87
ΓΕΝΙΚΟ ΣΥΝΟΛΟ ΠΑΘΗΤΙΚΟΥ	<u>468.515.691,07</u>	<u>403.074.777,93</u>
1. ΛΟΓΑΡΙΑΣΜΟΣ ΕΚΤΟΣ ΙΣΟΛΟΓΙΣΜΟΥ ΛΟΓΑΡΙΑΣΜΟΙ ΤΑΞΕΩΣ ΠΑΘΗΤΙΚΟΥ Ενδεχόμενες Υποχρεώσεις		
38. Από εγγυήσεις και υπέγγυα υπέρ τρίτων στοιχείων Ενεργητικού	18.143.915,53	18.632.349,70
Λοιπά Λογαριασμοί Τάξεως		
β. δικασίονα αλλότριων περιουσιακών στοιχείων	355.193,21	392.654,12
γ. Πιστωτικοί Λογαριασμοί Πληροφοριών	522.118.465,25	375.680.053,92
ΣΥΝΟΛΟ ΛΟΓΑΡΙΑΣΜΩΝ ΤΑΞΕΩΣ	<u>540.617.573,99</u>	<u>394.705.057,74</u>

ΚΑΤΑΣΤΑΣΗ ΛΟΓΑΡΙΑΣΜΟΥ ΑΠΟΤΕΛΕΣΜΑΤΩΝ ΧΡΗΣΕΩΣ
31ης ΔΕΚΕΜΒΡΙΟΥ 2008 (1 ΙΑΝΟΥΑΡΙΟΥ 2008 - 31 ΔΕΚΕΜΒΡΙΟΥ 2008)



	Ποσά ελληνικών κοπών 2008	Ποσά πορτογαλικών κοπών 2007
1. ΤΟΚΟΙ ΚΑΙ ΕΙΣΟΔΗΜΑΤΑ ΕΣΟΔΑ		
Λογισμ. Τόκοι και εφόμοι Εσόδου	30.893.487,32	24.881.328,48
	30.893.487,32	24.881.328,48
Μείον		
2. Τόκοι και εξισοζεύγματα έσοδα	15.961.810,12	10.706.278,82
	14.931.687,20	14.175.048,66
Πλόν		
3. Έσοδα από τίτλους		
α. Έσοδα από μετοχές και άλλους τίτλους μεταβλητής απόδοσης	47.535,88	32.780,00
β. Έσοδα από συμμετοχές σε συμμετοχικό ενδιαφέροντος επιχειρήσεις	275.619,60	238.245,87
γ. Έσοδα από συμμετοχές σε συνδεδεμένες επιχειρήσεις	2.595.815,00	—
	2.918.970,48	494.883,87
	1.732.180,75	1.605.585,26
	19.582.838,43	16.275.518,89
4. Έσοδα Προμηθειών		
Μείον	3.775,15	3.248,17
	19.579.063,30	16.272.270,72
6. Αποτελέσματα Χρηματοοικονομικών Πράξεων		
Μείον	203.888,51	327.650,98
	19.782.951,81	16.599.921,70
7. Λοιπά έσοδα εκμεταλλεύσεως		
Μείον	439.459,27	311.721,48
	20.222.411,08	16.911.643,18
8. Γενικά Έσοδα Διοικήσεως		
α. Δαπάνες Προσωπικού		
Μισθοί και ημερομίσθια	3.997.927,31	3.110.124,30
Επιβάρυνση κοιν. φόρων για συντάξεις	1.079.362,18	869.450,51
Λοιπές Επιβάρυνσεις	78.872,37	17.908,82
	5.156.161,86	5.997.483,63
β. Άλλα Έσοδα Διοικήσεως	4.211.527,15	9.385.488,99
	9.367.689,01	7.851.124,58
	10.856.922,09	9.060.518,60
Μείον		
9. Αποσβέσεις Παγίων στοιχείων	1.522.199,48	1.367.014,83
10. Λοιπά έσοδα εκμεταλλεύσεως	60.304,46	198.115,24
11+12. Διαφορές Προσφοράς εφόσον απαιτηθούν		
Προβλέψεις για ενδεχόμενα Υποβ.	4.850.690,00	2.548.753,00
13. Πλόν έκτακτη έσοδα	161.451,08	150.960,48
14. Μείον έκτακτα έσοδα	34.381,06	6.306.143,92
15. ΑΠΟΤΕΛΕΣΜΑΤΑ ΧΡΗΣΕΩΣ	4.550.778,17	5.047.278,28
16. ΑΠΟΤΕΛΕΣΜΑΤΑ ΧΡΗΣΕΩΣ ΠΡΟ ΦΟΡΟΥ ΕΙΣΟΔΗΜΑΤΟΣ		

ΠΙΝΑΚΑΣ ΔΙΑΘΕΣΕΩΣ ΑΠΟΤΕΛΕΣΜΑΤΩΝ

	Ποσά ελληνικών κοπών 2008	Ποσά πορτογαλικών κοπών 2007
Καθάρ Αποτελέσματα (κέρδη) χρήσεως	4.550.778,17	5.047.278,28
Πλόν: -Μισθοί και ημερομίσθια προσημομένων κλησών	1.672.908,87	1.156.951,24
	6.223.688,04	6.184.230,02
Μείον		
Φόρος Εισοδήματος	572.201,92	1.201.461,75
Λοιπά μη ενσωματωτά ίλεπ.κόστος φόροι	10.452,02	582.400,00
Κέρδη προς άδωση	5.641.034,10	4.981.885,87
Η άδωση των κερών γίνεται ως εξής:		
1. Τόκοι Αποδοτήσεως	396.812,42	384.500,00
2. Μέρισμα κλησών	2.948.025,00	2.593.095,00
4. Αποθεματικά καταποσάκω	198.406,21	192.250,00
7. Διανομώμενα στο προσωπικό κέρδη	282.762,71	139.151,00
8. Υπόλοιπα κερών σε νέο	1.815.027,75	1.672.909,87
	5.641.034,10	4.981.885,87

Χρόν. 11 Μαΐου 2008

Ο Πρόεδρος του Διοικητικού Συμβουλίου
ΜΙΣΘΑ ΒΑΡΦΑΛΑΚΗ
Α.Α.Τ. Π.Α.Ε.

Ο Τησός του Διοικητικού Συμβουλίου
ΓΕΡΓΙΟΣ ΒΑΡΦΑΛΑΚΗΣ
Α.Α.Τ. Π.Α.Ε.

Ο Αντιπρόεδρος του Διοικητικού Συμβουλίου
ΓΕΡΓΙΟΣ ΑΡΝΙΟΠΟΥΛΟΣ
Α.Α.Τ. Π.Α.Ε.

Ο Διοικητικός Οικονομικός Υπεσών
ΔΙΟΝΥΣΙΟΣ ΣΥΜΕΩΡΩΤΑΚΗΣ
Α.Α.Τ. Π.Α.Ε.
ΑΡΧΗΓΟΣ ΔΕΛΤΑ ΕΠΙΧΕΙΡΗΣΕΩΣ

ΕΚΘΕΣΗ ΕΛΕΓΧΟΥ ΑΝΕΞΑΡΤΗΤΟΥ ΟΡΚΩΤΟΥ ΕΛΕΓΚΤΗ ΛΟΓΙΣΤΗ
Προς τους κ.κ. Συνεταυρούς της Συνεταιριστικής Τράπεζας Χαλιών ΣΥΝ.Π.Ε.

Έκθεση επί των Οικονομικών Καταστάσεων

Ελέγξατε τις ανωτέρω Οικονομικές Καταστάσεις της Συνεταιριστικής Τράπεζας Χαλιών ΣΥΝ.Π.Ε., που αποτελούνται από τον ισολογισμό της 31^{ης} Δεκεμβρίου 2008, την κατάσταση αποτελεσμάτων και τον πίνακα διαθέσεως αποτελεσμάτων της χρήσεως που έληξε την ημερομηνία αυτή, καθώς και το προσάρτημα.

Ευθύνη Διοικήσεως για τις Οικονομικές Καταστάσεις

Η Διοίκηση της Τράπεζας έχει την ευθύνη για την κατάρτιση και εύλογη παρουσίαση αυτών των Οικονομικών Καταστάσεων σύμφωνα με το Λογιστικό Πρότυπο που προδιαγράφονται από την Ελληνική Νομοθεσία. Η ευθύνη αυτή περιλαμβάνει ακριβώς, εφαρμογή και διατήρηση συστήματος εσωτερικού ελέγχου σχετικά με την κατάρτιση και εύλογη παρουσίαση οικονομικών καταστάσεων, αποπληρωμή από υποχρέωση ανακριβώς, που οφείλεται σε απάτη ή λάθος. Η ευθύνη αυτή περιλαμβάνει επίσης την επιλογή και εφαρμογή κατάλληλων λογιστικών πολιτικών και την διενέργεια λογιστικών εκτιμήσεων που είναι λογικές για τις περιστάσεις.

Ευθύνη Ελεγκτή

Διή μες ευθύνη είναι η έκφραση γνώμης επί αυτών των Οικονομικών Καταστάσεων, με βάση τον Ελεγχό μας. Διενεργήσαμε τον έλεγχο σύμφωνα με τα Ελληνικά Ελεγκτικά Πρότυπα, που είναι ενσωματωμένα με το Διεθνή Ελεγκτικά Πρότυπα. Τα Πρότυπα αυτά απαιτούν την συμμόρφωση με τους κανόνες δεοντολογίας και το ακριβώς και διενέργεια του ελέγχου μας, με σκοπό την απόκτηση εύλογης διασφάλισης για το κατά πόσο οι οικονομικές καταστάσεις είναι αποληγόμενες από ουσιαστικά ανακριβώς.

Ο έλεγχος περιλαμβάνει τη διενέργεια διαδικασιών για τη συγκέντρωση ελεγκτικών τεκμηρίων, σχετικά με τα ποσά και τις πληροφορίες που περιλαμβάνονται στις οικονομικές καταστάσεις. Οι διαδικασίες επιλέγονται κατά την κρίση του ελεγκτή και περιλαμβάνουν την εκτίμηση του κινδύνου ουσιαστικού ανακριβώς των οικονομικών καταστάσεων, λόγω απάτης ή λάθους. Για την εκτίμηση του κινδύνου αυτού, ο ελεγκτής λαμβάνει υπόψη το σύστημα εσωτερικού ελέγχου σχετικά με την κατάρτιση και εύλογη παρουσίαση των οικονομικών καταστάσεων, με σκοπό το ακριβώς ελεγκτικών διαδικασιών για τις περιστάσεις και ότι για την έκφραση γνώμης επί της αποτελεσματικότητας του συστήματος εσωτερικού ελέγχου της Τράπεζας. Ο έλεγχος περιλαμβάνει επίσης τον ορθολόγιο και κατάλληλο τρόπο των λογιστικών πολιτικών που εφαρμόζονται και του εύλογου των εκτιμήσεων που έγιναν από τη Διοίκηση, καθώς και ορθολόγιο της ουσιαστικής παρουσίας των οικονομικών καταστάσεων. Πιστεύουμε ότι ο έλεγχός μας προέκυψε από τον έλεγχο των ελεγκτικών τεκμηρίων που έχουμε συγκεντρώσει είναι επαρκή και κατάλληλα για τη θεμελίωση της γνώμης μας. Από τον έλεγχο μας προέκυψε η παρακάτω βεβαίωση:

1. Στο κονδύλι του Λογαριασμού Αποτελεσμάτων κλησών "Έσοδα από συμμετοχές σε συνδεδεμένες επιχειρήσεις", περιλαμβάνεται ποσό ΕΥΡΩ 2.500.000 το οποίο καταβλήθηκε στην Τράπεζα, ως προμήριμα στην κλησ 2008 από τη Φορολογική της εταιρεία, η έκφραση του οποίου δεν έλε ερωτακούσθη, μέχρι την ημερομηνία της παρούσης έκθεσης ελέγχου μας, από τη Τελεστή Γ.Σ. της εταιρείας, με συνέπεια να έχουν ελθεί λάθος τα αποτελέσματα και η κλησική θέση της ελεγχόμενης κλησών.
2. Οι φορολογικές δηλώσεις της Τράπεζας για τις κλησές 2006 - 2008 δεν έχουν ελεσθεί από τις Φορολογικές Αρχές, με συνέπεια να μην έχουν καταστεί οριστικές για τις κλησές αυτές. Η Τράπεζα δεν έχει προβεί σε εκτίμηση των πρόσδεων φόρων και προσυμμετώπων που πιθανόν να καταλογιστούν, από τις αρμόδιες φορολογικές αρχές σε μελλοντικό φορολογικό έλεγχο και ως εκ τούτου δεν έχει ασφαλώς κλησική πρόβλεψη για το σκοπό αυτό.

Γνώμη

Με εστίαση της επιστάσεως των θεμάτων που μνημονεύονται στην προηγούμενη παράγραφο, κατά τη γνώμη μας, οι ανωτέρω Οικονομικές Καταστάσεις παρουσιάζουν εύλογη από κάθε ουσιαστικό άποψη την οικονομική κατάσταση της Τράπεζας κατά την 31^η Δεκεμβρίου 2008, την χρηματοοικονομική της επίδοση για τη κλησ που έληξε την ημερομηνία αυτή σύμφωνα με τα Λογιστικά Πρότυπα που προδιαγράφονται από την Ελληνική Νομοθεσία.

Αναφορά επί άλλων νομικών θεμάτων

Επισημαίνουμε τη συμμόρφωση και τη αναπόκτηση του περιεχομένου της Έκθεσης του Διοικητικού Συμβουλίου με τις συνημμένες οικονομικές καταστάσεις, στο πλαίσιο των οριζώντων από τα άρθρα 43^ο και 37^ο του Κ.Ν.2190/1920

Αθήνα, 1 Ιουλίου 2009
Ο ΟΡΚΩΤΟΣ ΕΛΕΓΚΤΗΣ ΛΟΓΙΣΤΗΣ

ΣΤΑΥΡΟΣ ΜΙΚΗΦΩΡΑΚΗΣ
Α.Μ. Σ.Ο.Ε.Α 11501

ΛΕΩΝ ΟΡΚΩΤΟΙ ΛΟΓΙΣΤΕΣ Ε.Π.Ε



ΠΡΟΣΑΡΤΗΜΑ ΤΟΥ ΙΣΟΛΟΓΙΣΜΟΥ ΤΗΣ 31ης ΔΕΚΕΜΒΡΙΟΥ 2008

1 Σύνοψη κατάσταση και δομή των οικονομικών καταστάσεων - Παρεκκλίσεις που έγιναν κέρνη της πραγματικής εικόνας.

- Δεν έγινε παρεκκλίση από τις σχετικές διατάξεις περί καταρτίσεως των οικονομικών καταστάσεων, ούτε παρεκκλίση από την αρχή του αμεταβλήτου της δομής και μορφής εμφανίσεως του Ισολογισμού και του Λογαριασμού αποτελέσματος χρήσεως. Στη χρήση 2008 εφαρμόστηκαν και για την εμφάνιση του Ισολογισμού τα σχετικά υποδείγματα του Κ.Α.Σ. τραπεζών.
 - Δεν συνέτρεξε περίπτωση καταχώρισης στον προαυθίζοντα λογαριασμό στοιχείου σχετιζόμενου μμ περισσότερων υποχρεωτικών λογαριασμούς.
 - Έγινε προσαρμογή στις θέσεις 3.α , 9.α του Ενεργητικού που εμφανίζονται στον Ισολογισμό με το χαρακτηριστικό (αα) και στην θέση 4 που εμφανίζεται με το χαρακτηριστικό (α), (β).
- Επίσης, έγινε προσαρμογή στη θέση 10 του Παθητικού που εμφανίζεται με το χαρακτηριστικό (α), (β), (γ),
- Δεν έγιναν συμπίεξεις λογαριασμών.

2 Αποτίμηση περιουσιακών στοιχείων

- Ακολουθήθηκαν οι εξής Μέθοδοι αποτίμησης περιουσιακών στοιχείων :
- 2.1. Τα πάγια περιουσιακά στοιχεία αποτιμήθηκαν στην τιμή κτήσεως μειωμένη με τις προβλεπόμενες από το νόμο αποσβέσεις. Τα γήπεδο-οικόπεδο αποτιμήθηκαν στην εύλογη αξία τους σύμφωνα με τις διατάξεις του άρθρου 15 του Ν.3229/2004.
- 2.2. Δεν συνέτρεξε περίπτωση σχηματισμού προβλέψεων υποτιμήσεων.
- 2.3. Οι συμμετοχές και τα κρέονγραφα αποτιμήθηκαν στη συνολικά χαμηλότερη τιμή μεταξύ της κτήσεως και της τρέχουσας τιμής τους (άρθρο 20 Ν. 2386/1996). Το αμύλο για τα οποία υφίσταται σαφής πρόθεση της Διοικήσεως για διακρίση μέχρι την λήξη τους (Απόφαση Δ.Σ. 159/28/3/07) αποτιμώνται στην τιμή κτήσεως βάσει των διατάξεων του αρ. 43γ παρ. 6 του Κ.Ν. 2190/1920, ενώ τα αμύλογα για τα οποία υφίσταται πρόθεση της Διοικήσεως για ρευστοποίηση τους (Απόφαση Δ.Σ. 194/27-4-2009) έχουν αποτιμηθεί με τις γενικότερες διατάξεις του Κλαδικού Λογιστικού Σχεδίου (Προεδρικό Διάταγμα 384/1992 ως και του άρθρου 43 παρ. 6 του Κ.Ν. 2190/1920).
- 2.4. Οι κορηγήσεις αποτιμήθηκαν στην ονομαστική τους αξία. Οι προεπιπραχθέντες τόκοι αναλήθηκαν σε αυτούς που οφορούν την κλειστή κρήση, οι οποίοι μεταφέρθηκαν στα αποτελέσματα μαζί με το εισπραχθέντα έξοδα και προμήθειες προεφθάλσεως, ενώ οι μη δειματολημμένα τόκοι των κορηγήσεων μεταφέρθηκαν στο λογαριασμό Έσοδα Επίδομα Χρήσεων στους Μεταβλητούς Λογαριασμούς του Ενεργητικού.

3 Πάγια Ενεργητικά και Έξοδα Εγκαταστάσεως

- 3.1. Οι μεταβολές στις αξίες κτήσεως και στις αποσβέσεις των ανωτέρω στοιχείων φαίνονται στον παρακάτω πίνακα.

Περιγραφή	ΑΞΙΕΣ ΚΤΗΣΕΩΣ			ΑΠΟΣΒΕΣΕΙΣ			ΑΝΑΠ/ΣΤΟ
	Υπόλοιπο 31-12-2007	Προσθήκες 2008	Υπόλοιπο 31-12-2008	Υπόλοιπο 31-12-2007	Αποσβέσεις 2008	Υπόλοιπο 31-12-2008	Υπόλοιπο 31-12-2008
Οικόπεδο Ρέθυμν	1.880.000,00	0,00	1.880.000,00				1.880.000,00
Κτίρια	9.494.139,45	489.587,05	9.983.726,50	1.754.099,75	619.801,66	2.373.901,41	7.609.825,09
Μεταφορικά Μέσα	139.761,72	-36.186,43	103.575,29	68.249,65	-14.960,26	53.289,39	47.289,90
Έπιπλα & λοιπά Εξοπλισμός	4.896.494,89	338.722,10	5.235.216,99	2.887.824,63	566.336,63	3.454.161,26	1.781.076,33
Προσ/λίες Κτήσεως Παγίων Στοιχείων	224.850,00	2.182.419,74	2.406.699,74				2.406.699,74
Έξοδα Ίδρυσης & Πρώτων Εγκαταστάσεων	216.149,89	0,00	216.149,89	316.149,87	0,00	316.149,87	0,00
Έξοδα Αγοράς Λογισμικού	1.157.850,15	340.450,57	1.498.300,72	504.517,98	239.708,72	744.226,70	754.074,02
Λοιπά Άυλα Πάγια Στοιχεία	459.984,68	0,00	459.984,68	316.613,84	38.842,70	355.456,54	107.528,14
Υπόλοιπο Εξόδων Πολυετών Αποσβέσεως	1.933.984,72	340.450,57	2.274.435,29	1.137.281,89	279.591,42	1.416.873,31	861.802,18
ΓΕΝΙΚΟ ΣΥΝΟΛΟ ΠΑΓΙΩΝ & ΕΞΟΔΩΝ ΠΑΥΣΑΝΤΟΣ ΑΠΟΣΒΕΣΕΩΣ	18.266.930,78	3.318.993,03	21.585.923,81	5.847.495,72	1.446.708,85	7.294.164,57	14.288.759,24

4 Συμμετοχές

συμμετοχές

	Ποσοστό Συμμετοχής	Αξία Κτήσεως
1. Πανελλήνια Τράπεζα Α.Ε.	15,29%	10.977.134,88
2. Κρητικό Ακίνητα Α.Ε.	55,84%	7.957.437,50
3. INTRADE Α.Ε.	99,99%	399.161,77
4. Διατραπεζικό Συστήματα Α.Ε.	0,86%	97.606,43
5. ANEN LINES Α.Ε.	0,53%	26.999,27
6. Ασφαλιστική Χανίων Ε.Π.Ε.	100,00%	18.000,00
7. Αναπτυξιακή Κρήτης	14,29%	21.716,80
8. Καρτανιώσης Α.Ε.	12,00%	149.997,00
9. Στεγαστικός Συνεταιρισμός ΣΥΝ.Π.Ε	1,14%	3.668,38
10. Εταιρία Τουρισμού Κρήτης	6,67%	2.934,70
11. ΚΕΤΑ Κρήτης		3.000,00
12. Συνεταιριστική ΑΕ Γενικών Ασφαλίσεων	0,23%	44.621,70
13. Αυτοκινητοδρόμιο Κρήτης Α.Ε.		10.000,00
14. Συνεταιρισμός Και ΣΠΕ ΤΟ.Ψ.Υ. Ν.ΧΑΝΙΩΝ		150,00
15. ΑΙΤΩΛΙΚΗ ΠΙΣΤΗ ΕΠΕ		30.550,00
16. ΕΤ.ΑΝ.ΑΠ. Α.Ε	4,52%	171.000,00
17. ΒΙΟΤΕΧΝΙΚΟ ΠΑΡΚΟ ΡΕΘΥΜΝΟΥ		14.670,00
ΣΥΝΟΛΟ		19.928.648,43

5 Αποθέματα

Η Τράπεζα δεν έχει αποθέματα.

6 Συνεταιριστικό Κεφάλαιο

Μέχρι 31.12.2008	Μίλην	Μερίδες	Κεφάλαιο
	21.174	604.304	36.258.240

7 Αποθεματικά

	Υπόλοιπα 31-12-2007	Μεταβολή 2008 Αυξίσεις	Μειώσεις	Υπόλοιπα 31-12-2008
Αποθεματικό υπηρεσιών υπέρ το όριο	47.257.365,33	0,00	9.675.002,40	37.582.362,93
Τακτικό Αποθεματικό	1.875.502,67	396.812,42	0,00	2.272.315,09
Αποθεματικό Κατασκευών	614.420,00	198.406,21	0,00	812.826,21
Λοιπά Αποθεματικά	935.851,14	0,00	0,00	935.851,14

8 Προβλέψεις και Υποχρεώσεις

α. Σχηματιστική πρόβλεψη για αποζημίωση προσωπικού λόγω εξόδου από την εταιρία ποσού ευρώ 120.000

β. Κατά το 2008 οι προβλέψεις για επισφαλείς απαιτήσεις από χορηγήσεις αχρηματισμένα ως εξής:

Σχηματισμένες προβλέψεις μέχρι 31/12/2007	7.257.151,01
Πλέον προβλέψεις 1/1-31/12/2008	4.193.690,00
Μείον διαγραφή επισφαλών απαιτήσεων	26,14
Λογιστικές προβλέψεις 31/12/2008	(11.450.814,87)

γ. Δεν υπάρχουν ειδικές οικονομικές δεσμεύσεις από συμβάσεις.

δ. Έχει διενεργηθεί φορολογικός έλεγχος έως και την χρήση 2005

ε. Δεν υπάρχουν υποχρεώσεις πάνω από 5 έτη.

στ. Δεν υπάρχουν υποχρεώσεις καλυπτόμενες από εμμηράγιες ασφαλίσεις.

9 Μεταβατικό Λογαριασμό Αναλλοίωτοι ως εξής:

Ενεργητικό:	Ποσθητικό:	
Έξοδα Επιδόσεων Χρήσεων	276.804,38	
Ταμείο χρήσεων εισπρακτό	1.618.476,07	
- Δορυμμένα έσοδα χορηγήσεων	1.342.960,42	
- Δόση, έσοδα από προμήθειες	39.507,65	
- Δορυμμένα έσοδα κρατηρίων	151.842,00	
- Δορυμμένα έσοδα από τόκους καταθέσεων	10.500,00	
- Λοιπά έσοδα	70.666,00	
Σύνολο Προληπμένων Έξοδα & Ταμείο Εισπρακτό	1.892.280,45	
	Ποσθητικό:	
	Έξοδα χρήσεως πληρωμένα :	
	- Δορυμμένα τόκα καταθέσεων	3.213.145,44
	- Λοιπά Έξοδα	19.281,19
	Σύνολο	3.232.426,63
	Προσαρτημένα έσοδα :	
	- Έσοδα χορηγήσεων από προμήθειες	3.668,00
	- Έσοδα από ενσώκιο	42.000,00
	Σύνολο	45.668,00

10 Λογαριασμοί Τάξεως Ενδεχόμενες Υποχρεώσεις:

- Εγγυητική Επιστολή	18.143.915,53
- Δικαιώματα αλλήλων περιουσιακών στοιχείων	355.193,21
- Απαιτήσεις από Αμοιβαλιολογικές συμβάσεις	121.969,18
Πιστωτικοί Λογαριασμοί Πληροφοριών	
- Προσημειώσεις για εξασφάλιση απαιτήσεων μας	315.302.610,74
- Εγγυητικές και εμπτηράγιες ασφαλίσεις	80.639.709,14
- Αλόγηρα τρίτων σε ενσώκιο	60.577.624,00
- Λοιποί Λογαριασμοί τάξεως	65.476.552,19
	540.617.573,99

11 Αμοιβές και Προκαταβολές σε Όργανα Διοικήσεως

α. Οι αποζημιώσεις των μελών του Διοικητικού Συμβουλίου για παροσχέσιμες υπηρεσίες προς το Συνεταιρισμό για το διάστημα 01/01/2008 έως 31/12/2008 ήταν ευρώ 15.700. Από το ποσό αυτό παρακρατήθηκε φόρος εισοδήματος ευρώ 3.925.

Οι αποζημιώσεις για την παράσταση στο Διοικητικό και Επισκοπικό Συμβούλιο ήταν ευρώ 9.000 από τις οποίες παρακρατήθηκε φόρος εισοδήματος ευρώ 2.250

β. Δεν υπάρχουν υποχρεώσεις προς αποκατάσταση μελών της Διοικήσεως.

γ. Δεν δόθηκαν προκαταβολές σε Όργανα Διοικήσεως.

12 Αποτελέσματα Χρήσεως

α. Το έσοδο από χορηγήσεις προήλθε από τη λειτουργία των Καταστημάτων της Τράπεζας στο Νομό Χανίων, Ρεθύμνου, Ηρακλείου, Λασιθίου και Αττικής. Το έσοδο της Τράπεζας αναλλοίωτοι στο Λογαριασμό Αποτελέσματα Χρήσεως.

β. Ο μέσος όρος του ανασφαλισθέντος κατά τη διάρκεια της χρήσεως προσωπικού ήταν 175 άτομα και οι αμοιβές ήταν οι εξής :

* Μισθοί	3.997.927,31
* Εργοδοτικές Εισφορές	1.079.362,18
* Λοιπά	76.872,37
Σύνολο	5.154.161,86

Πληροφορίες για ορισμένες θέσεις του Ισολογισμού

Θέση 13. Λοιπά στοιχεία ενεργητικού
Τα λοιπά στοιχεία ενεργητικού αναλλοίωτοι ως εξής :

α. Προκαταβολή φόρου εισοδήματος & παρακρατηθέντες φόροι	837.124,86
β. Λοιπές προκαταβολές	351.816,69
γ. Περιουσιακά στοιχεία από πλειστηριασμούς	899.284,58
	2.088.226,13

Θέση 46. Λοιπά στοιχεία Παθητικού
Αναλλοίωτοι ως εξής:

α. Υποχρεώσεις από Φόρους-Τέλη	1.529.504,70
β. Ασφαλιστικά Οργανισμοί	252.188,69
γ. Μερίσματα πληρωτέα	2.948.025,00
δ. Πωτικές διόφοροι	1.541.543,14
ε. Υποχρεώσεις σε πιστωτικό ίδρυμα	23.000.000,00
ζ. Επιστολές υπό εκκαθάριση	8.833.824,19
	38.105.085,22

Χανιά, 11 Μαΐου 2009

Ο ΠΡΟΕΔΡΟΣ ΤΟΥ Δ.Σ. Ο ΑΝΤΙΠΡΟΕΔΡΟΣ ΤΟΥ Δ.Σ. Ο ΤΑΜΙΑΣ ΤΟΥ Δ.Σ. Ο ΔΙΕΥΘΥΝΤΗΣ ΟΙΚΟΝΟΜΙΚΩΝ ΥΠΗΡΕΣΙΩΝ

ΜΙΧ. ΜΑΡΑΚΑΚΗΣ ΓΕΩΡΓ. ΑΝΑΡΩΛΑΚΗΣ ΓΕΩΡΓ. ΦΑΡΑΝΤΑΚΗΣ ΔΗΜ. ΣΥΜΒΡΑΓΟΥΔΑΚΗΣ

Β Ε Β Α Ι Δ Σ Η

Βεβαιώνεται ότι το Προσάρτημα αυτό που αποτελείται από 6 σελίδες είναι αυτό που αναφέρεται στην έκθεση ελέγχου που χορήγησε με ημερομηνία 01/06/2009

UHY ΑΕΙΩΝ
Annual Report

Αθήνα 01/06/2009
Ο Ορκωτός Ελεγκτής
Νικηφορέας Σταύρου
Α.Μ. Σ.Ο.Ε.Α. 11501
ΑΕΩΝ ΟΡΚΩΤΟΙ ΕΛΕΓΚΤΕΣ ΕΠΕ

ASSETS	Current Year 2008	Previous Year 2007
1. CASH IN HAND & BALANCES WITH CENTRAL BANK	30.340.713,78	40.257.940,74
3. CLAIMS AGAINST FINANCIAL INSTITUTIONS		
a. Demand Deposits	9.583.968,72	7.494.493,28
aa. Time Deposits	20.000.000,00	39.864.318,86
b. Other Claims	5.017.007,52	293.642,01
4. LOANS & ADVANCES		
a. Loans	368.033.777,65	281.305.155,15
b. Other Claims	2.009.529,96	1.553.268,96
Less: Provisions	11.450.814,87	7.257.151,01
5. BONDS / FIXED INCOME SECURITIES		
b. Other Issued Bonds	6.250.000,00	6.250.000,00
6. MARKETABLE SECURITIES	426.019,36	324.439,91
7. EQUITY PARTICIP. / NON AFFILIATED COMPANIES	11.404.052,16	11.187.832,16
8. EQUITY PARTICIP. IN AFFILIATED COMPANIES	8.524.596,27	5.451.161,77
9. INTANGIBLE FIXED ASSETS		
a. Establishment Costs	316.149,89	316.149,89
aa. Software Packages	1.498.300,72	1.157.850,15
c. Other Intangible Fixed Assets	459.984,68	459.984,68
Less: Depreciation	2.274.435,29	1.933.984,72
	1.412.833,07	861.602,22
10. TANGIBLE FIXED ASSETS		
a. Land - Building Grounds	1.580.000,00	1.580.000,00
b. Buildings & Installations	9.983.726,50	9.494.139,45
Less: Depreciation	2.373.901,41	1.754.099,75
	9.189.825,09	9.320.039,70
c. Furniture & Equipment	5.237.216,99	4.898.494,89
Less: Depreciation	3.454.140,66	2.887.824,63
	1.783.076,33	2.010.670,26
d. Other Tangible Fixed Assets	100.575,29	135.761,72
Less: Depreciation	53.289,39	68.249,65
	47.285,90	67.512,07
e. Advances for Fixed Assets	2.406.969,74	13.427.157,06
	107.574,66	163.374,06
11. SUBSCRIBED CAPITAL - NON PAID		
13. OTHER ASSETS	2.088.226,13	1.676.132,14
14. PREPAYMENTS & ACCRUED INCOME	1.892.280,45	2.090.694,80
TOTAL ASSETS	<u>468.515.691,07</u>	<u>403.074.777,93</u>

LIABILITIES	Current Year 2008	Previous Year 2007
2. LIABILITIES TO CUSTOMERS		
a. Deposits	346.615.927,32	290.676.543,22
4. OTHER LIABILITIES	38.164.335,22	16.168.329,04
5. ACCRUALS & DEFERRED INCOME	3.278.084,63	1.495.667,86
6. PROVISIONS FOR RISKS & ENCUMBRANCES		
a. Provisions for Staff Pensions & Related Liabilities	420.000,00	300.000,00
8. CAPITAL (shares 604.304 X 60 euro)		
Paid up	36.216.382,27	41.703.264,89
Capital Due	41.857,73	63.755,11
9. CAPITAL PREMIUM ACCOUNT		
Paid up	37.516.646,00	47.157.746,38
Capital Premium Due	65.716,93	99.618,93
10. RESERVES		
a. Ordinary Reserve	2.272.315,09	1.875.502,67
b. Special Reserves	812.826,21	614.420,00
c. Other Reserves	935.851,14	4.020.992,44
	4.020.992,44	935.851,14
11. ASSETS VALUE ADJUSTMENTS		
a. Securities & Participation Value Adjustments	39.868,84	39.868,84
b. Revaluation Adjustments for Other Assets	320.851,93	360.720,77
	360.720,77	271.299,96
12. CARRIED FORWARD RESULTS - Balance of Profits	1.815.027,75	1.672.909,87
TOTAL LIABILITIES	<u>468.515.691,07</u>	<u>403.074.777,93</u>
1. OFF BALANCE SHEET ITEMS		
Contingent Liabilities		
3b. Guarantees and Assets Pledged as Collateral Security	18.143.915,53	18.632.349,70
Other off Balance Sheet Items		
b. Assets from Third Parties	355.193,21	392.654,12
c. Credit Memo Accounts	522.118.465,25	375.680.053,92
TOTAL OFF BALANCE SHEET ITEMS	<u>540.617.573,99</u>	<u>394.705.057,74</u>

PROFIT AND LOSS ACCOUNT
FOR THE PERIOD JANUARY 1, 2008 - DECEMBER 31, 2008)

	Current Year 2008	Previous Year 2007
1. INTEREST AND RELATED REVENUES		
Other Interest and Related Revenues	30,891,497.32	24,881,328.48
	30,891,497.32	24,881,328.48
Less		
2. Interest and Related Expenses	15,961,810.12	10,706,278.82
	14,951,687.20	14,175,049.66
Plus:		
3. Shares & Securities Revenues		
a. Shares & Variable Income Securities Revenues	47,355.88	32,780.00
b. Income from Affiliated Companies	275,619.60	238,245.87
c. Participating Interests in affiliated undertakings	2,595,815.00	223,860.00
	2,918,970.48	494,885.87
4. Commissions and Fees Received	1,732,180.75	1,605,585.36
	19,582,838.43	16,275,519.89
Less		
5. Commissions and Fees Paid-out	3,775.13	3,248.17
	19,579,063.30	16,272,270.72
Plus:		
6. Earnings from Financial Transactions	203,888.51	327,650.88
	19,782,951.81	16,599,921.70
Plus:		
7. Other Operating Revenues	439,459.27	311,721.48
	20,222,411.08	16,911,643.18
Less		
8. General Administrative Expenses		
a. Staff Expenses		
Salaries and Wages	3,997,927.51	3,110,124.30
Pension Funds Contributions	1,079,362.18	869,450.51
Other Charges	76,872.37	17,908.82
	5,154,161.86	3,997,483.63
b. Other Administrative Expenses	4,211,327.13	3,853,640.95
	10,856,922.09	9,060,519.60
Less		
9. Depreciation of Fixed Assets	1,522,199.48	1,367,014.85
10. Other Operating Expenses	60,304.46	198,115.24
11+12. Differences from Revaluation of Claims & Provisions for Contingent Liab.	4,850,690.00	2,548,753.00
13. Extraordinary Revenues	161,431.08	150,960.48
14. Extraordinary Expenses	34,381.06	50,517.75
15. NET PROFITS (before Income Tax)	4,550,778.17	5,047,278.28

APPROPRIATION ACCOUNT

	Current Year 2008	Previous Year 2007
Net profits before Income Tax	4,550,778.17	5,047,278.28
Plus: Prior Year's Profit	1,672,909.87	1,136,951.74
	6,223,688.04	6,184,230.02
Less		
Income Tax Adjustments	572,201.92	1,201,461.75
Other Taxes not included in Operat. Cost	10,452.02	582,653.94
Net profits for appropriation	5,641,034.10	4,981,885.87
Appropriation of Profits:		
1. Ordinary Reserves	396,812.42	384,500.00
2. Current Dividends	2,948,025.00	2,593,095.00
4. Special Reserves	198,406.21	192,250.00
7. Distribution of profits to personnel	282,762.71	139,150.00
8. Balance Carried Forward	1,815,027.75	1,672,909.87
	5,641,034.10	4,981,885.87

Chania, May 11th, 2009

Chairman of the Board

M. MARIKAKIS
ID No: AA 473846

Treasurer of the Board

G. PASKIOTAKIS
ID No: AA 480914

Vice - Chairman of the Board

C. ANDROULAKIS
ID No: AA 576918

Head of Financial Division

D. ZINIOPOULOU
ID No: B 403815

Υπηρεσιακές Μονάδες:

Διοίκηση, Γραφείο Προέδρου Δ.Σ.,

Ελ. Βενιζέλου 28-32, τηλ./fax: 2821025500/2821025591

- Κεντρικό, Ελ. Βενιζέλου 28-32, 73132 Χανιά, τηλ./fax: 28210-25500/59584
- Οδού Κισσίου, Κισσίου 112, 73131 Χανιά, τηλ./fax: 28210-83290/36489
- Αλικιανού, Κόμβος Σκινέ Βασιλόακκου, 73005 Αλικιανός, τηλ./fax: 28210-83520/83529
- Πλατανιά, Πλατανιάς Κυδωνιάς, 73100 Χανιά, τηλ./fax: 28210-83780/83789
- Γεωργιουπόλεως, 73007 Βρύσες Αποκορώνου, τηλ./fax: 28250-83050/83059
- Πλατάνου, 73400 Κίσσος, τηλ./fax: 28220-83150/83159
- Ποσειδάκιων, 73001 Ποσειδάκιων, τηλ./fax: 28230-83060/83069
- Κισσίου, 73400 Κίσσος, τηλ./fax: 28220-83010/83013
- Κολλυμβορίου, 73006 Κολλυμβορίου, τηλ./fax: 28240-83390/83399
- Σούδας, Πλατεία Σούδας, 73200 Σούδας, τηλ./fax: 28210-23580/23589
- Ρεθύμνου, Λεωφ. Κουντουριώτου 75, 74100 Ρέθυμνο, τηλ./fax: 28310-21030/21031
- Ηρακλείου, 25ης Αυγούστου 19-21, 71202 Ηράκλειο, τηλ./fax: 2810-302370/302379
- Λεωφ. Κνωσού, Α. Κνωσού 212, 71409 Ηράκλειο, τηλ./fax: 2810-215000/215009
- Λεωφ. 62 Μαρτύρων, Α. 62 Μαρτύρων 105, 71304 Ηράκλειο, τηλ./fax: 2810-264320/264329
- Λεωφ. Ικάρου, Α. Ικάρου 75, 71001 Νέα Αλικαρνασός Ηράκλειο, τηλ./fax: 2810-247340/247349
- Χερσονήσου, Δημοκρατίας 19, 70014 Χερσονήσος, τηλ./fax: 28970-26060/26069
- Μοιρών, 25ης Μαρτίου, 70400 Μοίρες Ηρακλείου, τηλ./fax: 28920-27780/27789
- Ιεράπετρας, Δημοκρατίας (πρώην Κωσταύδα Αδριανού) 33, 72200 Ιεράπετρα, τηλ./fax: 28420 90450/90459
- Αθηνών, Α. Συγγρού 68, 11742 Αθήνα, τηλ./fax: 210-3389540/3389549
- Αγίου Νικολάου, Ρούσου Κοιλίνδουρου 58, 72100 Αγ. Νικόλαος, τηλ./fax: 28410-91480/91489
- Τυμπακίου, Λεωφ. Κόκκινου Πύργου 30, 70200 Τυμπακί, τηλ./fax: 28920-54030/54039
- Σπείας, Παναγούλη 2 & Δημοκρατίας 5, 72300 Σπεία, τηλ./fax: 28430-29940/29949
- Αρκαλοχωρίου, Λεωφ. Ελ. Βενιζέλου 1, 70300, Αρκαλοχώρι, τηλ./fax: 28910-25071/25079
- Μυσαρίων, Πατριάρχου Αθηνάγορα & Πικατόρου 2, 74100, Μυσαρία Ρεθύμνου, τηλ./fax: 2831021980/21989

ΤΑΥΤΟΤΗΤΑ ΕΝΤΥΠΟΥ:

Σχεδίαση & Επιμέλεια:  ImageMaker Advertising, www.imagemakeradv.gr

Εκτύπωση: Γραφικές Τέχνες Δεσπορδής ΑΕΒΕ

Φωτογράφιση (Κόρων & Προσώπων της Τρέντζας): Νίκος Καραφός

Κεφάλαιο μας...
ο άνθρωπος



ΣΥΝΕΤΑΙΡΙΣΤΙΚΗ
ΤΡΑΠΕΖΑ ΧΑΝΙΩΝ

Κατάθεση εφημεροδότησης...
επένδυση ζωής



ΣΥΝΕΤΑΙΡΙΣΤΙΚΗ
ΤΡΑΠΕΖΑ ΧΑΝΙΩΝ

ΔΙΟΙΚΗΤΙΚΟ ΣΥΜΒΟΥΛΙΟ:

ΠΡΟΕΔΡΟΣ:

Μαρακάκης Μιχαήλ (Τραπεζικός)

ΑΝΤΙΠΡΟΕΔΡΟΣ:

Ανδρουλάκης Γεώργιος (Οικονομολόγος)

ΓΡΑΜΜΑΤΕΑΣ:

Μπαδερίτης Κυριάκος (Σύμβ. Επιχειρήσεων)

ΤΑΜΙΑΣ:

Φαραντάκης Γεώργιος (Επιχειρηματίας)

ΜΕΛΗ:

Βάμβουκας Αναστάσιος (Φαρμακοποιός)
Βλαχάκης Στυλιανός (Στέλεχος Επιχείρησης)
Κουρμπαντάκης Ευάγγελος (Επιχειρηματίας)
Πούλακας Ιάσων (Συνταξιούχος Καθηγητής)
Τζινάκης Εμμανουήλ (Μηχ. Μηχανικός)

Επιτροπή Ελέγχου (Π.Δ./Τ.Ε.2577/2006)

Μπαδερίτης Κυριάκος (Πρόεδρος)
Βλαχάκης Στυλιανός (Μέλος)
Πούλακας Ιάσων (Μέλος)

www.chaniabank.gr
e-mail: info@chaniabank.gr



ΣΥΝΕΤΑΙΡΙΣΤΙΚΗ
ΤΡΑΠΕΖΑ
ΧΑΝΙΩΝ

Ελ. Βενιζέλου 28-32
Χανιά, Τ.Κ. 73132
τηλ.: 28210 25500 - 59584